



# 巨大地震・津波が発生したら・・・

## 手順④ 巨大地震や津波が発生した時、自宅はどうなるか確認



地震・・・巨大地震の時には「震度5強」以上の揺れが来ます。



津波・・・ ① 自宅に、津波が「来るのか」、「来ないのか」？  
② 揺れてから「どのくらいの時間で」津波が来るのか？  
をマップで確認しよう！



### <津波浸水想定区域>

熱海市津波ハザードマップより



- 最大浸水深 10.0m～20.0m
- 最大浸水深 5.0m～10.0m
- 最大浸水深 3.0m～5.0m
- 最大浸水深 2.0m～3.0m
- 最大浸水深 1.0m～2.0m
- 最大浸水深 0.3m～1.0m
- 最大浸水深 0.01m～0.3m
- 避難所
- 指定緊急避難場所
- 津波避難ビル
- 沖合約30m地点●における津波高

### <津波到達時間>

静岡県第4次地震被害想定より



- 1cm津波到達時間  
根拠トラフ沿いの最大クラスの津波ケース1
- 10分以上
  - 9分以上 10分未満
  - 8分以上 9分未満
  - 7分以上 8分未満
  - 6分以上 7分未満
  - 5分以上 6分未満
  - 5分未満

## 手順⑥ 「どこに」、「いつまでに」避難すればいいか確認し、記入

### 津波が来る場合

「津波到達時間」までに、たどり着くことができる「避難先」に避難します。  
「到達時間」と「避難先」を、「わたしの避難計画」に書こう！

### 津波が来ない場合

地区で決められている「避難先(集合場所)」に一旦集合します。  
「避難先(集合場所)」を、「わたしの避難計画」に書こう！  
※避難先が分からない場合は熱海市HPや熱海市防災ガイドブックで確認

# 熱海市 初島地区

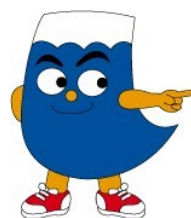
## わたしの避難計画 作成ガイド

### <目次>

手順① 家族で避難に時間がかかる人がいるか確認	P1
土砂災害 大雨	手順② ハザードマップで自宅の危険を確認し、記入 手順③ 避難のタイミング、避難先、情報収集手段を確認し、記入 P2 P3
津波 地震	手順④ 巨大地震や津波が発生した時、自宅はどうなるか確認 手順⑤ 「どこに」、「いつまでに」避難すればいいか確認し、記入 P4

### <見本>

ガイドに沿って  
これをつくっていくよ！



「わたしの避難計画」

～作成ガイドで確認したことをメモしましょう～

<p>土砂災害による危険</p> <p><input checked="" type="checkbox"/> 土砂災害のおそれあり</p> <p>危険なし</p>	<p>津波による危険</p> <p><input checked="" type="checkbox"/> 津波浸水のおそれあり</p> <p>危険なし</p>
--	--

大雨の時

土砂災害

避難のタイミング

高齢者等避難

避難先

初島小学校

情報収集手段

緊急通報メール

熱海市メールマガジン

静岡県防災アプリ

熱海市公式LINE

その他

巨大地震の時

自宅に津波が来る地域

自宅に津波が来ない地域

避難のタイミング

避難先

避難先(集合場所)

非常持ち出し品

現金・通帳

懐中電灯

携帯電話

消毒液

携帯ラジオ

飲料水

充電器

体温計

薬(お薬手帳)

マスク

非常食

着替え

同報無線音声再生サービス

同報無線の放送内容をもう一度聞きたい場合は0557-86-6066におかけください。

## 手順① 家族で避難に時間がかかる人がいるか確認

- 家族で避難に時間がかかる人がいるかどうか確認しましょう。
- 避難に支援が必要な方は、あらかじめ支援してもらう方を決めておきましょう。

次のページに進もう→

# 大雨の時 ( 土砂災害 )

## 手順② ハザードマップで自宅の危険を確認し、記入

### ア 自宅の位置を確認しましょう

見えにくい場合は「熱海市防災ガイドマップ」もしくは国土交通省の「重ねるハザードマップ」で確認しよう。



※出典:熱海市防災ガイドマップ

### イ 下記の災害リスクを確認し、「わたしの避難計画」に記入しましょう

#### ○警戒区域・土石流／急傾斜地の崩壊／地すべり

それぞれ土石流、急傾斜地の崩壊(かけ崩れ)、地すべりのおそれのある地域

- 警戒区域・急傾斜地の崩壊
- 警戒区域・土石流
- 警戒区域・地すべり

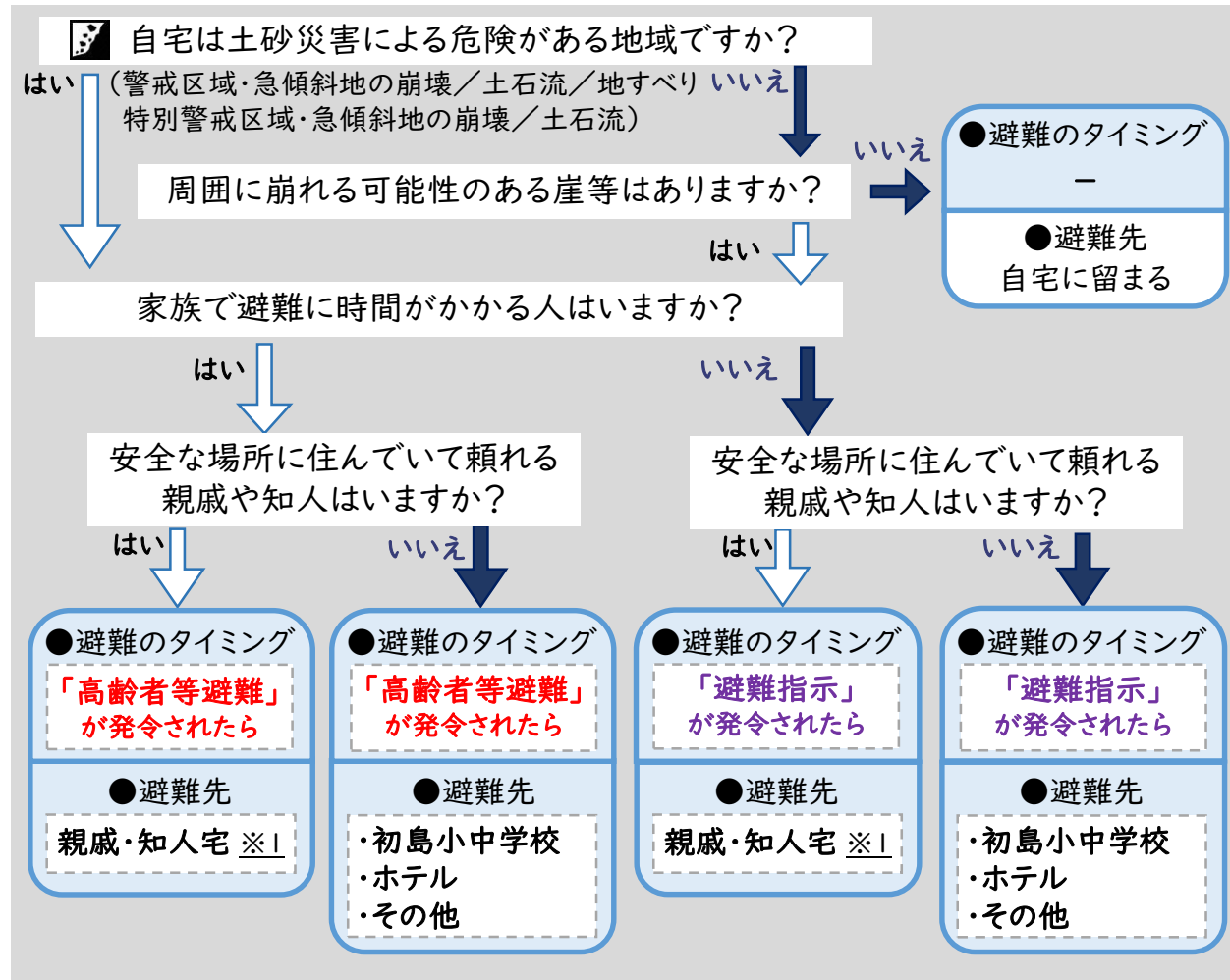
#### ○特別警戒区域・土石流／急傾斜地の崩壊

土石流または急傾斜地の崩壊(かけ崩れ)が発生した際に建物の破壊が生じ、住民等の生命や身体に著しい危害が生じるおそれのある地域

- 特別警戒区域・急傾斜地の崩壊
- 特別警戒区域・土石流

## 手順③ 避難のタイミング、避難先、情報収集手段を確認し、記入

### ア 避難のタイミング・避難先を決め、「わたしの避難計画」に記入しましょう



※1 親戚・知人宅へは、可能であれば事前に避難するようにしましょう。  
 ※2 水が引くまでの間の「飲み水・食料」や「簡易トイレ」などを準備しましょう。

### イ 情報収集手段を決め、「わたしの避難計画」に記入しましょう

避難情報や同報無線の放送、避難所の開設が確認できます。

熱海市  
メールマガジン



熱海市の情報をLINEで受け取ることができます。

熱海市  
公式LINE



避難情報やハザードマップが確認できます。

静岡県  
防災アプリ



土砂災害の危険度、河川の様子を確認できます。

気象庁キキクル  
(土砂災害)



2次元コードが読み込めない場合は、名前で検索してみよう!

静岡県防災アプリ

検索