

熱海市水道・温泉施設保守管理等業務委託  
性能仕様書

熱海市公営企業部水道温泉課

# 目次

## 水道施設保守管理編

|                             |   |
|-----------------------------|---|
| 第1章 総則                      | 1 |
| 第1条 (目的)                    | 1 |
| 第2条 (業務の履行)                 | 1 |
| 第3条 (委託する施設等)               | 1 |
| 第4条 (業務の範囲)                 | 1 |
| 第5条 (業務管理)                  | 1 |
| 第6条 (運転管理概要)                | 1 |
| 第7条 (従事者の届出)                | 2 |
| 第8条 (職階及び有資格者の基準)           | 2 |
| 第9条 (業務責任者の職務)              | 2 |
| 第10条 (業務履行計画書)              | 2 |
| 第11条 (年間業務実施計画書)            | 3 |
| 第12条 (年間業務実施計画書の要領)         | 3 |
| 第13条 (月間業務実施計画書及び月間業務履行報告書) | 4 |
| 第14条 (業務記録等の整備)             | 4 |
| 第15条 (報告書等)                 | 4 |
| 第16条 (安全管理)                 | 5 |
| 第17条 (健康管理)                 | 5 |
| 第18条 (保全・保安教育及び訓練)          | 5 |
| 第19条 (貸与品等)                 | 5 |
| 第20条 (整理整頓等)                | 5 |
| 第21条 (事務室等の自主管理)            | 5 |
| 第22条 (従事者の服装等)              | 6 |
| 第23条 (火災の防止)                | 6 |
| 第24条 (侵入者の防止等)              | 6 |
| 第25条 (水道施設の一般管理)            | 6 |
| 第2章 業務内容                    | 7 |
| 第26条 (就業形態)                 | 7 |
| 第27条 (運転監視操作業務)             | 7 |
| 第28条 (保守点検業務)               | 7 |
| 第29条 (簡易な補修)                | 7 |
| 第30条 (消防設備点検)               | 8 |
| 第31条 (自家用電気工作物点検)           | 8 |
| 第32条 (みなし設置者)               | 8 |
| 第33条 (修繕補修)                 | 8 |
| 第34条 (薬品等調達)                | 9 |
| 第35条 (清掃及び植栽管理)             | 9 |

|           |                        |    |
|-----------|------------------------|----|
| 第36条      | (廃棄物の取扱い)              | 9  |
| 第3章       | 業務書類等                  | 10 |
| 第37条      | (業務書類等)                | 10 |
| 第38条      | (業務履行報告書)              | 10 |
| 第39条      | (委託業務履行検査)             | 11 |
| 第40条      | (施設の機能確認)              | 12 |
| 第4章       | その他                    | 13 |
| 第41条      | (経費の負担)                | 13 |
| 第42条      | (責任分担)                 | 13 |
| 第43条      | (本業務実施におけるリスクマネジメント)   | 14 |
| 第44条      | (雑則)                   | 14 |
| 第45条      | (疑義)                   | 14 |
| 温泉施設保守管理編 |                        |    |
| 第1章       | 総則                     | 15 |
| 第1条       | (目的)                   | 15 |
| 第2条       | (業務の履行)                | 15 |
| 第3条       | (委託する施設等)              | 15 |
| 第4条       | (業務の範囲)                | 15 |
| 第5条       | (業務管理)                 | 15 |
| 第6条       | (運転管理概要)               | 16 |
| 第7条       | (従事者の届出)               | 16 |
| 第8条       | (職階及び有資格者の基準)          | 16 |
| 第9条       | (業務責任者の職務)             | 16 |
| 第10条      | (業務履行計画書)              | 16 |
| 第11条      | (年間業務実施計画書)            | 17 |
| 第12条      | (年間業務実施計画書の要領)         | 17 |
| 第13条      | (月間業務実施計画書及び月間業務履行報告書) | 18 |
| 第14条      | (業務記録等の整備)             | 18 |
| 第15条      | (報告書等)                 | 18 |
| 第16条      | (安全管理)                 | 18 |
| 第17条      | (健康管理)                 | 19 |
| 第18条      | (保全・保安教育及び訓練)          | 19 |
| 第19条      | (貸与品等)                 | 19 |
| 第20条      | (整理整頓等)                | 19 |
| 第21条      | (事務室等の自主管理)            | 19 |
| 第22条      | (従事者の服装等)              | 19 |
| 第23条      | (火災の防止)                | 20 |
| 第24条      | (侵入者の防止等)              | 20 |
| 第25条      | (温泉施設の一般管理)            | 20 |
| 第2章       | 業務内容                   | 21 |

|      |                      |    |
|------|----------------------|----|
| 第26条 | (就業形態)               | 21 |
| 第27条 | (運転監視操作業務)           | 21 |
| 第28条 | (保守点検業務)             | 21 |
| 第29条 | (簡易な補修)              | 21 |
| 第30条 | (修繕補修)               | 22 |
| 第35条 | (施設の清掃等)             | 22 |
| 第36条 | (廃棄物の取扱い)            | 22 |
| 第3章  | 業務書類等                | 23 |
| 第37条 | (業務書類等)              | 23 |
| 第38条 | (業務履行報告書)            | 23 |
| 第39条 | (委託業務履行検査)           | 24 |
| 第40条 | (施設の機能確認)            | 24 |
| 第4章  | その他                  | 26 |
| 第41条 | (経費の負担)              | 26 |
| 第42条 | (責任分担)               | 26 |
| 第43条 | (本業務実施におけるリスクマネジメント) | 26 |
| 第44条 | (雑則)                 | 27 |
| 第45条 | (疑義)                 | 27 |



# 水道施設保守管理編

## 第1章 総則

### 第1条 (目的)

この熱海市水道・温泉施設保守管理等業務委託性能仕様書（以下「本仕様書」という。）は、委託者が管理する水道施設の運転管理を円滑に行い、水道施設の機能を十分に発揮し、水道施設の適正な運営を図るため、熱海市水道施設保守管理等業務委託（以下「本業務」という。）に係る性能仕様を定めることを目的とする。

### 第2条 (業務の履行)

受託者は、水道施設の機能が十分発揮できるよう、本仕様書のほか、契約書、熱海市水道・温泉施設保守管理等業務委託要求水準書（以下「要求水準書」という。）及びその他関係書類（現場説明を含む。）等に基づき誠実かつ安全に、また、委託者と協議し業務を履行しなければならない。なお、本仕様書に記載なき事項であっても、業務遂行上当然に必要なものは受託者の責任においてこれを満足しなければならない。

### 第3条 (委託する施設等)

委託者が受託者に委託する施設・場所及び設備等は別紙ー1のとおりとする。

### 第4条 (業務の範囲)

委託者が受託者に委託する業務の範囲及び内容は、本仕様書 水道施設保守管理編第2章に示すとおりとする。

### 第5条 (業務管理)

- 受託者は、常に善良なる管理者の責任をもって、業務を履行しなければならない。
- 2 受託者は、労働安全衛生法等の災害防止関係法令の定めるところにより、常に安全衛生の管理に留意し労働災害の防止に努めるとともに、安全衛生上の障害が発生した場合は、直ちに必要な措置を講じ、速やかに委託者に連絡すること。
  - 3 受託者は水道施設の構造、性能、系統及びその周辺を把握し、水道施設の運転に精通するとともに、業務の遂行にあたって常に問題意識をもってこれにあたり、創意工夫し設備の予防保全に努めること。
  - 4 受託者は、豪雨、台風、地震、濁水その他の天災及び水道施設の機能に重大な支障が生じた場合に備え、連絡体制を整えるとともに、常にこれに対処できるように準備すること。
  - 5 受託者は地域住民と十分に協調を保ち、業務の円滑な進捗に期すること。

### 第6条 (運転管理概要)

運転能力に関する基準値は、次のとおりとする。

- (1) 水質に関しては、要求水準書 水道施設保守管理編第21条 1) 水質管理の水準に規定されたとおりとする。
- (2) 水圧に関しては、要求水準書 水道施設保守管理編第21条 2) 水圧管理の水準に規定されたとおりとする。
- (3) 水量に関しては、要求水準書 水道施設保守管理編第21条 3) 水量管理の水準に規定されたとおりとする。なお、参考とする各水道施設の取水能力・計画浄水量は別紙-1のとおりとする。

#### **第7条 (従事者の届出)**

受託者は、従事者の履歴、職種、職階、職務分担等（従事者の資格を証明するものを含む）を記載した従事者選任届を届け出ること。また、変更がある場合も同様とする。

2 受託者の従事者について業務の履行上著しく不適格と認められる場合は、委託者、受託者双方の協議の上、当該従事者を変更することができる。

#### **第8条 (職階及び有資格者の基準)**

受託者の従事者の職階及び有資格者の基準は次のとおりとする。

- (1) 業務責任者（水道に関する高度な技術力及び浄水施設の運転管理、維持管理に5年以上の実務経験を有する者）
- (2) 業務従事者（1年以上の水道施設の維持管理に関する実務経験を有しているか、または類似施設での実務経験が2年以上ある者）

#### **第9条 (業務責任者の職務)**

業務責任者の職務は、次のとおりとする。

- (1) 技術上の業務を統括する責任者として、受託者の指揮、監督を行うとともに、技能の向上及び事故防止に努める。
- (2) 契約書、本仕様書、要求水準書、完成図書、その他関係書類により業務の目的、内容を十分理解し、施設の機能を把握し、委託者の職員と密接な連絡を取り、業務の適正かつ円滑な遂行を図る。
- (3) 設備及び管理状況を常に的確に掌握し、いかなる場合においても対処できる体制に努める。

#### **第10条 (業務履行計画書)**

委託者は、別に定める期間までに契約書、要求水準書、本仕様書に基づき、委託者と十分な協議を行い契約期間における業務履行計画書を策定し、委託者に提出するものとする。業務履行計画書には、次の事項について記載しなければならない。

- (1) 業務概要に関すること

水道施設の重要性に鑑み、その目的を達成するための委託業務における管理の基本方針及びその概要について、委託業務に対する考え方が把握できるよう記載すること。

(2) 業務組織に関すること

業務委託を遂行する上で必要な組織及び体制について、業務組織・業務分担・緊急時・その他の組織などの体制を、その目的と系統及び分担等が明確に把握できるよう記載すること。

(3) 本委託における主たる業務の実施計画（工程）の概要

(4) 主たる業務履行計画書、報告書類の提出、業務検査に関する計画

(5) その他必要な計画

### 第 1 1 条 （年間業務実施計画書）

受託者は、業務履行計画に基づき、各業務を実施する上で留意すべき点、効率的・効果的業務方法等について示した年間業務実施計画書を策定し、委託者に提出するものとする。年間業務実施計画書には、次の事項について記載しなければならない。

(1) 業務計画に関すること

年間業務工程表（運転監視操作業務・保守点検業務）、労務工程表

(2) 業務方法に関すること

業務方法・要領及び運転指標、保守点検基準（周期、項目等）

(3) 安全衛生管理に関すること

安全衛生管理対策、安全衛生管理計画表、研修計画表、安全衛生管理組織表

(4) 保全・保安全管理・安全パトロール等に関すること

保全・保安全管理・安全パトロール等の内容及び実施予定表

(5) 水質監視業務に関すること

水質監視業務実施方法、検査体制

(6) 各種報告書様式

日報・月報・年報・運転記録、その他文書等

(7) その他必要事項

### 第 1 2 条 （年間業務実施計画書の要領）

前条の「年間業務実施計画書」の作成要領は次のとおりとする。

(1) 年間業務計画実施計画書は、日本工業規格 A 版により作成し、原則として A 4 とする。

2 年間業務計画実施計画書を構成する事項の作成要領は、次のとおりとする。

(1) 「業務計画に関すること」は、安全で安定的に浄水を供給するための運転計画や設備点検、水質管理等について、年間を通じて各業務計画が把握できるよう記載すること。

- (2)「業務方法に関する事」は、水道施設を安定的に管理運営していくための運転指標や各設備の運転方法及び要点、日常点検、定期点検、建築付帯設備点検の内容・点検頻度・点検要領、清掃の内容・清掃の要領等、その他必要な事項について具体的に記載すること。
- (3)「安全衛生管理及び保全・保安管理に関する事」は、事故、災害等を未然に防止し、安全に委託業務を遂行するための安全衛生管理に係る基準や安全衛生管理に関する組織体制及び保全・保安管理・安全パトロール等について具体的に記載すること。
- (4)受託者は、年間業務実施計画書に基づき業務を遂行し、その年間業務が終了した際には、速やかに年間業務履行報告書を提出しなければならない。なお、年間業務履行報告書は、年間業務実施計画書で計画した諸事項に対して、その実績が明らかになるよう記載すること。
- (5)「各種報告書様式」は、契約書、本仕様書及び要求水準書等で報告義務を課せられている報告書及び委託者が要求する報告書のほか、業務上必要と思われるものについて、様式を作成する。

### **第 13 条 (月間業務実施計画書及び月間業務履行報告書)**

受託者は、業務計画について、あらかじめその内容を委託者と協議し、決められた諸事項を満たす月間業務実施計画書を提出しなければならない。なお、詳細な諸事項が必要な場合は、月間業務実施計画書に添付して提出すること。

2 受託者は、月間業務実施計画書を変更する必要がある場合は、その都度委託者と協議しなければならない。

3 受託者は、月間業務実施計画書に基づき業務を遂行し、その月間業務が終了した際には、速やかに月間業務履行報告書を提出しなければならない。なお、月間業務履行報告書は、月間業務実施計画書で計画した諸事項に対して、その実績が明らかになるよう記載すること。

4 月間業務実施計画書及び月間業務履行報告書の要領は、前条に読み替えるものとする。

### **第 14 条 (業務記録等の整備)**

受託者は、業務記録等、業務の履行または確認に必要な書類を常に整備し、委託者が提出を求めた場合は、速やかに提出しなければならない。

### **第 15 条 (報告書等)**

受託者は、本仕様書 水道施設編第 3 章に定めるところにより運転管理業務、保全管理業務等、その他業務の履行に係る報告書を速やかに提出しなければならない。

#### **第16条（安全管理）**

受託者は、作業の実施にあたり守らなければならない安全に関する事項を定めなければならない。

#### **第17条（健康管理）**

受託者は、常に安全衛生管理に注意を払い、従事するものに感染症等の疑いがある場合は従事者の変更を行うなど、安全衛生管理を徹底しなければならない。

2 受託者は、水道法第21条に定める定期及び臨時の健康診断を行うとともに、これに関する記録を作成し、委託者に文書により報告しなければならない。

#### **第18条（保全・保安教育及び訓練）**

受託者は、作業、維持（運転、監視、点検、測定等）または運用に従事する者に対して、水道施設の保全・保安に関し必要な知識及び機能に関する教育をしなければならない。

2 受託者は、作業、維持または運用に従事する者に対し、事故その他災害が発生したときの措置について、危機管理マニュアルを作成し、実地指導、訓練を行わなければならない。

#### **第19条（貸与品等）**

本業務の実施に際し、受託者が業務遂行上必要とする完成図書、特殊工具等の貸与品等は委託者が無償で貸与する。

2 貸与品等については、受託者が台帳等を作成し、その保管状況を常に掌握し管理する。なお、受託者の故意または過失により貸与品等に毀損、盗難、紛失等があった場合は受託者が弁償しなければならない。

3 貸与品の引渡場所及び引渡時期は、委託者と受託者が協議して定める。

#### **第20条（整理整頓等）**

受託者は、施設建物及びその周辺を常に清掃し、不要な物品等を整理しなければならない。

#### **第21条（事務室等の自主管理）**

受託者は水道施設の一部を事務室等として使用する場合には、委託者の許可を受けるとともに、受託者の責任において維持管理を行わなければならない。

2 事務室等は無償で貸与するが、使用期間中、受託者の責任で汚損等があった場合は、受託者の負担により原状回復しなければならない。

## **第 2 2 条 （従事者の服装等）**

受託者は、従事者に安全かつ清潔な統一した服装をさせ、胸に名札を着用させるとともに、対応については相手に不快感を与えることのないよう注意しなければならない。

## **第 2 3 条 （火災の防止）**

受託者は、水道施設の火災を未然に防止するため、火気の正確な取り扱い及び後始末を徹底しなければならない。

## **第 2 4 条 （侵入者の防止等）**

受託者は、設備機器、備品工具類の盗難及び水道施設への不法侵入を防止するため、十分に注意しなければならない。

2 受託者は、施錠、解錠の管理を確実に行わなければならない。

3 受託者は、水道施設に設置されている監視カメラにより、定期的に監視しなければならない。

## **第 2 5 条 （水道施設の一般管理）**

受託者は、水道法、労働安全衛生法等の法令、規則及び基準等の関連法令を遵守することを基本とし、業務の実施、水道施設の保安等について、十分注意を払わなければならない。

2 受託者は、業務遂行上で必要な諸事項について、委託者と打合せ、協議等を行った場合は、その都度その内容を議事録として整理し、委託者に提出し承認を受けるものとする。

## 第2章 業務内容

### 第26条 (就業形態)

受託者は、業務の履行にあたり、原則として次の業務形態により行うものとする。

- (1) 運転監視操作業務 24時間
- (2) その他の業務 計画または必要の都度

ただし、水道施設の設備が自動化または省力化等により、業務形態を変更しても所定の能力が確保されるような場合には、委託者と受託者双方が協議の上、業務形態を変更できるものとする。

### 第27条 (運転監視操作業務)

受託者は、制御及び監視により、異常を発見した場合または変更が必要な場合は、その都度速やかに委託者に報告し、その指示に従い処置を行う。ただし、次に掲げるものは、受託者の判断で実施後、委託者に報告することにより処置できるものとする。

- (1) 浄水過程における、経済的かつ適正な運転管理
  - (2) 取水・送水設備の適正な流量管理
- 2 制御及び監視は、次のとおりとする。
- (1) 受変電設備の監視
  - (2) 原水流量、ろ過水流量、送水流量、配水池流入量の監視及び制御
  - (3) 取水設備の監視及び制御
  - (4) 水道施設の各池の水位及び流量などの監視及び制御
  - (5) 水道施設のポンプ施設の流量監視及び制御
  - (6) 沈澱地、急速ろ過池、緩速ろ過池、膜ろ過等の運転監視及び制御
  - (7) 濁度、色度、pH値、残留塩素等の水質の監視
  - (8) 薬品等の注入量の監視及び制御
  - (9) 薬品類、潤滑油脂類などの残量記録及び制御

### 第28条 (保守点検業務)

受託者は、当該年度の月間及び年間業務実施計画書に基づき、別紙—1に記載の対象設備の保守点検業務を行うものとする。

### 第29条 (簡易な補修)

受託者は、保守点検により発見した不良箇所もしくは、故障の発生により破損した箇所のうち、現場で修理可能なものについては修理し、作業終了後速やかに委託者に報告し、後日、修理の状況を記した書類を提出すること。ただし、当該事象が水道施設に重大な影響を及ぼす恐れがある場合は、応急措置を行うとともに、委託者に連絡し、その対応について協議する。



2 設備の簡易な補修、調整に必要な工具類、安全対策器具、カメラについては受託者の負担とする。

### 第30条 (消防設備点検)

消防設備点検の対象と内容は別紙—2に示すとおりとする。なお、実施に際しては、当該点検実施に必要な有資格者を配置すること。

2 前条各号の点検にあたっては、当該各号に係る法令を遵守し実施すること。

### 第31条 (自家用電気工作物点検)

自家用電気工作物の対象等は別紙—3に示すとおりとする。なお、実施に際しては、当該点検実施に必要な有資格者を配置すること。

2 前条各号の点検にあたっては、当該各号に係る法令を遵守し実施すること。

### 第32条 (みなし設置者)

受託者は、自家用電気工作物の保安全管理において「みなし設置者」として次に掲げる業務を実施する。

- (1) 自家用電気工作物の維持・技術基準適合維持（電気事業法第39条規定事項）
- (2) 自家用電気工作物の保安規程の作成・届出、変更の届出、規定の遵守（電気事業法第42条規定事項）
- (3) 電気主任技術者の選任、届出（電気事業法第43条規定事項）

### 第33条 (修繕補修)

受託者は、本仕様書 水道施設保守管理編第29条第1項による、簡易な補修等では機能回復が困難なものについては次の各号により修繕等の対応を行うものとする。

- (1) 当該修繕額が1件当たり50万円以下のときは、事前に委託者に報告し承諾を得て受託者が実施する。
- (2) 当該修繕額が1件当たり50万円を超えるときは、原則として委託者が実施する。
- 2 受託者が行う修繕業務は、250万円を当該年度の上限額とし、これを超えるときは、原則として当該修繕の費用は委託者が負担する。
- 3 前項において、委託者、受託者協議の上、受託者の委託料の範囲で負担することが適当であると認められるときは、前項の規定によらず、当該修繕は受託者が受託者の費用により実施するものとする。
- 4 緊急やむを得ない場合は、前第1項及び第2項の規定にかかわらず、受託者は委託者の口頭での了解により当該修繕を実施するものとする。この場合の当該修繕に係る費用については、委託者と受託者の協議により決定する。

### **第34条（薬品等調達）**

受託者が調達する物品等は次に掲げるものとする。

- (1) 監視装置消耗品、機械、電気、計装設備の部品及び消耗品（試験試薬含む）
- (2) 燃料（軽油等）
- (3) 薬品類（次亜塩素酸ナトリウム、超高塩基度ポリ塩化アルミニウム、水酸化ナトリウム等）
- (4) 委託者が受託者に貸与する備品類に関し、必要とする消耗品類

### **第35条（清掃及び植栽管理）**

受託者は、必要に応じて別紙一1に掲げる施設及び「熱海の水道」に記載してある休止中の配水池の植栽管理、清掃、除草、除雪等を実施し、労働安全の確保、周辺住民への配慮及び水道施設の衛生の確保に努めること。

### **第36条（廃棄物の取扱い）**

水槽類の清掃等により水道施設から排出される砂・汚物等に係る産業廃棄物の処理処分及び手続については、委託者が行う。

### 第3章 業務書類等

#### 第37条 (業務書類等)

受託者は、業務の履行にあたり次の書類を定められた期間内に提出しなければならない。

|                            |                                                    |
|----------------------------|----------------------------------------------------|
| (1) 年間業務実施計画書              | 当該年度開始前月の20日までに提出<br>ただし、初年度については、準備期間終了月の20日までに提出 |
| (2) 年間業務履行報告書              | 当該年度分は翌年度の4月10日までに提出<br>ただし、契約最終年度は最終月の20日までに提出    |
| (3) 月間業務実施計画書              | 前月の20日までに提出                                        |
| (4) 月間業務履行報告書              | 翌月の10日までに提出                                        |
| (5) その他、委託者がモニタリング等で要求するもの |                                                    |

2 受託者は、契約締結後速やかに次の書類を提出しなければならない。

|                    |                                                    |
|--------------------|----------------------------------------------------|
| (1) 着手届            | 当該年度開始前月の20日までに提出<br>ただし、初年度については、準備期間終了月の20日までに提出 |
| (2) 業務責任者選任届または兼任届 | 準備期間終了月の20日までに提出                                   |
| (3) 業務従事者選任届       | 準備期間終了月の20日までに提出                                   |
| (4) 業務履行計画書        | 準備期間終了月の20日までに提出                                   |
| (5) 借用承認願          | 当該年度開始前月の20日までに提出<br>ただし、初年度については、準備期間終了月の20日までに提出 |
| (6) その他必要なもの       |                                                    |

#### 第38条 (業務履行報告書)

月間業務履行報告書及び年間業務履行報告書は以下について報告すること。

##### (1) 月間業務履行報告書

業務完了月毎に次のものを提出する。

- ア 月間業務完了届
- イ 月間業務完了報告書
  - ①月間業務所見
  - ②月間運転管理データ
  - ③月間水質管理データ
  - ④月間業務実績報告書

- ウ その他業務検査必要書類
- (2) 年間業務履行報告書
  - ア 年間業務完了届
  - イ 年間業務完了報告書
    - ①年間業務所見
    - ②年間運転管理データ
    - ③年間水質管理データ
    - ④年間業務実績報告書
    - ⑤物品管理報告書
    - ⑥保全管理年間実績報告書
  - ウ その他業務検査必要書類

### 第39条 (委託業務履行検査)

受託者は、月間及び年間業務を完了したとき、次の方法により委託者の業務完了検査を受けなければならない。

- (1) 月間業務完了検査 (月間モニタリング)
  - ア 月間業務完了検査は、受託者から月間業務完了届が提出され、10日以内に、委託者が受託者立会いのもとに行うものとする。
  - イ 検査日及び場所については、委託者と受託者双方が協議して定めるものとする。
  - ウ 検査は、受託者が提出した月間業務実施計画書に基づき業務報告書の内容について、照合・確認を行う。
  - エ 業務完了検査内容のうち、委託者が特に認めた事項については、検査を省略することができる。
  - オ 検査の結果、不合格となった部分があるときは、受託者は速やかに不合格部分を改良し再検査を受けるものとする。
- (2) 年間業務完了検査 (委託業務履行検査)
  - ア 年間業務完了検査は、受託者から年間業務完了届が提出され、10日以内に、委託者が受託者立会いのもとに行うものとする。
  - イ 検査日及び場所については、委託者と受託者双方が協議して定めるものとする。
  - ウ 検査は、受託者が提出した当該年の年間業務実施計画書に基づき業務報告書の内容について、照合・確認を行う。
  - エ 業務完了検査内容のうち、委託者が特に認めた事項については、検査を省略することができる。
  - オ 検査の結果、不合格となった部分があるときは、受託者は速やかに不合格部分を改良し再検査を受けるものとする。

#### 第40条 (施設の機能確認)

業務開始前における委託者と受託者による施設の機能確認は、次の各号によるものとする。

- (1) 委託者は、施設の機能確認に先立ち、施設の機能を網羅した施設の機能調査報告書（以下「施設機能確認書」という。）を準備するものとする。
  - (2) 委託者が前号の施設機能確認書を準備できない場合は、委託者は受託者との協議の上で、受託者にその準備を行わせることができる。この場合の費用は委託者と受託者の協議により決定する。
  - (3) 前号において、受託者が施設機能確認書を準備するときは、施設管理台帳に基づいて施設機能調査を実施し、施設機能確認書を作成し委託者に提出するものとする。
  - (4) 委託者と受託者は、施設機能確認書に基づき、当該施設の機能について確認を行う。なお、施設機能確認書により機能が確認できないときは、当該確認を当該設備機器設置場所にて行うものとする。なお、施設更新等により施工メーカーによる瑕疵担保の対象期間に該当する設備機器等があるときは、当該設備機器等の機能確認の取り扱いについて委託者と受託者の協議により定めるものとする。
- 2 機能確認の結果、その機能に不備があるときは、委託者の費用でその機能を回復するものとする。
  - 3 受託者は、施設機能の確認の結果を施設機能確認書に反映し、委託者に提出する。委託者と受託者は、これを各自1書保管する。
  - 4 契約終了に伴う施設の機能確認は、次の各号によるものとする。
    - (1) 委託者と受託者は、第1項の施設機能確認書に基づき、契約終了に伴う施設機能確認を実施する。
    - (2) 前号の契約終了に伴う施設機能確認の時期については、委託者と受託者の協議により定める。
  - 5 機能確認の結果、その機能に不備があるときは、当該不備が受託者の管理に起因するときは受託者の費用で、その機能を回復するものとする。
  - 6 受託者は、施設機能の確認の結果を施設機能確認書に反映し、委託者に提出する。委託者と受託者は、これを各自1年間保管する。
  - 7 施設の機能確認が困難若しくは判断できない時の措置は、委託者と受託者の協議により定める。

## 第4章 その他

### 第41条 (経費の負担)

受託者が業務履行上で負担する経費は、受託者自らが業務履行上で直接的に必要な事務費及び運転・維持管理等とし、次のとおりとする。

- (1) 机・椅子・書棚・ロッカー・パソコン・プリンター・コピー機等の事務用品  
ただし、委託者が使用を認めた場合は、この限りではない。
- (2) 各種用紙・筆記用具・ファイル等の事務用品  
ただし、委託者が使用を認めた場合は、この限りではない。
- (3) 食器棚・茶器・台所用品等の消耗品  
ただし、委託者が使用を認めた場合は、この限りではない。
- (4) 各種作業服・各種靴・各種手袋・ヘルメット・安全マスク・保護眼鏡等の安全保護具・機器
- (5) 設備点検・小修理に係る点検工具、回路計、懐中電灯等の工具・機器  
ただし、委託者が使用を認めた場合は、この限りではない。
- (6) 点検・巡回用車両の維持管理に係る費用
- (7) 清掃用具及び清掃用品、消耗品  
ただし、委託者が使用を認めた場合は、この限りではない。
- (8) 電話・ファックスの設置工事費及び維持費  
緊急時、委託業務の連絡用としての電話、ファックス、インターネット設置工事費及び維持費、ただし委託者が使用を認めた場合は、委託者所有の機器を利用できるものとする。
- (9) 水道施設の運転に必要な薬品、燃料の調達及び管理に係る費用  
ただし、本要求水準書 水道施設保守管理編第21条に規定した条件を大幅に超える増水分に要した費用及び薬品購入費用は除く。
- (10) 設備管理台帳システムによる管理業務に要する経費
- (11) 水道施設点検のための経費（点検シール等）
- (12) 備消耗品等の調達、管理費用
- (13) 各種保険の加入に係る経費

### 第42条 (責任分担)

契約期間中に生じた運転及び維持管理上の不備、誤操作等による水質の異常、機器等の破損、故障等は、受託者の負担において速やかに補修、改善もしくは取替えまたは補償等により解決をすることとする。ただし、テロ及び天災事変等の事故による場合は、この限りではない。

- 2 業務範囲における責任分担の詳細については、別紙ー4による。

#### **第43条 （本業務実施におけるリスクマネジメント）**

本業務実施における水道施設について、その水道管理者としての責任は委託者にあるものとし、本業務範囲における施設の運転・維持管理上の責任は原則として、受託者が負うものとする。ただし、委託者が責めを負うべき合理的な理由がある事項については、この限りではない。

2 リスクの分散を図るため、委託者及び受託者は、保険対応可能な事項については保険加入を行うものとする。

3 受託者は加入した保険について、業務履行計画書に記載し、その写しを添付するものとする。

#### **第44条 （雑則）**

本仕様書に明記されていない事項であっても、受託者は運転操作上、当然必要な業務等は、良識のある判断に基づいて行わなければならない。

2 委託者が運転に係る資料の提出を要求した場合は、受託者は速やかに応じなければならない。

3 受託者は、委託者の承諾なく委託者の所有物を場外に持ち出し、または業務に必要としないものを持ち込んで서는ならない。

#### **第45条 （疑義）**

本仕様書に疑義を生じた場合または本仕様書に定めのない事項が生じた場合は、委託者と受託者の協議の上、定めるものとする。

温泉施設保守管理編



# 熱海市温泉施設保守管理等業務委託性能仕様書

## 第1章 総則

### 第1条 (目的)

この熱海市水道・温泉施設保守管理等業務委託性能仕様書（以下「本仕様書」という。）は、委託者が管理する温泉施設の運転管理を円滑に行い、施設の機能を十分に発揮し適正な運営を図るため、熱海市温泉施設保守管理等業務委託（以下「本業務」という。）に係る性能仕様を定めることを目的とする。

### 第2条 (業務の履行)

受託者は、温泉施設の機能が十分発揮できるよう、本仕様書のほか、契約書、熱海市水道・温泉施設保守管理等業務委託要求水準書及びその他関係書類（現場説明を含む。）等に基づき誠実かつ安全に、また、委託者と協議し業務を履行しなければならない。なお、本仕様書に記載なき事項であっても、業務遂行上当然に必要なものは受託者の責任においてこれを満足しなければならない。

### 第3条 (委託する施設等)

委託者が受託者に委託する施設・場所及び設備等は別紙ー5及び熱海市営温泉供給区域内とする。

### 第4条 (業務の範囲)

委託者が受託者に委託する業務の範囲及び内容は、本仕様書 温泉施設保守管理編第2章及び要求水準書 温泉施設保守管理編第2章に示すとおりとする。

### 第5条 (業務管理)

- 受託者は、常に善良なる管理者の責任をもって、業務を履行しなければならない。
- 2 受託者は、労働安全衛生法等の災害防止関係法令の定めるところにより、常に安全衛生の管理に留意し労働災害の防止に努めるとともに、安全衛生上の障害が発生した場合は、直ちに必要な措置を講じ、速やかに委託者に連絡すること。
  - 3 受託者は温泉施設の構造、性能、系統及びその周辺を把握し、温泉施設の運転に精通するとともに、業務の遂行にあたって常に問題意識をもってこれにあたり、創意工夫し設備の予防保全に努めること。
  - 4 受託者は、豪雨、台風、地震、濁水その他の天災及び温泉施設の機能に重大な支障が生じた場合に備え、連絡体制を整え、常にこれに対処できるように準備する

こと。

5 受託者は地域住民と十分に協調を保ち、業務の円滑な進捗に期すること。

#### **第6条 (運転管理概要)**

運転管理等に関する基準は、要求水準書 温泉施設保守管理編第21条による。

#### **第7条 (従事者の届出)**

受託者は、従事者の履歴、職種、職階、職務分担等（従事者の資格を証明するものを含む）を記載した従事者選任届を届け出ること。また、変更がある場合も同様とする。

2 受託者の従事者について業務の履行上著しく不適格と認められる場合は、委託者、受託者双方の協議の上、当該従事者を変更することができる。

#### **第8条 (職階及び有資格者の基準)**

受託者の従事者の職階及び有資格者の基準は次のとおりとする。

- (1) 業務責任者
- (2) 業務従事者

資格要件は以下のとおりとする。

- ア 温泉施設または水道施設の運転管理及び維持管理に精通したもの
- イ 危険物取扱者（丙種以上）の資格を有するもの（最低1名以上）

#### **第9条 (業務責任者の職務)**

業務責任者の職務は、次のとおりとする。

- (1) 技術上の業務を統括する責任者として、受託者の指揮、監督を行うとともに、技能の向上及び事故防止に努める。
- (2) 契約書、本仕様書、要求水準書、完成図書、その他関係書類により業務の目的、内容を十分理解し、施設の機能を把握し、委託者の職員と密接な連絡を取り、業務の適正かつ円滑な遂行を図る。
- (3) 設備及び管理状況を常に的確に掌握し、いかなる場合においても対処できる体制に努める。

#### **第10条 (業務履行計画書)**

委託者は、別に定める期間までに契約書、要求水準書、本仕様書に基づき、委託者と十分な協議を行い契約期間における業務履行計画書を策定し、委託者に提出するものとする。業務履行計画書には、次の事項について記載しなければならない。

- (1) 業務概要に関すること

委託業務における管理の基本方針及びその概要について、委託業務に対する考え方

が把握できるよう記載すること。

(2) 業務組織に関すること

業務委託を遂行する上で必要な組織及び体制について、業務組織・業務分担・緊急時・その他の組織などの体制を、その目的と系統及び分担等が明確に把握できるよう記載すること。

(3) 本委託における主たる業務の実施計画（工程）の概要

(4) 主たる業務履行計画書、報告書類の提出、業務検査に関する計画

(5) その他必要な計画

### 第 11 条 （年間業務実施計画書）

受託者は、業務履行計画に基づき、各業務を実施する上で留意すべき点、効率的・効果的業務方法等について示した年間業務実施計画書を策定し、委託者に提出するものとする。年間業務実施計画書には、次の事項について記載しなければならない。

(1) 業務計画に関すること

年間業務工程表（運転監視操作業務・保守点検業務）、労務工程表

(2) 業務方法に関すること

業務方法・要領及び運転指標、保守点検基準（周期、項目等）

(3) 安全衛生管理に関すること

安全衛生管理対策、安全衛生管理計画表、研修計画表、安全衛生管理組織表

(4) 保全・保安全管理・安全パトロール等に関すること

保全・保安全管理・安全パトロール等の内容及び実施予定表

(5) 各種報告書様式

日報・月報・年報・運転記録、その他文書等

(6) その他必要事項

### 第 12 条 （年間業務実施計画書の要領）

前条の「年間業務実施計画書」の作成要領は次のとおりとする。

(1) 年間業務計画実施計画書は、日本工業規格 A 版により作成し、原則として A4 とする。

2 年間業務計画実施計画書を構成する事項の作成要領は、次のとおりとする。

(1) 「業務計画に関すること」は、安定的に温泉を供給するための運転計画や設備点検、温度管理等について、年間を通じて各業務計画が把握できるよう記載すること。

(2) 「業務方法に関すること」は、温泉施設を安定的に管理運営していくための運転指標や各設備の運転方法及び要点、日常点検、定期点検、建築付帯設備点検の内容・点検頻度・点検要領、清掃の内容・清掃の要領等、その他必要な事項について具体的に記載すること。

- (3) 「安全衛生管理及び保全・保安管理に関すること」は、事故、災害等を未然に防止し、安全に委託業務を遂行するための安全衛生管理に係る基準や安全衛生管理に関する組織体制及び保全・保安管理・安全パトロール等について具体的に記載すること。
- (4) 受託者は、年間業務実施計画書に基づき業務を遂行し、その年間業務が終了した際には、速やかに年間業務履行報告書を提出しなければならない。なお、年間業務履行報告書は、年間業務実施計画書で計画した諸事項に対して、その実績が明らかになるよう記載すること。
- (5) 「各種報告書様式」は、契約書、本仕様書及び要求水準書等で報告義務を課せられている報告書及び委託者が要求する報告書のほか、業務上必要と思われるものについて、様式を作成する。

### **第 13 条 （月間業務実施計画書及び月間業務履行報告書）**

受託者は、業務計画について、あらかじめその内容を委託者と協議し、決められた諸事項を満たす月間業務実施計画書を提出しなければならない。なお、詳細な諸事項が必要な場合は、月間業務実施計画書に添付して提出すること。

2 受託者は、月間業務実施計画書を変更する必要がある場合は、その都度委託者と協議しなければならない。

3 受託者は、月間業務実施計画書に基づき業務を遂行し、その月間業務が終了した際には、速やかに月間業務履行報告書を提出しなければならない。なお、月間業務履行報告書は、月間業務実施計画書で計画した諸事項に対して、その実績が明らかになるよう記載すること。

4 月間業務実施計画書及び月間業務履行報告書の要領は、前条に読み替えるものとする。

### **第 14 条 （業務記録等の整備）**

受託者は、業務記録等、業務の履行または確認に必要な書類を常に整備し、委託者が提出を求めた場合は、速やかに提出しなければならない。

### **第 15 条 （報告書等）**

受託者は、本仕様書 温泉施設保守管理編第3章に定めるところにより運転管理業務、保全管理業務等、その他業務の履行に係る報告書を速やかに提出しなければならない。

### **第 16 条 （安全管理）**

受託者は、作業の実施にあたり守らなければならない安全に関する事項を定めなければならない。

#### **第 17 条 （健康管理）**

受託者は、常に安全衛生管理に注意を払い、従事するものに感染症等の疑いがある場合は従事者の変更を行うなど、安全衛生管理を徹底しなければならない。

#### **第 18 条 （保全・保安教育及び訓練）**

受託者は、作業、維持（運転、監視、点検、測定等）または運用に従事する者に対して、温泉施設の保全・保安に関し必要な知識及び機能に関する教育をしなければならない。

2 受託者は、作業、維持または運用に従事する者に対し、事故その他災害が発生したときの措置について、危機管理マニュアルを作成し、実地指導、訓練を行わなければならない。

#### **第 19 条 （貸与品等）**

本業務の実施に際し、受託者が業務遂行上必要とする完成図書、特殊工具等の貸与品等は委託者が無償で貸与する。

2 貸与品等については、受託者が台帳等を作成し、その保管状況を常に掌握し管理する。なお、受託者の故意または過失により貸与品等に毀損、盗難、紛失等があった場合は受託者が弁償しなければならない。

3 貸与品の引渡場所及び引渡時期は、委託者と受託者が協議して定める。

#### **第 20 条 （整理整頓等）**

受託者は、施設建物及びその周辺を常に清掃し、不要な物品等を整理しなければならない。

#### **第 21 条 （事務室等の自主管理）**

受託者は温泉施設の一部を事務室等として使用する場合には、委託者の許可を受けるとともに、受託者の責任において維持管理を行わなければならない。

2 事務室等は無償で貸与するが、使用期間中、受託者の責任で汚損等があった場合は、受託者の負担により原状回復しなければならない。

#### **第 22 条 （従事者の服装等）**

受託者は、従事者に安全かつ清潔な統一した服装をさせ、胸に名札を着用させるとともに、対応については相手に不快感を与えることのないよう注意しなければならない。

### **第23条（火災の防止）**

受託者は、温泉施設の火災を未然に防止するため、火気の正確な取り扱い及び後始末を徹底しなければならない。

### **第24条（侵入者の防止等）**

受託者は、設備機器、備品工具類の盗難及び温泉施設への不法侵入を防止するため、十分に注意しなければならない。

2 受託者は、施錠、解錠の管理を確実に行わなければならない。

### **第25条（温泉施設の一般管理）**

受託者は、法令、規則及び基準等の関連法令を遵守することを基本とし、業務の実施、温泉施設の保安等について、十分注意を払わなければならない。

2 受託者は、業務遂行上で必要な諸事項について、委託者と打合せ、協議等を行った場合は、その都度その内容を議事録として整理し、委託者に提出し承認を受けるものとする。

## 第2章 業務内容

### 第26条 (就業形態)

受託者は、業務の履行にあたり、原則として次の業務形態により行うものとする。

- (1) 業務日は業務期間中の全日とし、1班2名以上の体制とする。
- (2) 日勤者の就業時間は原則8時30分から17時30分までとする。  
夜勤者の就業時間は原則17時00分から翌日9時00分までとする。
- (3) 17時30分から翌日8時30分までの緊急対応については、原則夜勤者及び待機者1名以上で対応するものとする。

### 第27条 (運転監視操作業務)

受託者は、制御及び監視により、異常を発見した場合または変更が必要な場合は、その都度速やかに委託者に報告し、その指示に従い処置を行う。ただし、次に掲げるものは、受託者の判断で実施後、委託者に報告することにより処置できるものとする。

- (1) 温度管理における、経済的かつ適正な運転管理
  - (2) 送配湯施設の適正な流量管理
- 2 制御及び監視は、次のとおりとする。
- (1) 受変電設備の監視
  - (2) 各温泉施設の流出入流量の監視及び制御
  - (3) 揚湯施設の監視及び制御
  - (4) 各温泉施設の各貯湯槽の水位等の監視及び制御
  - (5) 各温泉施設のポンプ設備の流量監視及び制御
  - (6) 加温施設の運転監視及び制御
  - (7) 各温泉施設の温度の監視
  - (8) 燃料等の残量記録

### 第28条 (保守点検業務)

受託者は、当該年度の月間及び年間業務実施計画書に基づき、別紙—5に記載の対象設備の保守点検業務を行うものとする。

### 第29条 (簡易な補修)

受託者は、保守点検により発見した不良箇所もしくは、故障の発生により破損した箇所のうち、現場で修理可能なものについては修理し、作業終了後速やかに委託者に報告し、後日、修理の状況を記した書類を提出すること。ただし、当該事象が温泉施設に重大な影響を及ぼす恐れがある場合は、応急措置を行うとともに、委託者に連絡し、その対応について協議する。

- 2 設備の簡易な補修、調整に必要な工具類、安全対策器具、カメラについては受託者の

負担とする。

### 第30条 （修繕補修）

受託者は、前条による簡易な補修等では機能回復が困難なものについては次の各号により修繕等の対応を行うものとする。

(1) 当該修繕額が1件当たり50万円以下のときは、事前に委託者に報告し承諾を得て受託者が実施する。

(2) 当該修繕額が1件当たり50万円を超えるときは、原則として委託者が実施する。

2 受託者が行う修繕業務は、150万円を当該年度の上限額とし、これを超える当該修繕の費用は原則、委託者が負担する。

3 前項において、委託者、受託者協議の上、受託者の委託料の範囲で負担することが適当であると認められるときは、前項の規定によらず、当該修繕は受託者が受託者の費用により実施するものとする。

4 緊急やむを得ない場合は、前第1項及び第2項の規定にかかわらず、受託者は委託者の口頭での了解により当該修繕を実施するものとする。この場合の当該修繕に係る費用については、委託者と受託者の協議により決定する。

### 第35条 （施設の清掃等）

受託者は、必要に応じて温泉施設の清掃、除草、除雪等を適宜実施し、労働安全の確保、周辺住民への配慮及び温泉施設の衛生の確保に努めること。

### 第36条 （廃棄物の取扱い）

温泉施設から排出される産業廃棄物の処理処分及び手続については、委託者が行う。各動力室から発生する廃油は、委託者の指定する場所へ搬入すること。また、処分時における搬出の立会い及びマニフェストの代行交付は受託者において行うこと。



### 第3章 業務書類等

#### 第37条 (業務書類等)

受託者は、業務の履行にあたり次の書類を定められた期間内に提出しなければならない。

|                            |                                                    |
|----------------------------|----------------------------------------------------|
| (1) 年間業務実施計画書              | 当該年度開始前月の20日までに提出<br>ただし、初年度については、準備期間終了月の20日までに提出 |
| (2) 年間業務履行報告書              | 当該年度分は翌年度の4月10日までに提出<br>ただし、契約最終年度は最終月の20日までに提出    |
| (3) 月間業務実施計画書              | 前月の20日までに提出                                        |
| (4) 月間業務履行報告書              | 翌月の10日までに提出                                        |
| (5) その他、委託者がモニタリング等で要求するもの |                                                    |

2 受託者は、契約締結後速やかに次の書類を提出しなければならない。

|                         |                                                    |
|-------------------------|----------------------------------------------------|
| (1) 着手届                 | 当該年度開始前月の20日までに提出<br>ただし、初年度については、準備期間終了月の20日までに提出 |
| (2) 業務責任者選任届、経歴書        | 準備期間終了月の20日までに提出                                   |
| (3) 業務従事者選任届            | 準備期間終了月の20日までに提出                                   |
| (4) 危険物取扱者選任届<br>資格証の写し | 準備期間終了月の20日までに提出                                   |
| (4) 業務履行計画書             | 準備期間終了月の20日までに提出                                   |
| (5) 借用承認願               | 当該年度開始前月の20日までに提出<br>ただし、初年度については、準備期間終了月の20日までに提出 |
| (6) その他必要なもの            |                                                    |

#### 第38条 (業務履行報告書)

月間業務履行報告書及び年間業務履行報告書は以下について報告すること。

##### (1) 月間業務履行報告書

業務完了月毎に次のものを提出する。

ア 月間業務完了届

イ 月間業務完了報告書

①月間業務所見

②月間業務実績報告書

ウ その他業務検査必要書類

- (2) 年間業務履行報告書
  - ア 年間業務完了届
  - イ 年間業務完了報告書
    - ①年間業務所見
    - ②年間業務実績報告書
    - ③物品管理報告書
    - ④保全管理年間実績報告書
  - ウ その他業務検査必要書類

### 第39条 (委託業務履行検査)

受託者は、月間及び年間業務を完了したとき、次の方法により委託者の業務完了検査を受けなければならない。

- (1) 月間業務完了検査 (月間モニタリング)
  - ア 月間業務完了検査は、受託者から月間業務完了届が提出され、10日以内に、委託者が受託者立会いのもとに行うものとする。
  - イ 検査日及び場所については、委託者と受託者双方が協議して定めるものとする。
  - ウ 検査は、受託者が提出した月間業務実施計画書に基づき業務報告書の内容について、照合・確認を行う。
  - エ 業務完了検査内容のうち、委託者が特に認めた事項については、検査を省略することができる。
  - オ 検査の結果、不合格となった部分があるときは、受託者は速やかに不合格部分を改良し再検査を受けるものとする。
- (2) 年間業務完了検査 (委託業務履行検査)
  - ア 年間業務完了検査は、受託者から年間業務完了届が提出され、10日以内に、委託者が受託者立会いのもとに行うものとする。
  - イ 検査日及び場所については、委託者と受託者双方が協議して定めるものとする。
  - ウ 検査は、受託者が提出した当該年の年間業務実施計画書に基づき業務報告書の内容について、照合・確認を行う。
  - エ 業務完了検査内容のうち、委託者が特に認めた事項については、検査を省略することができる。
  - オ 検査の結果、不合格となった部分があるときは、受託者は速やかに不合格部分を改良し再検査を受けるものとする。

### 第40条 (施設の機能確認)

業務開始前における委託者と受託者による施設の機能確認は、次の各号によるものとする。

- (1) 委託者は、施設の機能確認に先立ち、施設の機能を網羅した施設の機能調査報告

- 書（以下「施設機能確認書」という。）を準備するものとする。
- (2) 委託者が前号の施設機能確認書を準備できない場合は、委託者は受託者との協議の上で、受託者にその準備を行わせることができる。この場合の費用は委託者と受託者の協議により決定する。
- (3) 前号において、受託者が施設機能確認書を準備するときは、施設管理台帳に基づいて施設機能調査を実施し、施設機能確認書を作成し委託者に提出するものとする。
- (4) 委託者と受託者は、施設機能確認書に基づき、当該施設の機能について確認を行う。なお、施設機能確認書により機能が確認できないときは、当該確認を当該設備機器設置場所にて行うものとする。なお、施設更新等により施工メーカーによる瑕疵担保の対象期間に該当する設備機器等があるときは、当該設備機器等の機能確認の取り扱いについて委託者と受託者の協議により定めるものとする。
- 2 機能確認の結果、その機能に不備があるときは、委託者の費用でその機能を回復するものとする。
- 3 受託者は、施設機能の確認の結果を施設機能確認書に反映し、委託者に提出する。委託者と受託者は、これを各自1書保管する。
- 4 契約終了に伴う施設の機能確認は、次の各号によるものとする。
- (1) 委託者と受託者は、第1項の施設機能確認書に基づき、契約終了に伴う施設機能確認を実施する。
- (2) 前号の契約終了に伴う施設機能確認の時期については、委託者と受託者の協議により定める。
- 5 機能確認の結果、その機能に不備があるときは、当該不備が受託者の管理に起因するときは受託者の費用で、その機能を回復するものとする。
- 6 受託者は、施設機能の確認の結果を施設機能確認書に反映し、委託者に提出する。委託者と受託者は、これを各自1年間保管する。
- 7 施設の機能確認が困難若しくは判断できない時の措置は、委託者と受託者の協議により定める。

## 第4章 その他

### 第41条 (経費の負担)

受託者が業務履行上で負担する経費は、受託者自らが業務履行上で直接的に必要な事務費及び運転・維持管理等とし、次のとおりとする。

- (1) 机・椅子・書棚・ロッカー・パソコン・プリンター・コピー機等の事務用品  
ただし、委託者が使用を認めた場合は、この限りではない。
- (2) 各種用紙・筆記用具・ファイル等の事務用品  
ただし、委託者が使用を認めた場合は、この限りではない。
- (3) 食器棚・茶器・台所用品等の消耗品  
ただし、委託者が使用を認めた場合は、この限りではない。
- (4) 各種作業服・各種靴・各種手袋・ヘルメット・安全マスク・保護眼鏡等の安全保護具・機器
- (5) 設備点検・小修理に係る点検工具、回路計、懐中電灯等の工具・機器  
ただし、委託者が使用を認めた場合は、この限りではない。
- (6) 点検・巡回用車両の維持管理にかかわる費用
- (7) 清掃用具及び清掃用品、消耗品  
ただし、委託者が使用を認めた場合は、この限りではない。
- (8) 電話・ファックスの設置工事費及び維持費  
緊急時、委託業務の連絡用としての電話、ファックス、インターネット設置工事費及び維持費、ただし委託者が使用を認めた場合は、委託者所有の機器を利用できるものとする。
- (9) 温泉施設点検のための経費（点検シール等）
- (10) 備消耗品等の調達、管理費用
- (11) 各種保険の加入に係る経費

### 第42条 (責任分担)

契約期間中に生じた運転及び維持管理上の不備、誤操作等による設備異常、機器等の破損、故障等は、受託者の負担において速やかに補修、改善もしくは取替えまたは補償等により解決をすることとする。ただし、テロ及び天災事変等の事故による場合は、この限りではない。

2 業務範囲における責任分担の詳細については、別紙ー6による。

### 第43条 (本業務実施におけるリスクマネジメント)

本業務実施における温泉施設について、その管理者としての責任は委託者にあるものとし、本業務範囲における施設の運転・維持管理上の責任は原則として、受託者が負うものとする。ただし、委託者が責めを負うべき合理的な理由がある事項については、こ

の限りではない。

2 リスクの分散を図るため、委託者及び受託者は、保険対応可能な事項については保険加入を行うものとする。

3 受託者は加入した保険について、業務履行計画書に記載し、その写しを添付するものとする。

#### **第44条（雑則）**

本仕様書に明記されていない事項であっても、受託者は運転操作上、当然必要な業務等は、良識のある判断に基づいて行わなければならない。

2 委託者が運転に係る資料の提出を要求した場合は、受託者は速やかに応じなければならない。

3 受託者は、委託者の承諾なく委託者の所有物を場外に持ち出し、または業務に必要としないものを持ち込んで서는ならない。

#### **第45条（疑義）**

本仕様書に疑義を生じた場合または本仕様書に定めのない事項が生じた場合は、委託者と受託者の協議の上、定めるものとする。

## 1. 水源一覽

自己水源一覽表

| 水系                    | 水源名                | 種別  | 最大取水能力<br>(m <sup>3</sup> /日) | 計画浄水量<br>(m <sup>3</sup> /日) | 備考            |
|-----------------------|--------------------|-----|-------------------------------|------------------------------|---------------|
| 泉<br>地<br>区           | 泉 水 源              | 表流水 | 3,000                         | 2,850                        | ①             |
|                       | 日 金 沢 水 源          | 湧 水 | 2,000                         | 1,700                        | ②             |
|                       | <b>泉 地 区 計</b>     |     |                               | <b>5,000</b>                 | <b>4,550</b>  |
| 熱<br>海<br>地<br>区      | 伊 豆 山 水 源          | 表流水 | 2,700                         | (2,700)                      | 予備水源          |
|                       | 丹 那 隧 道 水 源        | 湧 水 | 37,500                        | 15,000                       | ③             |
|                       | 和 田 山 水 源          | 湧 水 | 1,000                         | 1,000                        | ④             |
|                       | 和 田 山 1 号 水 源      | 深井戸 | 1,000                         | 1,000                        | R6より休止予定 ⑤    |
|                       | 和 田 山 井 戸          |     | 1,800                         | (1,800)                      | R6より運用開始予定    |
|                       | 土 橋 水 源            | 深井戸 | 2,100                         | 2,100                        | ⑥             |
|                       | 不 動 隧 道 水 源        | 湧 水 | 1,800                         | (500)                        | 予備水源          |
|                       | 小 石 ヶ 沢 水 源        | 湧 水 | 900                           | 860                          | R4運用開始 ⑦      |
|                       | 堰 下 水 源            | 湧 水 | 1,600                         | 1,530                        | R4運用開始 ⑧      |
|                       | 橋 戸 水 源            | 湧 水 | 760                           | 720                          | R4運用開始 ⑨      |
|                       | 相 の 原 水 源          | 湧 水 | 540                           | (540)                        | 予備水源          |
|                       | <b>熱 海 地 区 計</b>   |     |                               | <b>51,700</b>                | <b>22,210</b> |
| 南<br>熱<br>海<br>地<br>区 | 宮 川 水 源            | 表流水 | 8,250                         | 7,500                        | R2.3認可変更 ⑩    |
|                       | 中 野 第 2 水 源        | 深井戸 | 2,600                         | 500                          | 予備水源          |
|                       | 下 多 賀 二 ノ 倉 水 源    | 湧 水 | 300                           | (300)                        | 予備水源          |
|                       | 上 多 賀 水 源          | 湧 水 | 1,000                         | 520                          | ⑪             |
|                       | 和 田 木 第 1 水 源      | 湧 水 | 800                           | 800                          | ⑫             |
|                       | <b>南 熱 海 地 区 計</b> |     |                               | <b>12,950</b>                | <b>9,320</b>  |
| 自己水源(予備水源除く) 12ヶ所     |                    |     | <b>69,650</b>                 | <b>36,080</b>                | ( )水量は含まず     |

( )は整備中及び予備水源

県営水道受水一覽表

| 水系            | 水源名         | 種別  | 最大受水量<br>(m <sup>3</sup> /日) | 計画最大配水量<br>(m <sup>3</sup> /日) | 備考        |
|---------------|-------------|-----|------------------------------|--------------------------------|-----------|
| 駿<br>豆        | 一 里 茶 屋 受 水 | 浄 水 | 28,800                       | 28,800                         | 柿田川第一水系 ⑬ |
|               | 相 の 原 受 水   | 浄 水 | 31,200                       | 31,200                         | 柿田川第二水系 ⑭ |
| 県 水 受 水 2 ヶ 所 |             |     | <b>60,000</b>                | <b>60,000</b>                  |           |

|     |  |  |                |               |           |
|-----|--|--|----------------|---------------|-----------|
| 合 計 |  |  | <b>129,650</b> | <b>96,080</b> | ( )水量は含まず |
|-----|--|--|----------------|---------------|-----------|

## 2. 浄水場一覽

| 水 源              | 浄 水 場 名     | 浄 水 方 式    | 浄 水 能 力<br>(m3/日) | 築 造<br>年 度 | 所 在 地             | 備 考<br>(デレメータ<br>◎/FOMA<br>△) |
|------------------|-------------|------------|-------------------|------------|-------------------|-------------------------------|
| 泉                | 泉 浄 水 場     | 膜ろ過方式      | 2,850             | H27        | 泉元宮上分字奥西山 415     | △                             |
| 日 金 沢            | 日 金 沢 浄 水 場 | 紫外線照射方式    | 1,700             | R4         | 泉元宮上分字奥西山 413-492 | △                             |
| 伊 豆 山            | 伊 豆 山 浄 水 場 | 急速ろ過方式     | 3,000             | S45        | 伊豆山字上上山 1066-3    | S52休止△                        |
| 堰下<br>橋戸<br>小石ヶ沢 | 一里茶屋浄水場     | 急速ろ過方式     | 3,110             | R4         | 熱海字笹尻1803-3       | ★<br>△                        |
| 丹 那              | 来 宮 浄 水 場   | マイクロストレーナー | 22,000            | S37        | 福道町 1114-5        | ◎                             |
| 宮 川              | 宮 川 浄 水 場   | 急速ろ過方式     | 7,500             | S39        | 下多賀字菖蒲沢 1120-1    | △                             |



泉浄水場 膜ろ過装置



来宮浄水場 マイクロストレーナー



宮川浄水場 沈殿池

### 3. 配水池一覽

別紙-1

| 水系                    | 配水池名          | 標高<br>m | 容積<br>m <sup>3</sup> | 築造<br>年度        | 所在地                    | 備考<br>(テレメータ◎/リレー線★<br>/FOMA△) |      |
|-----------------------|---------------|---------|----------------------|-----------------|------------------------|--------------------------------|------|
| 泉                     | 泉 P C 配水池     | 204.7   | 1,500                | H3              | 泉元宮上分字大ゴウシ 428-95      | 緊急遮断弁<br>残留塩素計                 | △ 1  |
|                       | 泉 第 1 配水池     | 179.5   | 200                  | S44             | 泉元宮上分字中沢下 233-61       |                                | 2    |
|                       | 泉 第 2 配水池     | 132.1   | 700                  | R3              | 泉元宮上分字寺坂 139-5         | 水中送水P<br>緊急遮断弁                 | ◎ 3  |
|                       | 泉 第 3 配水池     | 193.3   | 300                  | S43             | 泉元宮上分字ニッケ山 277-5       | 陸上送水P                          | △ 4  |
|                       | 泉 第 4 配水池     | 253.6   | 300                  | S43             | 泉元宮上分字ニッケ山 276-23      | 陸上送水P                          | ◎ 5  |
|                       | 泉 第 6 配水池     | 182.4   | 180                  | H9              | 泉元宮上分字徳田ヶ窪 296-31      | 2池<br>緊急遮断弁                    | 6    |
| 日<br>金<br>沢           | 泉 高 区 第 1 配水池 | 275.6   | 100                  | S43             | 泉元宮上分字奥西山 413-1        |                                | ★ 7  |
|                       | 泉 高 区 第 2 配水池 | 260.9   | 200                  | S44             | 泉元宮上分字中沢上 240-108      |                                | 8    |
|                       | 泉 高 区 第 3 配水池 | 363.5   | 50                   | S59             | 泉元宮上分字奥西山 413-481      | 2池                             | ★ 9  |
|                       | 泉 高 区 第 4 配水池 | 428.7   | 100                  | S62             | 泉元宮上分字奥西山 413-233      | 2池                             | △ 10 |
|                       | 聖ヶ丘減圧槽        | 216.8   | 30                   | S48             | 泉元宮上分字水口沢上251-16       | H15受 ハザマ地所                     | 11   |
| 泉<br>・<br>日<br>金<br>沢 | 泉 第 5 配水池     | 318.7   | 300                  | S44             | 泉元宮上分字平沢台 413-1        |                                | ◎ 12 |
|                       | 泉 桜ヶ丘配水池      | 333.4   | 10                   |                 | 泉元宮上分字ニッケ山 286-193     | 令和元年寄付                         | △ 13 |
|                       | 七尾 第 1 配水池    | 384.2   | 300                  | S44             | 泉元宮上分字平沢台 412-279      | 水中送水P<br>H23水系変更               | ◎ 14 |
|                       | 七尾 第 3 配水池    | 323.2   | 300                  | S46             | 伊豆山字七尾原 1173-312       | 2池                             | △ 15 |
|                       | 七尾 第 4 配水池    | 263.6   | 100                  | H4              | 伊豆山字大畑 1125-24 1125-90 | 2池                             | △ 16 |
|                       | 七尾 第 5 配水池    | 152.6   | 200                  | S45             | 伊豆山字耳尾 859-3           |                                | △ 17 |
|                       | 大黒崎配水池        | 87.4    | 150                  | S49             | 泉元門川分字大黒崎 250-5        | 高架配水槽                          | 18   |
|                       | ウルシヶ窪第2配水池    | 239.4   | 300                  | S51             | 泉元門川分ウルシヶ窪 154-11      | H23水系変更<br>H30減圧弁室変更           | 19   |
|                       | 大名ヶ丘配水池       | 187.8   | 250                  | S45             | 泉元宮上分字大洞 411-207       | H23水系変更                        | 20   |
|                       | 稲村配水池         | 106.6   | 200                  | S45             | 伊豆山字稲村 333-2           | H23水系変更                        | 21   |
|                       | 有楽第1配水池(高区)   | 454.1   | 90                   | S55             | 伊豆山字七尾原 1173-558       | H2有楽土地(柵受)<br>H23水系変更          | ◎ 22 |
|                       | 七尾原第1配水池      | 387.2   | 200                  | H10             | 伊豆山字七尾原 1173-717       | H10大成受 2池<br>R3使用開始            | △ 23 |
|                       | 嶽ヶ配水池         | 380.1   | 9                    | H28             | 伊豆山字嶽ヶ1172-259         | H28総合地所受<br>配水用P加圧             | 24   |
|                       | 三井中区配水池       | 332.4   | 112                  | S48             | 伊豆山字水立 1084-272        | 三井不動産分譲                        | 25   |
| 三井低区配水池               | 275.5         | 25      | S48                  | 伊豆山字水立 1084-266 | 三井不動産分譲                | 26                             |      |

※ 標高は L.W.L とする



| 水系                                   | 配水池名        | 標高<br>m | 容積<br>m <sup>3</sup> | 築造<br>年度       | 所在地                    | 備考<br>(テレメータ◎/リレー線★<br>/FOMA△) |      |
|--------------------------------------|-------------|---------|----------------------|----------------|------------------------|--------------------------------|------|
| 柿<br>田<br>川                          | 相の原受水槽      | 386.6   | 1,000                | S47            | 熱海字笹尻 1804-93          | 2池 H21・22耐震補強 緊急遮断弁            | △ 27 |
|                                      | 相の原ポンプ槽     | 386.6   | 70                   | S47            |                        | 水中送水P                          | 28   |
|                                      | 相の原団地配水池    | 435.0   | 150                  | S44            | 熱海字滝知山 1804-74         | 2池                             | ★ 29 |
|                                      | 相の原第3配水池    | 256.2   | 300                  | S49            | 相の原町 1812-404          |                                | 30   |
|                                      | 梅園町長畑山受水槽   | 140.0   | 6                    | S49            | 梅園町 1825-1             | H17受FRP                        | 31   |
|                                      | 梅園町長畑山配水槽   | 178.0   | 8                    | S49            | 梅園町 1825-18            | H17受FRP                        | 32   |
|                                      | 上の山第1配水池(1) | 190.3   | 210                  | S42            | 熱海字上の山 1856-6          |                                | ◎ 33 |
|                                      | 上の山第1配水池(2) | 190.0   | 43                   | H19            | 熱海字上の山 1856-6          | H19受 SUS                       | 34   |
|                                      | 長畑山配水池      | 244.4   | 45                   | H19            | 熱海字長畑山 1831-41         | H19受 緊急遮断弁                     | ★ 35 |
|                                      | 上の山第2配水池    | 217.3   | 300                  | S49            | 熱海字前の沢 1865-59 地先      | H20 2池に変更                      | ◎ 36 |
|                                      | 牡丹台配水池      | 127.4   | 60                   | H8             | 小嵐町 1862               | 2池(2階)                         | 37   |
|                                      | 相の原第4配水池    | 254.7   | 3,000                | H4             | 熱海字笹尻 1804-37          | 緊急遮断弁 PC                       | △ 38 |
| 初川 P C 配水池                           | 166.7       | 2,000   | S51                  | 熱海字銀山 1793-60  | 緊急遮断弁                  | △ 39                           |      |
| 柿<br>田<br>川<br>・<br>一<br>里<br>茶<br>屋 | 一里茶屋受水槽     | 406.9   | 750                  | S47            | 熱海字笹尻 1803-3           | 緊急遮断弁 2池 H27 耐震補強 緊急遮断弁 2池     | △ 40 |
|                                      | 堰下配水池       | 330.4   | 150                  | S41            | 熱海字堰下 1800-116         |                                | 41   |
|                                      | 西熱海配水池      | 276.5   | 110                  | H27            | 西熱海町二丁目 1785-66        | 緊急遮断弁                          | △ 42 |
|                                      | 銀山配水池       | 207.0   | 116                  | S40            | 梅園町 1781               | 2池                             | 43   |
|                                      | 花見ヶ丘配水池     | 155.6   | 30                   | S59            | 梅園町 1780-240           | S59受 伊藤忠                       | 44   |
|                                      | 姫の沢第2配水池    | 527.6   | 150                  | S54            | 姫の沢公園地内                | 水中P                            | △ 45 |
|                                      | 姫の沢第3配水池    | 620.0   | 30                   | H2             | 伊豆山字姫の沢地内              | 水中P FRP 2池                     | ★ 46 |
|                                      | 姫の沢第4配水池    | 733.4   | 50                   | H2             | 伊豆山字日金山地内              | 2池                             | ◎ 47 |
|                                      | 姫の沢トンネル配水池  | 385.0   | 3,400                | S49            | 伊豆山字姫の沢 1164-1         |                                | △ 48 |
|                                      | 土沢第1配水池     | 337.1   | 230                  | S36            | 伊豆山字土沢 965-4           | 2池 S50スラブ施工                    | △ 49 |
|                                      | 土沢山配水池      | 337.6   | 200                  | S53            | 伊豆山字土沢山 1048-35        | 2池                             | ★ 50 |
|                                      | 笹良ヶ台配水池     | 251.6   | 80                   | S33            | 熱海市字笹良ヶ台 1757-8        | 2池×2                           | 51   |
| 土沢第2配水池                              | 281.7       | 200     | S48                  | 熱海字下松田 1748-52 |                        | △ 52                           |      |
| 土沢第3配水池                              | 225.7       | 300     | S50                  | 熱海字下松田 1748-30 |                        | △ 53                           |      |
| 竹の沢配水池(増設)                           | 151.3       | 1,500   | S40                  | 西山町 1760-2     | 1,500m <sup>3</sup> 2池 | △ 54                           |      |

※ 標高は L.W.L とする

| 水系                                   | 配水池名         | 標高<br>m | 容積<br>m <sup>3</sup> | 築造<br>年度          | 所在地                   | 備考<br>(テレメータ◎/リレー線★<br>/FOMA△) |      |
|--------------------------------------|--------------|---------|----------------------|-------------------|-----------------------|--------------------------------|------|
| 柿<br>田<br>川<br>・<br>一<br>里<br>茶<br>屋 | 桃山高区配水池      | 320.4   | 300                  | S49               | 伊豆山字土沢山 1048-33       |                                | △ 55 |
|                                      | 桃山第1配水池      | 239.6   | 150                  | S26               | 伊豆山字鉢アラク 989-11       |                                | △ 56 |
|                                      | 桃山第2配水池      | 184.9   | 1,000                | S37               | 桃山町 985-1             | 緊急遮断弁                          | △ 57 |
|                                      | 東山配水池        | 98.8    | 140                  | S51               | 春日町 1713-24           | 高架配水槽                          | 58   |
|                                      | 伊豆山PC配水池     | 257.5   | 1,000                | S55               | 伊豆山字上寺山 1065-3        | 緊急遮断弁                          | 59   |
|                                      | 伊豆山RC配水池     | 234.5   | 750                  | S45               | 伊豆山字上寺山 1066-3        | 2池                             | △ 60 |
|                                      | 伊豆山第5配水池     | 72.3    | 500                  | S44               | 伊豆山字坂東 668-20         | 緊急遮断弁<br>残留塩素計                 | △ 61 |
|                                      | 伊豆山減圧槽       | 186.8   | 150                  | S45               | 伊豆山字堀坂 433-12         |                                | △ 62 |
| 丹<br>那                               | 来宮ポンプ井       | 62.9    | 2,000                | S43               | 福道町 1114-1            | 水中浄水P・送水P                      | ◎ 63 |
|                                      | 来宮配水池        | 60.2    | 3,200                | H29               | 福道町 700-14            | ステンレス製交換<br>2池 緊急遮断弁           | ★ 64 |
|                                      | 梅園配水池        | 100.4   | 1,900                | H24               | 梅園町1829-29            | ステンレス製<br>2池 緊急遮断弁             | ◎ 65 |
| 和<br>田<br>山                          | 和田山第1配水池     | 308.8   | 260                  | S56               | 熱海字寺山 1889-142        | 2池                             | ★ 66 |
|                                      | 前の沢配水池       | 296.6   | 50                   | S48               | 熱海字前の沢 1885-17        | 水中送水P加圧<br>伊豆箱根鉄道受贈            | 67   |
|                                      | 和田山第2配水池     | 268.9   | 30                   | H28               | 熱海字寺山 1889-29         | 改修(新築)                         | △ 68 |
|                                      | 和田山第3配水池     | 227.8   | 117                  | S40               | 熱海字寺山 1889-31         | 井戸水中P                          | △ 69 |
|                                      | 小嵐中学配水池      | 283.5   | 175                  | S54               | 熱海字奥の沢 1886-1         | H25休止・R1復活                     | △ 70 |
|                                      | ひばりヶ丘配水池     | 310.0   | 10                   | R1                | 熱海字奥の沢 1886           |                                | ★ 71 |
|                                      | 曾我山トンネル配水池   | 141.1   | 2,600                | S43               | 桜木町 1962-76           | 水中送水P                          | △ 72 |
|                                      | 曾我山第1配水池     | 219.1   | 200                  | S40               | 熱海字曾我山 1993-270       |                                | △ 73 |
|                                      | 曾我山第2配水池     | 127.9   | 107                  | S40               | 熱海字曾我山 1993-269       | 2池                             | 74   |
|                                      | 熱海自然郷受水槽     | 283.4   | 300                  | H19               | 熱海字梅花山 1952-11        | H20コマツゼ'ネラル受<br>緊急遮断弁          | ◎ 75 |
|                                      | 熱海自然郷富士見台配水池 | 389.4   | 45                   | H19               | 上多賀字藤広地 1066-1        | H20コマツゼ'ネラル受                   | ◎ 76 |
|                                      | 熱海自然郷大島台配水池  | 495.9   | 420                  | H19               | 上多賀字藤広地 1065-1673     | H20コマツゼ'ネラル受<br>緊急遮断弁          | ◎ 77 |
|                                      | 熱海自然郷熱海台配水池  | 411.5   | 60                   | H4                | 上多賀字藤広地 1066-408      | H20コマツゼ'ネラル受<br>緊急遮断弁          | ◎ 78 |
|                                      | 熱海自然郷初島台配水池  | 387.8   | 110                  | H19               | 上多賀字藤広地 1065-536      | H20コマツゼ'ネラル受<br>緊急遮断弁          | ◎ 79 |
| 熱海自然郷玄岳台配水池                          | 581.3        | 165     | H19                  | 上多賀字藤広地 1065-1669 | H20コマツゼ'ネラル受<br>緊急遮断弁 | ◎ 80                           |      |
| 上<br>多<br>賀                          | 上多賀高区配水池     | 177.4   | 200                  | S45               | 上多賀字三地山 1037-53       |                                | 85   |

※ 標高はL.W.Lとする

| 水系         | 配水池名          | 標高<br>m | 容積<br>m <sup>3</sup> | 築造<br>年度      | 所在地                           | 備考<br>(テレメータ◎/リレー線★<br>/FOMA△)         |       |
|------------|---------------|---------|----------------------|---------------|-------------------------------|----------------------------------------|-------|
| 和田山・土橋     | 土橋配水池         | 167.0   | 570                  | H29           | 熱海字西ヶ久保 1908-7                | 水中取水導水P<br>緊急遮断弁                       | △ 81  |
|            | 桜町ポンプ槽        | 100.7   | 80                   | S45           | 桜町 1944-3                     | 水中送水P<br>H23水系変更                       | △ 82  |
|            | 梅花山配水池        | 174.2   | 200                  | S45           | 梅花町 1955-4                    | H23水系変更                                | ★ 83  |
|            | 小嵐配水池         | 74.4    | 640                  | S40           | 桜町 1666-5                     | 2池 H24耐震補強<br>緊急遮断弁                    | △ 84  |
| 宮川         | 宮川浄水場・配水池     | 81.4    | 3,388                | S39           | 下多賀字菖蒲沢 1120-1                | 1,680m <sup>3</sup> 2池<br>緊急遮断弁        | △ 86  |
|            | 宮川浄水場・配水池(増設) | 81.4    |                      | S42           | 下多賀字菖蒲沢 1120-1                | 1,708m <sup>3</sup> 2池                 | 87    |
|            | 上多賀第2配水池(RC)  | 76.9    | 330                  | S33           | 上多賀字外田 597-4                  |                                        | ★ 88  |
|            | みかん台ポンプ槽      | 33.8    | 3.5                  | S62受          | 下多賀字宮下 43                     | 水中送水P<br>S62受贈                         | △ 89  |
|            | みかん台配水池       | 101.5   | 30                   | S62受          | 下多賀字杉山洞 1718-38<br>// 1718-20 | S62受贈                                  | △ 90  |
|            | 網代第1配水池       | 32.0    | 510                  | S28           | 網代字湯ヶ谷 460-1                  | 水中送水P<br>2池                            | ◎ 91  |
|            | 網代第2配水池       | 124.7   | 100                  | S40           | 網代字朝日山 540-2                  | 100m <sup>3</sup><br>水中送水P             | ◎ 92  |
|            | 網代第2配水池       | 124.6   | 360                  | S44           | 網代字朝日山 540-2                  | 360m <sup>3</sup><br>水中送水P             | 93    |
|            | 網代第3配水池       | 182.4   | 250                  | S42           | 網代字湯ヶ谷 572-3                  | 250m <sup>3</sup><br>水中送水P             | ◎ 94  |
|            | 網代第3配水池       | 180.7   | 500                  | S55           | 網代字湯ヶ谷 572-14                 | 500m <sup>3</sup><br>2池                | 95    |
|            | 網代第4配水池       | 253.3   | 250                  | S43           | 伊東市宇佐美字留田 3594-679            | 水中送水P                                  | ◎ 96  |
|            | 初島受水槽         | —       | 120                  | H12           | 初島字家越山                        | 簡水                                     | △ 97  |
|            | 初島第1配水池       | 29.2    | 120                  | S46           | 初島字家越 104                     | 簡水<br>水中送水P 2池                         | △ 98  |
|            | 初島第2配水池       | 28.9    | 300                  | H5            | 初島字家越 104                     | 簡水 S39 30m <sup>3</sup> 改築<br>2池 残留塩素計 | 99    |
|            | 初島高区配水池       | 51.0    | 20                   | H7            | 初島字清寿山 1082-5                 | 簡水<br>2池                               | ★ 100 |
|            | 下多賀高区第1配水池    | 151.1   | 120                  | S41           | 下多賀字瘤木 1494-304               |                                        | ★ 101 |
|            | 下多賀高区第2配水池    | 136.5   | 350                  | S45           | 下多賀字已込 1538-7                 | 150m <sup>3</sup> 水中取水導水P<br>H23水系変更   | ◎ 102 |
| 下多賀高区第2配水池 | 136.4         | S59     |                      | 下多賀字已込 1538-7 | 200m <sup>3</sup> 増設          | 103                                    |       |
| 中野         | 中野第2配水池       | 118.0   | 200                  | S46           | 下多賀字已込 1548 団地                | 水中取水導水P<br>水中送水P                       | ◎ 104 |
|            | 中野第3配水池       | 154.2   | 80                   | H16           | 下多賀字栄盛久保9-45                  | ステンレス製交換<br>2池 緊急遮断弁                   | ★ 105 |
| 和田木        | 和田木高区配水池      | 130.1   | 80                   | H13           | 下多賀字南ヶ洞 1694                  | ステンレス製交換<br>2池 緊急遮断弁                   | ★ 106 |
|            | 和田木配水池        | 77.5    | 400                  | R1            | 下多賀字新田 341-2                  | ステンレス製交換<br>2池 緊急遮断弁                   | △ 107 |
|            | 三愛受水槽         | 117.4   | 91                   | S53           | 下多賀字湯ヶ洞 1702-685              |                                        | ◎ 108 |
|            | 三愛第1配水池       | 204.2   | 141                  | S53           | 下多賀字湯ヶ洞 1702-705              |                                        | ◎ 109 |
|            | 三愛第2配水池       | 272.7   | 135                  | S53           | 下多賀字湯ヶ洞 1702-690              |                                        | ◎ 110 |
|            | 三愛第3配水池       | 316.2   | 66                   | S53           | 下多賀字湯ヶ洞 1702-704              |                                        | ◎ 111 |
|            | 網代第5配水池       | 290.3   | 250                  | H5            | 下多賀字杉山洞 1714-317              | 2池 緊急遮断弁<br>H23水系変更                    | ◎ 112 |

※ 標高はL.W.Lとする

## 4. 緊急遮断装置設置一覽

| 水系                    | 配水池名          | 配水池番号 | 容積<br>m <sup>3</sup> | 設置<br>年度 | 口径       | 型式           | 製造所       | 備考              |
|-----------------------|---------------|-------|----------------------|----------|----------|--------------|-----------|-----------------|
| 泉                     | 泉 P C 配水池     | 01002 | 1,500                | H5       | 300      | GS-10        | SK        | Q B             |
|                       | 泉 第 2 配水池     | 01004 | 700                  | R3       | 200      |              | M         | Q+E ウェイト式       |
|                       | 泉 第 6 配水池     | 01009 | 180                  | H9       | 100      |              | SS        | Q+E B           |
| H9                    |               |       |                      | 100      |          | SS           | Q+E B     |                 |
| 柿<br>田<br>川           | 相 の 原 受 水 槽   | 03024 | 1,000                | H12      | 200      |              | M         | Q+E M付 (DEG)    |
|                       |               |       |                      | H12      | 350      |              | M         | Q+E M付 (DEG)    |
|                       | 相 の 原 第 4 配水池 | 03039 | 3,000                | H4       | 400      |              | SK        | Q B             |
|                       | 初 川 P C 配水池   | 03041 | 2,000                | H7       | 400      | EC-ERA       | K         | Q+E B (DEG)     |
|                       | 長 畑 山 配水池     | 03035 | 45                   | H19      | 100      |              | V         | Q+B M付          |
|                       | 上多賀第1配水池(PC)  | 03048 | 1,000                | H9       | 400      |              | K         | Q+E ups         |
|                       | 一 里 茶 屋 受 水 槽 | 03049 | 750                  | H19      | 400      | MTB-A15-G-A  | SG        | Q+E M付          |
|                       | 西 熱 海 配水池     | 03054 | 110                  | H27      | 100      | EIM7N-MA     | V         | E M付            |
|                       | 桃 山 第 2 配水池   | 03077 | 1,000                | S55      | 200      | EC-EN        | K         | Q B             |
|                       | 伊 豆 山 P C 配水池 | 03079 | 1,000                | H8       | 200      | EC-ERA       | K         | Q B             |
|                       | 伊 豆 山 第 5 配水池 | 03084 | 500                  | H11      | 200      | LTKD         | SG        | Q+E             |
|                       | 熱海自然郷受水槽      | 03098 | 300                  | H19      | 100      | EXS100-3     | KZ        | Q (E) ups (DEG) |
|                       | 熱海自然郷大島台配水池   | 03100 | 420                  | H19      | 100      | EXS100-3     | KZ        | Q (E) ups (DEG) |
|                       |               |       |                      | H19      | 100      | EXS100-3     | KZ        | Q (E) ups (DEG) |
|                       | 熱海自然郷熱海台配水池   | 03101 | 60                   | H19      | 80       | EXS100-3     | KZ        | Q (E) ups       |
| 熱海自然郷初島台配水池           | 03102         | 110   | H19                  | 100      | EXS100-3 | KZ           | Q (E) ups |                 |
|                       |               |       | H19                  | 100      | EXS100-3 | KZ           | Q (E) ups |                 |
|                       |               |       | H19                  | 100      | EXS100-3 | KZ           | Q (E) ups |                 |
| 熱海自然郷玄岳台配水池           | 03103         | 159   | H19                  | 80       | EXS100-3 | KZ           | Q (E) ups |                 |
| 丹                     | 来 宮 配水池       | 04106 | 3,200                | H29      | 400      | MTB-A15-G-A  | M         | Q+E ウェイト式       |
| 那                     | 梅 園 配水池       | 04108 | 1,900                | H24      | 350      |              | M         | Q+E M付          |
| 和<br>土<br>田<br>山<br>橋 | 土 橋 配水池       | 05117 | 570                  | H29      | 150      | AC17-0322-11 | SG        | Q+E M付 ups      |
|                       | 小 嵐 配水池       | 06120 | 640                  | H17      | 200      |              | T         | Q+E             |

| 水系          | 配水池名      | 配水池番号 | 容積<br>m <sup>3</sup> | 設置<br>年度 | 口径  | 型式          | 製造所 | 備 考        |
|-------------|-----------|-------|----------------------|----------|-----|-------------|-----|------------|
| 宮<br>川      | 宮川浄水場     | 08123 | 総容積<br>3,388         | S59      | 350 |             | T   | Q M付 (DEG) |
|             | 宮川浄水場(増設) |       |                      |          |     |             |     |            |
| 中<br>野      | 中野第3配水池   | 10139 | 80                   | H16      | 100 |             | H   | Q+E        |
|             |           |       |                      | H16      | 100 |             | H   | Q+E        |
| 和<br>田<br>木 | 和田木高区配水池  | 11141 | 80                   | H13      | 100 |             | KZ  | Q+E M付     |
|             | 和田木配水池    | 11142 | 400                  | R1       | 150 | MTB-A15-G-A | M   | Q+E ウェイト式  |
|             | 網代第5配水池   | 11148 | 250                  | H6       | 200 |             | K   | Q 機械式      |

### 非常発電機

| 水系                    | 配水池名       | (KVA)<br>発電機用量 | (ℓ)<br>F.O容量 | (ℓ/h)<br>F.O消費量 | (ℓ)<br>L.O. | (ℓ)<br>LLC. | 設置年  | 燃料 | 備 考     |
|-----------------------|------------|----------------|--------------|-----------------|-------------|-------------|------|----|---------|
| 宮<br>川                | 宮川浄水場      | 30             | 30.0         | 7.7             | 8.6         | 6.7         | 2011 | K  | ヤンマー 移設 |
| 泉                     | 泉浄水場       | 75             | 500.0        | 19.6            | 13.5        | 24.0        | 2016 | K  | 西発      |
| 日<br>金<br>沢           | 泉第5配水池     | 200            | 190.0        | 42.0            | 23.0        | 20.0        | 2022 | K  | ヤンマー    |
| 丹<br>那                | 来宮浄水場      | 200            | 1402.4       | 20.0            | 60.0        | 42.0        | 1989 | A  | ヤンマー    |
| 一<br>里<br>柿<br>田<br>川 | 一里茶屋浄水場    | 27             | 198.0        | 7.8             | 7.2         | 2.7         | 2022 | K  | ヤンマー    |
|                       | 堰下ポンプ井     | 90             | 600.0        | 23.1            | 18.0        | 12.0        | 2022 | K  | ヤンマー    |
| 柿<br>田<br>川           | 上の山第2配水池   | 80             | 195.0        | 18.0            | 22.4        | 22.0        | 2008 | K  | イスズ     |
|                       | 相の原受水槽     | 5              | 18.0         | 2.6             | 1.1         | —           | 2000 | G  | ヤマハ     |
| 和<br>田<br>山           | 自然郷受水槽     | 80             | 195.0        | 18.0            | 22.4        | 22.0        | 2008 | K  | イスズ     |
|                       | 自然郷富士見台配水池 | 80             | 195.0        | 18.0            | 22.4        | 22.0        | 2008 | K  | イスズ     |
|                       | 自然郷大島台配水池  | 50             | 125.0        | 11.6            | 16.5        | 12.2        | 2008 | K  | 日野      |

製造所記号

V:ベン

H:日立

K:クボタ

KZ:北沢バルブ

M:前澤工業

SG:清水合金

SK:水道機工

SS:セキスイ

T:トモエバルブ

## 5. ポンプ施設一覧

## 取水導水ポンプ一覧表

| 水系  | 配水池名    | 配水池番号 | 容積<br>m <sup>3</sup> | 口径  | 型式           | 吐出量<br>m <sup>3</sup> /m | 全揚程<br>m | 回転数   | 出力<br>Kw | 備考           |
|-----|---------|-------|----------------------|-----|--------------|--------------------------|----------|-------|----------|--------------|
| 堰下  | 堰下ポンプ井  | 03049 | 35                   | 100 | 100MS4522B   | 1.10                     | 59.0     | 1,470 | 22.0     | R3新          |
|     |         |       |                      | 100 | 100MS4522B   | 1.10                     | 59.0     | 1,470 | 22.0     | R3新          |
| 土橋  | 土橋井戸    | 05117 | 850                  | 125 | 125BHS2      | 1.18                     | 49.0     | 2,820 | 18.5     | S61<br>H15取替 |
| 和田山 | 和田山第1井戸 | 05113 | 117                  | 100 | 100BHS       | 1.00                     | 42.0     | 2,830 | 11.0     | H13取替        |
| 中野  | 中野井戸    | 10138 | 200                  | 125 | US2-1255-22C | 1.80                     | 51.5     | 3,000 | 22.0     | H14,H20,R2取替 |

## 浄水施設ポンプ一覧表

| 水系                       | 配水池名    | 配水池番号 | 浄水量<br>m <sup>3</sup> | 口径  | 型式           | 吐出量<br>m <sup>3</sup> /m | 全揚程<br>m | 回転数   | 出力<br>Kw | 備考              |
|--------------------------|---------|-------|-----------------------|-----|--------------|--------------------------|----------|-------|----------|-----------------|
| 泉                        | 泉浄水場    | 01001 | 2,850                 | 100 | 80FSS2F611B  | 1.74                     | 25.0     | 3,600 | 11.0     | 源水ポンプ           |
|                          |         |       |                       | 100 | 80FSS2F611B  | 1.74                     | 25.0     | 3,600 | 11.0     |                 |
|                          |         |       |                       | 100 | 80FSS2G511B  | 1.74                     | 25.0     | 3,000 | 11.0     | 逆洗ポンプ           |
|                          |         |       |                       | 100 | 20NSP585     | 1.74                     | 25.0     | 3,000 | 11.0     |                 |
|                          |         |       |                       | 25  | 25RQF5.2B    | 0.02                     | 10.0     | 1,500 | 0.2      | 浄水検水ポンプ         |
|                          |         |       |                       | 50  | 50QWV5.75A   | 0.08                     | 10.0     | 3,000 | 0.75     | 給泥              |
|                          |         |       |                       | 50  | YD1200GRP-T  | 0.1                      | 7.0      | 3,000 | 0.75     | 上水放流            |
| 橋小<br>戸石<br>ヶ<br>堰<br>下沢 | 一里茶屋浄水場 | 03049 | 3,130                 | 200 | 200BMSE515   | 4.35                     | 10.0     | 1,500 | 15.0     | 逆洗ポンプ           |
|                          |         |       |                       | 200 | 200BMSE515   | 4.35                     | 10.0     | 1,500 | 15.0     |                 |
|                          |         |       |                       | 200 | 200BMSE515   | 4.35                     | 10.0     | 1,500 | 15.0     |                 |
|                          |         |       |                       | 200 | 200BMSE515   | 4.35                     | 10.0     | 1,500 | 15.0     |                 |
|                          |         |       |                       | 32  | 32RQG5.2C    | 0.03                     | 15.0     | 1,500 | 0.40     | 浄水検水ポンプ         |
| 丹那                       | 来宮浄水場   | 04104 | 15,000                | 65  | 65BMSP255.5A | 0.417                    | 30.0     | 2,890 | 5.5      | マイクロ洗浄<br>H23取替 |
| 宮川                       | 宮川浄水場   | 08123 | 7,500                 | 350 | 360CEM       | 16                       | 11.0     | 950   | 45.0     | 逆洗              |
|                          |         |       |                       | 125 | 130SGM       | 2                        | 195.0    | 1,450 | 11.0     | 表洗              |
|                          |         |       |                       | 100 | 100DL57.5    | 1                        | 15.0     | 1,450 | 7.5      | 洗浄排水移送          |
|                          |         |       |                       | 80  | 80DL53.7     | 0.4                      | 10.0     | 1,450 | 3.7      | 汚泥引抜            |

## 送水施設ポンプ一覧表

| 水系    | 配水池名      | 配水池番号 | 容積<br>m <sup>3</sup> | 口径  | 型式           | 吐出量<br>m <sup>3</sup> /m | 全揚程<br>m | 回転数   | 出力<br>Kw | 備考                   |
|-------|-----------|-------|----------------------|-----|--------------|--------------------------|----------|-------|----------|----------------------|
| 泉     | 泉第2配水池    | 01004 | 700                  | 100 | 100BMSP2530  | 1.40                     | 80.0     | 1,450 | 30.0     | R2                   |
|       |           |       |                      | 100 | 100BMSP2530  | 1.40                     | 80.0     | 1,450 | 30.0     | R3                   |
|       | 泉第3配水池    | 01005 | 300                  | 125 | 125MS4M      | 1.83                     | 80.0     | 1,450 | 37.0     | H8泉第5より移設            |
|       |           |       |                      | 125 | 125MS4M      | 1.83                     | 80.0     | 1,450 | 37.0     | H8泉第2より移管            |
|       | 泉第4配水池    | 01006 | 300                  | 125 | 125MS4537    | 1.55                     | 88.0     | 1,450 | 37.0     | H8.3取替<br>H19電弁H20修繕 |
|       |           |       |                      | 125 | 125MS4537    | 1.55                     | 70.0     | 1,450 | 37.0     | H9泉第2より<br>H19電弁     |
| 日金沢   | 日金沢浄水池    |       | 100                  | 40  | 40BMSP555.5A | 0.21                     | 82.9     | 2,880 | 5.5      | R4新                  |
|       |           |       |                      | 40  | 40BMSP555.5A | 0.21                     | 82.9     | 2,880 | 5.5      | R4新                  |
| 泉・日金沢 | 泉第5配水池    | 01008 | 300                  | 150 | 150MS4203M   | 1.94                     | 86.0     | 1,475 | 45.0     | R4更新                 |
|       |           |       |                      | 150 | 150MS4203M   | 1.94                     | 86.0     | 1,475 | 45.0     | R4更新                 |
|       | 七尾第1配水池   | 01010 | 300                  | 65  | JU65X4-511   | 0.60                     | 70.0     | 3,000 | 11.0     | H8新                  |
|       |           |       |                      | 65  | JU65X4-511   | 0.60                     | 70.0     | 3,000 | 11.0     | H8新                  |
| 柿     | 相の原ポンプ槽   | 03025 | 70                   | 65  | 65BMSP4511A  | 0.208                    | 70.0     | 2,900 | 11.0     | H4移設<br>H21取替        |
|       |           |       |                      | 65  | 65BMS5511    | 0.208                    | 70.0     | 2,900 | 11.0     | H4移設                 |
| 田     | 梅園町長畑山受水槽 | 03032 |                      | 50  | 50MS655.5    | 0.28                     | 51.0     | 1,440 | 5.5      | H17受<br>6t p         |
|       |           |       |                      | 50  | 50MS655.5    | 0.28                     | 51.0     | 1,440 | 5.5      | H17受<br>6t p         |
| 川     | 上の山第1配水池  | 03034 | 43                   | 40  | 40EVML853    | 0.15                     | 65.0     | 3,000 | 3.0      | H19受                 |
|       |           |       |                      | 40  | 40EVML853    | 0.15                     | 65.0     | 3,000 | 3.0      | H19受                 |

| 水系       | 配水池名     | 配水池番号 | 容積<br>m <sup>3</sup> | 口径        | 型式           | 吐出量<br>m <sup>3</sup> /m | 全揚程<br>m | 回転数   | 出力<br>Kw | 備考   |
|----------|----------|-------|----------------------|-----------|--------------|--------------------------|----------|-------|----------|------|
| 柿田川・一里茶屋 | 一里茶屋受水槽  | 03049 | 750                  | 40        | KUR2-405-7.5 | 0.15                     | 128.0    | 2,970 | 7.5      | R4更新 |
|          |          |       |                      | 40        | KUR2-405-7.5 | 0.15                     | 128.0    | 2,970 | 7.5      | R4更新 |
|          | 姫の沢第2配水池 | 03062 | 150                  | 65        | 65BMS5515    | 0.40                     | 120.0    | 2,930 | 15.0     | H3.5 |
|          |          |       |                      | 65        | 65BMS5515    | 0.40                     | 120.0    | 2,930 | 15.0     | H3.5 |
|          | 姫の沢第3配水池 | 03063 | 30                   | 65        | 65BMS5515    | 0.40                     | 110.0    | 2,930 | 15.0     | H3.5 |
| 65       |          |       |                      | 65BMS5515 | 0.40         | 110.0                    | 2,930    | 15.0  | H3.5     |      |
| 和田       | 上の山第2配水池 | 03036 | 300                  | 65        | 65EVML8515   | 0.40                     | 124.0    | 3,000 | 15.0     | H20受 |
|          |          |       |                      | 65        | 65EVML8515   | 0.40                     | 124.0    | 3,000 | 15.0     | H20受 |
| 山        | 熱海自然郷受水槽 | 03098 | 300                  | 65        | 65EVML8515   | 0.40                     | 94.0     | 3,000 | 15.0     | H20受 |
|          |          |       |                      | 65        | 65EVML8515   | 0.40                     | 94.0     | 3,000 | 15.0     | H20受 |

| 水系  | 配水池名              | 配水池番号 | 容積<br>m <sup>3</sup> | 口径  | 型式             | 吐出量<br>m <sup>3</sup> /m | 全揚程<br>m | 回転数   | 出力<br>Kw | 備考                    |
|-----|-------------------|-------|----------------------|-----|----------------|--------------------------|----------|-------|----------|-----------------------|
| 和田山 | 熱海自然郷<br>富士見台配水池  | 03099 | 45                   | 65  | 65EVML8515     | 0.40                     | 124.0    | 3,000 | 15.0     | H20受                  |
|     |                   |       |                      | 65  | 65EVML8515     | 0.40                     | 124.0    | 3,000 | 15.0     | H20受                  |
|     | 熱海自然郷<br>大島台配水池   | 03100 | 420                  | 50  | 50EVML12511    | 0.25                     | 123.0    | 3,000 | 11.0     | H20受                  |
|     |                   |       |                      | 50  | 50EVML12511    | 0.25                     | 123.0    | 3,000 | 11.0     | H20受                  |
|     | 小嵐中学校配水池          | 05114 | 175                  | 25  | 25EVMS8 5.37   | 0.04                     | 25.1     | 2,850 | 0.4      | R1 設置                 |
|     |                   |       |                      | 25  | 25EVMS8 5.37   | 0.04                     | 25.1     | 2,850 | 0.4      | R1 設置                 |
| 丹那  | 来宮ポンプ井 3台         | 04105 | 2,000                | 125 | CAL-125-400    | 2.61                     | 52.0     | 1,470 | 37.0     | H24 P交換               |
|     |                   |       |                      | 125 | CAL-125-400    | 2.61                     | 52.0     | 1,470 | 37.0     | H24 P交換               |
|     |                   |       |                      | 125 | CAL-125-400    | 2.61                     | 52.0     | 1,470 | 37.0     | H24 P交換               |
| 和土橋 | 桜町ポンプ槽            | 05118 | 80                   | 100 | 100BMS2537     | 1.16                     | 90.0     | 3,000 | 37.0     | S62                   |
|     |                   |       |                      | 100 | 100BMS2537     | 1.16                     | 90.0     | 3,000 | 37.0     | S62                   |
| 宮川  | 宮川浄水場・配水池         | 08123 | 総容量<br>3,388         | 65  | KUR-655X4S-11  | 0.60                     | 75.0     | 3,000 | 11.0     | H8.11取替               |
|     |                   |       |                      | 65  | KUR-655X4S-11  | 0.60                     | 75.0     | 3,000 | 11.0     | H10.7取替               |
|     | みかん台ポンプ           | 08125 | 3.5                  | 65  | 65BMS4511      | 0.34                     | 82.0     | 2,940 | 11.0     | H2.11取替               |
|     |                   |       |                      | 65  | 65BMS4511      | 0.34                     | 82.0     | 2,940 | 11.0     | H2.11取替<br>H25.11故障修理 |
|     | 網代第1配水池           | 08127 | 510                  | 125 | JU125X3-545    | 1.50                     | 120.0    | 3,000 | 45.0     | H10.12取替              |
|     |                   |       |                      | 125 | JU125X3-545    | 1.50                     | 110.0    | 3,000 | 45.0     | H10.11取替              |
|     | 網代第2配水池<br>" (増設) | 08128 | 100                  | 125 | 125BMS2530     | 1.83                     | 55.0     | 3,000 | 30.0     | H1増量取替                |
|     |                   |       | 360                  | 125 | 125BMS2530     | 1.83                     | 55.0     | 3,000 | 30.0     | H1増量取替                |
|     | 網代第3配水池           | 08129 | 550                  | 80  | 80BMS4522      | 0.97                     | 84.0     | 2,920 | 22.0     | S63増量取替               |
|     |                   |       |                      | 80  | 80BMS4522      | 0.97                     | 84.0     | 2,920 | 22.0     | S63増量取替               |
|     | 網代第4配水池           | 08130 | 250                  | 65  | 65BMS255.5     | 0.26                     | 50.0     | 2,890 | 5.5      | H7.9取替                |
|     |                   |       |                      | 65  | 65BMS255.5     | 0.26                     | 50.0     | 2,890 | 5.5      | H7.9取替                |
| 宮川  | 初島第1配水池           | 08133 | 120                  | 32  | 32BMSP352.2A   | 0.13                     | 45.0     | 3,000 | 2.2      | H10.6                 |
|     |                   |       |                      | 32  | KUR-325X3S-2.2 | 0.12                     | 57.0     | 3,000 | 2.2      | H8.11                 |
|     | 初島受水槽             | 08132 | 120                  | 100 | M100-IV-2      | 1.00                     | 55.0     | 1,500 | 22.0     | H12                   |
|     |                   |       |                      | 100 | M100-IV-2      | 1.00                     | 55.0     | 1,500 | 22.0     | H12                   |
| 中野  | 中野第2配水池           | 10138 | 200                  | 65  | 65BMS4511      | 0.35                     | 70.0     | 2,950 | 11.0     | H3.7取替                |
|     |                   |       |                      | 65  | SB-WP          | 0.35                     | 70.0     | 2,950 | 11.0     | H4取替                  |



| 水系  | 配水池名    | 配水池番号 | 容積<br>m <sup>3</sup> | 口径 | 型式           | 吐出量<br>m <sup>3</sup> /m | 全揚程<br>m | 回転数   | 出力<br>Kw | 備考                 |
|-----|---------|-------|----------------------|----|--------------|--------------------------|----------|-------|----------|--------------------|
| 和田木 | 三愛受水槽   | 11144 | 91                   | 50 | 50BMSP5511A  | 0.400                    | 87.0     | 3,000 | 11.0     | H12ケーブル交換<br>H21取替 |
|     |         |       |                      | 50 | 50BMSP5511A  | 0.400                    | 87.0     | 3,000 | 11.0     | H12ケーブル交換<br>H21取替 |
|     | 三愛第1配水池 | 11145 | 135                  | 50 | 50BMSP457.5A | 0.400                    | 60.0     | 3,000 | 7.5      | H18ケーブル交換<br>H21取替 |
|     |         |       |                      | 50 | 50BMSP457.5A | 0.400                    | 60.0     | 3,000 | 7.5      | H18ケーブル交換<br>H21取替 |
|     | 三愛第2配水池 | 11146 | 135                  | 40 | 40BMSP555.5A | 0.250                    | 70.0     | 3,000 | 5.5      | S53,H21取替          |
|     |         |       |                      | 40 | 40BMSP555.5A | 0.250                    | 70.0     | 3,000 | 5.5      | S53,H21取替          |

### 配水施設ポンプ一覧表

| 水系    | 配水池名            | 配水池番号 | 容積<br>m <sup>3</sup> | 口径 | 型式              | 吐出量<br>m <sup>3</sup> /m | 全揚程<br>m | 回転数   | 出力<br>Kw | 備考            |
|-------|-----------------|-------|----------------------|----|-----------------|--------------------------|----------|-------|----------|---------------|
| 和田木   | 三愛第3配水池         | 11147 | 66                   | 40 | 40BNBMD2.2A     | 0.60                     | 27.0     | 3,000 | 2.2      | H8 T式、H22取替   |
|       |                 |       |                      | 40 | 40BNBMD2.2A     | 0.60                     | 27.0     | 3,000 | 2.2      | H8 T式、H22取替   |
|       | 和田木高区配水池        | 11140 | 80                   | 32 | -               | -                        | 40.0     | 3,000 | 2.2      | H13 T式        |
|       |                 |       |                      | 32 | -               | -                        | 40.0     | 3,000 | 2.2      | H13 T式        |
| 柿田川   | 長畑山配水池          | 03035 | 45                   | 32 | 32BNBMD         | 0.20                     | 27.0     | 3,300 | 1.1      | H19受 T式、IV    |
|       |                 |       |                      | 32 | 32BNBMD         | 0.20                     | 27.0     | 3,300 | 1.1      | H19受 T式、IV    |
|       | 梅園町長畑山配水槽       | 03033 | 8                    | 25 | 25MDPF35.4S     | 0.07                     | 20.0     | 3,000 | 0.4      | H17受 T式、H22取替 |
|       |                 |       |                      | 25 | 25MDPF35.4S     | 0.07                     | 20.0     | 3,000 | 0.4      | H17受 T式       |
| 泉・日金沢 | 伊豆山嶽ヶ配水場        | 03089 | 9                    | 40 | MPC-EF3CRN10-10 | 1.40                     | 75.0     | 3,000 | 4.0      | H29受 T式 IV    |
|       |                 |       |                      | 40 | MPC-EF3CRN10-10 | 1.40                     | 75.0     | 3,000 | 4.0      | H29受 T式 IV    |
|       |                 |       |                      | 40 | MPC-EF3CRN10-10 | 1.40                     | 75.0     | 3,000 | 4.0      | H29受 T式 IV    |
| 和田山   | 熱海自然郷<br>玄岳台配水池 | 03103 | 165                  | 40 | 40BNAMD1.5A     | 0.30                     | 18.5     | -     | 1.5      | H20受 T式 IV    |
|       |                 |       |                      | 40 | 40BNAMD1.5A     | 0.30                     | 18.5     | -     | 1.5      | H20受 T式 IV    |
|       | 前の沢配水池          | 05111 | 50                   | 32 | 32BNBMD 1.1C    | 0.30                     | 26.0     | 3,000 | 1.1      | H23取替 T式 IV   |
|       |                 |       |                      | 32 | 32BNBMD 1.1C    | 0.30                     | 26.0     | 3,000 | 1.1      | H23取替 T式 IV   |

## 6. 減圧弁一覽

| 水系                                   | 配水池名                           | 標高<br>m | 設置<br>年度 | 減圧弁<br>設置高m | 1次圧(Mpa)<br>2次圧(Mpa)   | 口径            | 減圧弁社名            | 備 考 (安全弁◎)                 |
|--------------------------------------|--------------------------------|---------|----------|-------------|------------------------|---------------|------------------|----------------------------|
| 泉                                    | 泉 第 2 配 水 池                    | 133.5   | H26      | 30.0        | 1.02<br>0.40           | φ 50*2        | ベン<br>RD-31FN-FH | S61設置を改良<br>銀しゃり手前 ◎       |
| 泉<br>・<br>日<br>金<br>沢                | 泉 桜ヶ丘 配 水 池                    | 333.4   | H28      | 252.8       | 0.82<br>0.40           | φ 50*2        | ベン<br>RD-31FN-FH | 泉 桜ヶ丘分譲地内 ◎                |
|                                      | 七尾 第 一 配 水 池                   | 387.2   | H30      | 311.1       | 0.73<br>0.15           | φ 75・φ 50     | 角田鉄工<br>TE-720PB | ウルシヶ窪第一配水池内 ◎              |
|                                      | 七尾 第 一 配 水 池<br>(旧ウルシヶ窪第1配水池内) | 311.1   | H30      | 239.4       | 0.87<br>0.20           | φ 75・φ 50     | 角田鉄工<br>TE-720PB | ウルシヶ窪第二配水池内 ◎              |
|                                      | 有 楽 第 一 配 水 池                  | 454.1   | R3       | 376.5       | 0.79<br>0.55           | φ 50*2        | 角田鉄工<br>TE-720PB | 七尾原第一配水池地内<br>流入系・配水系 ◎    |
|                                      | 有 楽 第 一 配 水 池                  | 454.1   | R4       | 388.5       | 0.60<br>0.22           | φ 50          | 角田鉄工<br>TE-720PB | 旧有楽第三配水池下<br>交差点 ◎         |
|                                      | 七尾 第 一 配 水 池                   | 387.2   | R3       | 323.2       | 0.58<br>0.10           | φ 150         | 角田鉄工<br>TE-752PB | 七尾第三配水池地内<br>流入管水位調整一体式 ◎  |
|                                      | 七尾 第 四 配 水 池                   | 263.6   | R4       | 164.3       | 1.05→0.44<br>1.05→0.49 | φ 100・φ 75    | 角田鉄工<br>TE-750PB | 旧七尾第四配水池水系<br>末端仕切り ◎      |
| 日<br>金<br>沢                          | 泉 高 区 第 4 配 水 池                | 428.7   | R1       | 337.0       | 0.90<br>0.10           | φ 75          | 角田鉄工<br>TE-720PB | H2エドラス製 φ 50*2<br>から変更 ◎   |
|                                      | 〃                              | 428.7   | R1       | 337.0       | 0.9→0.3<br>0.3→0.1     | φ 75<br>直列2基  | 角田鉄工<br>TE-720PB | ◎                          |
|                                      | 泉 高 区 第 4 配 水 池<br>(上記減圧弁2次側)  | 337.0   | H30      | 275.6       | 0.78<br>0.15           | φ 50          | 角田鉄工<br>TE-720PB | 泉高区第一配水池流入管                |
|                                      | 日 金 沢 浄 水 池                    | 379.0   | R4       | 322.5       | 0.60<br>0.10           | φ 100         | 角田鉄工<br>TE-722PB | 泉第五配水池地内<br>流入管水位調整一体式     |
| 柿<br>田<br>川                          | 相 の 原 受 水 槽                    | 386.6   | H29      | 308.3       | 0.9→0.4<br>0.4→0.1     | φ 100<br>直列2基 | 角田鉄工<br>TE-720PB | 旧相の原第二配水池内<br>送水管 ◎        |
|                                      | 〃                              | 386.6   | H29      | 308.3       | 0.9→0.4<br>0.4→0.1     | φ 75<br>直列2基  | 角田鉄工<br>TE-720PB | 旧相の原第二配水池内<br>配水管 ◎        |
|                                      | 相 の 原 受 水 槽<br>(旧相の原第2配水池内)    | 308.3   | H19      | 256.2       | 0.50<br>0.30           | φ 50*2        | ベン<br>RD-14C-NL  | 相の原第三配水池地内 1<br>つエドラス修理品 ◎ |
|                                      | 相 の 原 第 4 配 水 池                | 254.7   | H26      | 166.7       | 0.10<br>0.30           | φ 150         | ベン<br>WVR-02CN   | 初川PC配水池<br>流入電動弁室内 ◎       |
|                                      | 初 川 P C 配 水 池                  | 166.7   | S45      | 58.0        | 1.00<br>不明             | φ 100         |                  | 錦町アド屋約70m上<br>故障中により仕切り    |
| 柿<br>田<br>川<br>・<br>一<br>里<br>茶<br>屋 | 一 里 茶 屋 受 水 槽                  | 406.9   | S61      | 321.0       | 0.88<br>0.25           | φ 50*2        | エドラス             | 堰下配水池下<br>西熱海分譲地入り40m      |
|                                      | 堰 下 配 水 池                      | 330.4   | H27      | 287.6       | 0.42<br>0.075          | φ 75・φ 50     | 角田鉄工<br>TE-720PB | 旧西熱海減圧槽<br>駐車スペースピット内 ◎    |
|                                      | 西 熱 海 配 水 池                    | 276.5   | H23      | 194.0       | 0.78<br>0.16           | φ 50*2        | ベン<br>RD-33FW-FL | 東芝来の宮荘付近 ◎                 |
|                                      | 姫の沢トンネル配水池                     | 385.0   | S61      | 278.0       | 1.12<br>不明             | φ 50*3        | エドラス             | 吾妻管路トンネル手前<br>蔭方面行き止り      |
|                                      | 〃                              | 385.0   | H6       | 277.0       | 1.12<br>不明             | φ 100*2       | エドラス             | 吾妻管路トンネル手前<br>伊豆山第一配水池方面   |
|                                      | 〃                              | 385.0   | H6       | 231.0       |                        | φ 100*2       | エドラス             | 上記減圧弁2次側<br>約300m下         |
|                                      | 〃                              | 385.0   | H28      | 325.0       | 0.60<br>0.10           | φ 100         | 角田鉄工<br>TE-720PB | 桃山高区配水池地内<br>流入電動弁ピット内     |
|                                      | 〃                              | 385.0   | R1       | 257.0       | 1.25<br>0.30           | φ 100         | 角田鉄工<br>TE-720PB | 伊豆山PC流入弁室内                 |
|                                      | 土 沢 第 1 配 水 池                  | 337.1   | H27      | 279.8       | 0.57<br>0.20           | φ 100         | ベン<br>RD-33FN-FL | 土沢第二配水池地内<br>流入1次側ピット内 ◎   |

| 水系                                   | 配水池名            | 標高<br>m | 設置<br>年度 | 減圧弁<br>設置高m  | 1次圧(Mpa)<br>2次圧(Mpa) | 口径            | 減圧弁社名            | 備 考 (安全弁◎)                 |
|--------------------------------------|-----------------|---------|----------|--------------|----------------------|---------------|------------------|----------------------------|
| 柿<br>田<br>川<br>・<br>一<br>里<br>茶<br>屋 | 土 沢 山 配 水 池     | 337.6   | S63      | 236.0        | 1.00<br>0.20         | φ 65・φ 50     | エドラス             | バサニア付近<br>旧村上組方面給水減圧       |
|                                      | 桃 山 高 区 配 水 池   | 320.4   | S56      | 255.0        | 0.70<br>0.70         | φ 50*2        | エドラス             | 故障中 桃山第一配水池<br>MOA方面約120m右 |
|                                      | 〃               | 320.4   | H10      | 219.0        | 1.10<br>0.20         | φ 150         | エドラス             | MOA～古美道間                   |
|                                      | 〃               | 320.4   | H30      | 239.6        | 0.81<br>0.15         | φ 150         | 角田鉄工<br>TE-752PB | 桃山第一配水池地内<br>流入管水位調整一体式 ◎  |
|                                      | 桃 山 第 1 配 水 池   | 239.6   | H29      | 184.9        | 0.50<br>0.10         | φ 100         | 角田鉄工<br>TE-720PB | 桃山第二配水池手前<br>流入管に設置        |
|                                      | 桃 山 第 2 配 水 池   | 184.9   | H12      | 71.0         | 0.60<br>0.25         | φ 50          | エドラス             | 志ほみや付近                     |
|                                      | 〃               | 184.9   | H25      | 103.0        | 0.85<br>0.35         | φ 150・φ 100   | ベン<br>WVR-02N    | 桃山教員住宅付近<br>東山地区給水 ◎       |
|                                      | 〃               | 184.9   | H26      | 115.8        | 0.69<br>0.20         | φ 50*2        | ベン<br>RD-31FN-FL | 紀州鉄道付近<br>倉沢地区給水 ◎         |
|                                      | 伊 豆 山 減 圧 槽     | 186.8   | H6       | 119.0        | 0.70<br>0.10         | φ 100*2       | エドラス             | 伊豆山神社階段途中                  |
|                                      | 〃               | 186.8   | H21      | 154.4        |                      | φ 100         | ベン               | 七尾第五配水池スラブ<br>流入管に設置       |
| 和<br>田<br>山                          | 曾我山トンネル配水池      | 141.1   |          | 50.9         |                      | φ 50*2        | ベン               | 曾我浦トンネルより熱海方<br>向に275m海側石積 |
|                                      | 曾 我 山 第 1 配 水 池 | 219.1   | S59      | 132.0        | 0.88<br>0.35         | φ 50          | エドラス             | 桜ヶ丘町石田組事務所付<br>近           |
|                                      | 〃               | 219.1   | R1       | 113.0        | 1.06<br>0.25         | φ 75*2        | 角田鉄工<br>TE-720PB | 野村生コン上 ◎                   |
|                                      | 熱海自然郷富士見台配水池    | 389.4   | H18      | 361.0        | 0.30<br>0.10         | φ 50*2        | ベン<br>RD-14PN    | 真光方面給水 ◎                   |
|                                      | 熱海自然郷大島台配水池     | 495.9   | H18      | 427.0        | 0.72<br>0.25         | φ 100*2       | ベン<br>RD-14PN    | コマツ管理事務所付近<br>熱海台付近給水 ◎    |
|                                      | 〃               | 495.9   | H18      | 385.0        | 0.70<br>0.27         | φ 75*2        | ベン<br>RD-14PN    | 富士見台配水池下付近<br>五重塔方面給水 ◎    |
|                                      | 〃               | 495.9   | H18      | 421.5        | 0.78<br>0.25         | φ 100*2       | ベン<br>RD-14PN    | 大島台配水池南側配水管<br>系 ◎         |
|                                      | 〃               | 495.9   | H19      | 276.0        | 0.67<br>不明           | φ 75*2        | ベン<br>RD-14PN    | ピラ自然郷南側付近 ◎                |
|                                      | 〃               | 495.9   | H19      | 331.0        | 0.50<br>0.11         | φ 100*2       | ベン<br>RD-14PN    | 大島台配水池東南方向<br>道路部でない所に設置 ◎ |
|                                      | 〃               | 495.9   | H18      | 428.5        | 0.70<br>0.33         | φ 50*2        | ベン<br>RD-14PN    |                            |
|                                      | 〃               | 495.9   | H19      | 395.0        | 0.50<br>0.20         | φ 75*2        | ベン<br>RD-14PN    |                            |
|                                      | 〃               | 495.9   | H19      | 352.0        | 0.60<br>0.28         | φ 75*2        | ベン<br>RD-14CN    | ◎                          |
|                                      | 〃               | 495.9   | H12      | 411.5        | 0.90<br>0.29         | φ 75          | ベン<br>RD-14CN    | ◎                          |
|                                      | 〃               | 495.9   | H18      | 387.8        |                      | φ 75          | ベン<br>RD-14CN    | 初島台配水池敷地内<br>流入管に設置 ◎      |
|                                      | 熱海自然郷熱海台配水池     | 411.5   | H18      | 339.0        | 0.74<br>0.12         | φ 75*2        | ベン<br>RD-14PN    | 市営グラウンド入口下<br>交差点付近 ◎      |
| 〃                                    | 411.5           | H18     | 300.0    | 0.76<br>0.31 | φ 75*2               | ベン<br>RD-14PN | ◎                |                            |

| 水系  | 配水池名        | 標高<br>m | 設置<br>年度 | 減圧弁<br>設置高m | 1次圧(Mpa)<br>2次圧(Mpa) | 口径        | 減圧弁社名            | 備 考 (安全弁◎)                |
|-----|-------------|---------|----------|-------------|----------------------|-----------|------------------|---------------------------|
| 和田山 | 熱海自然郷熱海台配水池 | 411.5   | H18      | 336.0       | 0.75<br>0.40         | φ 75*2    | ベン<br>RD-14PN    | 市営グラウンド東側道路<br>スコアボード付近 ◎ |
|     | 〃           | 411.5   | H14      | 251.5       | 0.82<br>不明           | φ 100     | ベン<br>RD-14CN    | ◎                         |
|     | 熱海自然郷初島台配水池 | 387.8   | H20      | 308.0       | 0.82<br>0.17         | φ 75*2    | ベン<br>RD-14CN    | ピラ自然郷前面道路<br>東側付近 ◎       |
|     | 〃           | 387.8   | H11      | 239.0       | 0.80<br>不明           | φ 100     | ベン<br>RD-14CN    |                           |
|     | 熱海自然郷玄岳台配水池 | 581.3   | H18      | 518.5       | 0.62<br>0.06         | φ 100*2   | ベン<br>RD-14PN    | ◎                         |
|     | 〃           | 581.3   | H18      | 500.0       | 0.60<br>0.28         | φ 75*2    | ベン<br>RD-14PN    | 大島台配水池より<br>西側130m付近 ◎    |
|     | 〃           | 581.3   | H18      | 492.0       | 0.69<br>0.19         | φ 75*2    | ベン<br>RD-14PN    | 減圧弁先行きとまり ◎               |
|     | 〃           | 581.3   | H18      | 516.5       | 0.62<br>0.02         | φ 75*2    | ベン<br>RD-14PN    | 階段手前 ◎                    |
|     | 〃           | 581.3   | H18      | 488.0       | 0.68<br>0.23         | φ 75      | ベン<br>RD-14CN    | 減圧弁先行きとまり ◎               |
| 和田山 | 土橋配水池       | 167.0   | H29      | 82.5        | 0.85<br>0.40         | φ 75      | 角田鉄工<br>TE-720PB | 伊東線ガード付近小嵐配水<br>池へ送水管に設置  |
| 上多賀 | 上多賀高区配水池    | 177.4   | R1       | 92.0        | 0.88<br>0.50         | φ 75・φ 50 | 角田鉄工<br>TE-720PB | 上多賀PC配水池奥<br>伊東線トンネル上付近 ◎ |
| 宮川  | 網代第3配水池     | 182.4   | H28      | 70.0        | 1.15<br>0.95         | φ 75・φ 50 | 角田鉄工<br>TE-720PB | 国道135号線から<br>網代山方面入口付近 ◎  |
|     | 網代第4配水池     | 253.3   | H25      | 170.0       | 0.78<br>0.23         | φ 75*2    | ベン<br>RD-33FW-FL | オレンジタウンより寄付 ◎             |
| 和田木 | 和田木高区配水池    | 130.1   | H12      | 35.0        | 0.95<br>0.24         | φ 50*2    | エドラス             |                           |
|     | 〃           | 130.1   | H12      | 42.0        | 0.85<br>0.22         | φ 50*2    | エドラス             |                           |



旧相の原第二配水池内 減圧弁

## 7-1. 滅菌装置 一覧

| 水源                                   | 配水池名                     | 配水池番号 | 容積<br>m <sup>3</sup>           | 型式                                 | 製作所         | 日平均<br>使用量<br>(L) | 次亜塩素<br>タンク容量<br>(L) | 設置年         | 備考                |
|--------------------------------------|--------------------------|-------|--------------------------------|------------------------------------|-------------|-------------------|----------------------|-------------|-------------------|
| 泉                                    | 泉 浄 水 場                  | 01001 | 浄水能力<br>2850m <sup>3</sup> /日  | DDA7.5-16AR-<br>PVC/V/C-F-31U2U2JG | グルンド<br>フォス | 10.0              | 200L×2               | 2016        | 後次亜用注入ポンプ:<br>2台  |
|                                      |                          |       |                                | DDA7.5-16AR-<br>PVC/V/C-F-31U2U2JG |             |                   |                      |             | 逆洗次亜用注入ポン<br>プ:2台 |
|                                      |                          |       |                                | DDA7.5-16AR-<br>PVC/V/C-F-31U2U2JG |             |                   |                      |             |                   |
|                                      |                          |       |                                | DDA7.5-16AR-<br>PVC/V/C-F-31U2U2JG |             |                   |                      |             |                   |
| 日<br>金<br>沢                          | 日 金 沢 浄 水 場              |       | 浄水能力<br>1700m <sup>3</sup> /日  | DDA7.5-16AR-<br>PVC/V/C-F-31U2U2JG | グルンド<br>フォス | 5.0               | 100L×2               | 2022        | 泉高区第4配水池より<br>移設  |
|                                      | 七尾第1配水池                  | 01010 | 300                            | NK10CSH                            | 西原          | 3.0               | 50L×1                |             | 希釈率<br>次亜塩素:水=1:1 |
| 橋<br>小<br>戸<br>石<br>ヶ<br>堰<br>下<br>沢 | 一里茶屋浄水場                  | 03049 | 浄水能力<br>3130m <sup>3</sup> /日  | DDA7.5-16AR-<br>PVC/V/C-F-31U2U2JG | グルンド<br>フォス | 10.0              | 100L×2               | 2022        |                   |
|                                      |                          |       |                                | DDA7.5-16AR-<br>PVC/V/C-F-31U2U2JG |             |                   |                      |             |                   |
|                                      |                          |       |                                | DDA7.5-16AR-<br>PVC/V/C-F-31U2U2JG |             |                   |                      |             |                   |
|                                      |                          |       |                                | DDA7.5-16AR-<br>PVC/V/C-F-31U2U2JG |             |                   |                      |             |                   |
| 丹<br>那                               | 来 宮 浄 水 場                | 04104 | 浄水能力<br>22000m <sup>3</sup> /日 | DDA7.5-16AR-<br>PVC/V/C-F-31U2U2JG | グルンド<br>フォス | 30.0              | 1000L×2              | 2017        | 来宮配水池:1系          |
|                                      |                          |       |                                | DDA7.5-16AR-<br>PVC/V/C-F-31U2U2JG |             |                   |                      |             | 来宮ポンプ場:2系         |
|                                      |                          |       |                                | DDA7.5-16AR-<br>PVC/V/C-F-31U2U2JG |             |                   |                      |             |                   |
|                                      |                          |       |                                | DDA7.5-16AR-<br>PVC/V/C-F-31U2U2JG |             |                   |                      |             |                   |
| 和<br>田<br>山<br>・<br>土<br>橋           | 和 田 山 水 源<br>( 中 村 建 設 ) |       |                                | NK10CIH                            | 西原          | 1.5               | 50L×1                |             | 希釈率<br>次亜塩素:水=1:8 |
|                                      | 和 田 山 第 1 配 水 池          | 05109 | 260                            | DME2-18A-<br>PV/V/C-F-3111J        | グルンド<br>フォス | 6.0               | 100L×1               |             |                   |
|                                      | 和 田 山 第 3 配 水 池          | 05113 | 117                            | DME2-18A-<br>PV/V/C-S-3111J        | グルンド<br>フォス | 1.5               | 50L×1                |             |                   |
|                                      | 土 橋 配 水 池                | 05117 | 850                            | GLX-25-A-7-X                       | タクミナ        | 1.0               | 100L×1               | 2017        |                   |
| 上<br>多<br>賀                          | 上多賀高区配水池                 | 07122 | 200                            | DDE6-10B-PVC/V/C-X<br>-311001JG    | グルンド<br>フォス | 3.0               | 100L×1               |             |                   |
| 宮<br>川                               | 宮 川 浄 水 場                | 08123 | 浄水能力                           |                                    |             |                   | 1000L×1              |             | No1貯留槽:持出し専<br>用  |
|                                      |                          |       | 7500m <sup>3</sup> /日          | NK50CIH                            | 西原          | 16.0              | 1500L×1              | No2貯留槽:滅菌専用 |                   |
| 下<br>多<br>賀                          | 下多賀高区第1配水池               | 09136 | 120                            | DDE6-10B-PV/V/C-<br>X-311001JG     | グルンド<br>フォス | 3.5               | 80L×1                |             | 希釈率<br>次亜塩素:水=1:4 |
| 中<br>野                               | 中野第2配水池                  | 10138 | 200                            | DME2-18A-<br>PV/V/C-F-3211J        | グルンド<br>フォス | 1.0               | 50L×1                |             |                   |
| 和<br>田<br>木                          | 和田木高区配水池                 | 11140 | 80                             | NK10 VL-CSH                        | 西原          | 2.5               | 50L×1                |             |                   |

7-2. PAC装置 一 覧

| 水源                  | 配水池名    | 配水池番号 | 容積<br>m <sup>3</sup>          | 型 式                                | 製作所         | 日平均<br>使用量<br>(L) | PAC<br>タンク容量<br>(L) | 設置年  | 備 考    |
|---------------------|---------|-------|-------------------------------|------------------------------------|-------------|-------------------|---------------------|------|--------|
| 橋小<br>戸石<br>ヶ堰<br>下 | 一里茶屋浄水場 | 03049 | 浄水能力<br>3130m <sup>3</sup> /日 | DDA7.5-16AR-<br>PVC/V/C-F-31U2U2JG | グルンド<br>フォス | 10.0              | 500L×1              | 2022 |        |
|                     |         |       |                               | DDA7.5-16AR-<br>PVC/V/C-F-31U2U2JG |             |                   |                     |      |        |
|                     |         |       |                               | DDA7.5-16AR-<br>PVC/V/C-F-31U2U2JG |             |                   |                     |      |        |
| 宮<br>川              | 宮川浄水場   | 08123 | 浄水能力<br>7500m <sup>3</sup> /日 | PZD300                             | タクミナ        | 17.4              | 600L×1<br>1500L×2   |      | 1F小出し槽 |
|                     |         |       |                               | PZD300                             |             |                   |                     |      | 2F貯留槽  |

別紙-2 消防設備点検対象と内容

| 施設名        | 種別  | 細別                 | 設置場所         | 単位 | 数量 | 使用期限   | 備考 |
|------------|-----|--------------------|--------------|----|----|--------|----|
| 宮川浄水場      | 消火器 | 畜圧式ABC粉末消火器<br>10型 | 管理棟1Fキュービクル横 | 本  | 1  | ～2032年 |    |
|            |     |                    | 管理棟2F管理室入口   | 本  | 1  | ～2032年 |    |
| 来宮浄水場      | 消火器 | 畜圧式ABC粉末消火器<br>10型 | ポンプ室入口       | 本  | 1  | ～2028年 |    |
|            |     |                    | 浄水場屋内発電機横    | 本  | 1  | ～2028年 |    |
|            |     |                    | 浄水場屋外受電盤横    | 本  | 1  | ～2028年 |    |
| 泉浄水場       | 消火器 | 畜圧式ABC粉末消火器<br>10型 | 管理棟1F発電機室    | 本  | 2  | ～2025年 |    |
|            |     |                    | 管理棟1F膜ろ過室    | 本  | 1  | ～2025年 |    |
|            |     |                    | 管理棟2F事務室     | 本  | 1  | ～2025年 |    |
| 一里茶屋浄水場    | 消火器 | 畜圧式ABC粉末消火器<br>10型 | 屋外発電機付近      | 本  | 1  | ～2032年 |    |
| 泉第5配水池     | 消火器 | 畜圧式ABC粉末消火器<br>10型 | 屋外発電機付近      | 本  | 2  | ～2032年 |    |
| 堰下水源       | 消火器 | 畜圧式ABC粉末消火器<br>10型 | 屋外発電機付近      | 本  | 1  | ～2032年 |    |
| 上の山第2配水池   | 消火器 | 畜圧式ABC粉末消火器<br>10型 | 屋外発電機付近      | 本  | 1  | ～2032年 |    |
| 自然郷受水槽     | 消火器 | 畜圧式ABC粉末消火器<br>10型 | 屋外発電機付近      | 本  | 1  | ～2032年 |    |
| 自然郷富士見台配水池 | 消火器 | 畜圧式ABC粉末消火器<br>10型 | 屋外発電機付近      | 本  | 1  | ～2032年 |    |
| 自然郷大島台配水池  | 消火器 | 畜圧式ABC粉末消火器<br>10型 | 屋外発電機付近      | 本  | 1  | ～2032年 |    |

別紙－3

自家用電気工作物一覧表

□水源・浄水場

| No | 施設名     | 需要設備容量<br>(kVA) | 電圧<br>(V) | 非常用予備発電<br>設備容量(kVA) | 電圧<br>(V) |
|----|---------|-----------------|-----------|----------------------|-----------|
| 1  | 堰下水源    | 25              | 200       | 90                   | 200       |
| 1  | 泉浄水場    | 50              | 200       | 75                   | 200       |
| 3  | 来宮浄水場   | 240             | 6600      | 200                  | 200       |
| 4  | 宮川浄水場   | 125             | 6600      | 30                   | 200       |
| 5  | 一里茶屋浄水場 | 47              | 200       | 27                   | 200       |

□配水池

| No | 配水池名       | 需要設備容量<br>(kVA) | 電圧<br>(V) | 非常用予備発電<br>設備容量(kVA) | 電圧<br>(V) |
|----|------------|-----------------|-----------|----------------------|-----------|
| 1  | 泉第5配水池     | 47              | 200       | 200                  | 200       |
| 2  | 上の山第2配水池   | 33              | 200       | 80                   | 200       |
| 3  | 自然郷受水槽     | 33              | 200       | 80                   | 200       |
| 4  | 自然郷富士見台配水池 | 33              | 200       | 80                   | 200       |
| 5  | 自然郷大島台配水池  | 25              | 200       | 50                   | 200       |

※2～5については、委託者により点検を行うものとする。



別紙－４ 業務と責任分担

| 対 象 項 目             |                     | 責任分担 |     |
|---------------------|---------------------|------|-----|
|                     |                     | 委託者  | 受託者 |
| 1.財産管理              | ①行政財産使用許可           | ○    |     |
|                     | ②占用許可申請             | ○    |     |
|                     | ③管理用用地管理            | ○    |     |
|                     | ④水利権許可申請            | ○    |     |
| 2.運転管理              | ①苦情処理               |      |     |
|                     | ・苦情初期対応（電話対応）       | ○    | ○   |
|                     | ・苦情対応（現場対応）         | ○    | ○   |
|                     | ②配水管事故              |      |     |
|                     | ・漏水初期対応（電話対応）       |      | ○   |
|                     | ・漏水確認及び初期現場対応       |      | ○   |
|                     | ・大規模な漏水及び広範な断水を伴う漏水 | ○    | ○   |
|                     | ③停 電                |      |     |
|                     | ・落雷等による停電の初動対応      |      | ○   |
|                     | ・送電事故に伴う地域大規模停電     | ○    | ○   |
|                     | ④施設事故（薬品漏洩、場内配管破損等） |      |     |
|                     | ・初期対応               |      | ○   |
|                     | ・減断水を伴わない事故         | ○    | ○   |
|                     | ・減断水を伴う事故           | ○    | ○   |
| ⑤浄水発生土搬出処分に係る業務     |                     |      |     |
| ・契約                 | ○                   |      |     |
| ・連絡、マニフェスト発行に係る準備作業 | ○                   | ○    |     |
| ⑥水運用                |                     |      |     |
| ・軽微な水運用             | ○                   |      |     |
| ・平常時、事故時の水運用        | ○                   |      |     |
| 3.浄水処理管理            | ①平常時の処理             |      | ○   |
|                     | ②施設故障時              |      |     |
|                     | ・供給水質に影響を与えない事態の処理  |      | ○   |
|                     | ・減断水を伴う事態の処理        | ○    | ○   |
|                     | ③水質異常時              |      |     |
|                     | ・供給水質に影響を与えない事態の処理  |      | ○   |
| ・減断水を伴う事態の処理        | ○                   | ○    |     |

|                    |                      |   |   |
|--------------------|----------------------|---|---|
| 4.保全管理             | ①点 検                 |   | ○ |
|                    | ②修 繕                 |   | ○ |
|                    | ③埋設配管漏水復旧（導水暗渠、場内配管） | ○ | ○ |
|                    | ④施設改良                | ○ |   |
|                    | ⑤電気主任技術者             |   | ○ |
| 5.防 災              | ①地震（震度3以上）           |   |   |
|                    | ・委託施設（水道施設）の点検       | ○ | ○ |
|                    | ・委託外施設（配水管等）の点検      | ○ | ○ |
|                    | ②火 災                 |   |   |
|                    | ・初期対応（消防通報・委託者への通報）  |   | ○ |
|                    | ・火災に伴う対応             | ○ | ○ |
| ③静岡県及び市の防災体制に基づく業務 | ○                    |   |   |

※注意 委託者、受託者双方に○が付いているものは、状況に応じ、委託者と受託者の両者に責任が発生することが考えられることから、連絡等により責任の分担を図る。

# 第4章 市営温泉施設の概要

## 1) 温泉源地一覧

【熱海地区】

(令和4年2月現在)

| 源泉名 | 所在地        | 温度<br>(℃)      | 湧出量<br>(ℓ/分) | ケーシング径<br>(A) | 動力<br>(kw) | 井戸深さ<br>(m) | 備考    |                      |
|-----|------------|----------------|--------------|---------------|------------|-------------|-------|----------------------|
| 市有  | 1 青木湯      | 上宿町 448-9      | 88.0         | 42.0          | 80         | 3.7         | 137.0 | 油冷式コンプレッサ            |
|     | 2 青沼湯      | 上宿町 491-3      | 86.0         | 34.0          | 80         | 3.7         | 116.2 | 油冷式コンプレッサ            |
|     | 3 水の湯      | 銀座町 340-2      | 66.0         | 21.0          | 80         | 3.7         | 115.5 | 油冷式コンプレッサ            |
|     | 4 古河湯      | 咲見町 1999-12    | 75.0         | 27.0          | 80         | 3.7         | 149.4 | 油冷式コンプレッサ 引湯権 3/4    |
|     | 5 野村湯      | 上宿町 447-3      | 94.0         | 52.0          | 80         | 3.7         | 109.0 | 油冷式コンプレッサ 引湯権 39/40  |
|     | 6 小麦田湯     | 清水町 393-18     | 58.0         | 60.0          | 80         | 5.5         | 213.0 | 水冷式コンプレッサ            |
|     | 7 大谷湯      | 水口町 855-2      | 65.0         | 86.0          | 80         | 5.5         | 233.5 | 水冷式コンプレッサ            |
|     | 8 成瀬湯      | 上宿町 530-4      | 74.0         | 120.0         | 80         | 7.5         | 290.0 | 水冷式コンプレッサ            |
|     | 9 第1野中山湯   | 上宿町 521-4      | 88.0         | 78.0          | 80         | 7.5         | 265.0 | 空冷式コンプレッサ            |
|     | 10 第4野中山湯  | 咲見町 2002-80    | 91.0         | 60.0          | 80         | 7.5         | 294.9 | 空冷式コンプレッサ 引湯権 1/2    |
|     | 11 河原湯     | 銀座町 356-9      | 0.0          | 0.0           | 80         | 0.75        | 129.3 | 水中ポンプ                |
|     | 12 第1渚湯    | 渚町 346-11      | 51.0         | 55.0          | 80         | 3.7         | 360.0 | 水冷式コンプレッサ            |
|     | 13 釜ヶ根湯    | 熱海 1993-377    | 52.0         | 78.0          | 80         | 3.7         | 493.5 | 水中ポンプ                |
|     | 14 第4八幡山   | 熱海 1992-1      | 47.0         | 76.0          | 80         | 11.0        | 605.9 | 空冷式コンプレッサ            |
|     | 15 小林湯     | 昭和町 1262-3     | 50.0         | 50.0          | 100        | 3.7         | 364.0 | 水中ポンプ                |
|     | 16 第3小嵐湯   | 桜木町 1961-43    | 59.0         | 65.0          | 80         | 5.5         | 495.0 | 水中ポンプ                |
|     | 17 第5小嵐湯   | 桜町 1613-10     | 64.0         | 50.0          | 100        | 3.7         | 550.0 | 水中ポンプ                |
|     | 18 第6小嵐湯   | 桜町 1610-3      | 60.0         | 90.0          | 100        | 3.7         | 445.7 | 水中ポンプ                |
|     | 19 来の宮湯    | 西山町 586-2      | 92.0         | 114.0         | 80         | 7.5         | 255.8 | 空冷式コンプレッサ            |
|     | 20 楠湯      | 西山町 572-13     | 90.0         | 75.0          | 80         | 7.5         | 264.0 | 空冷式コンプレッサ            |
|     | 21 山田湯     | 西山町 601-8      | 89.0         | 50.0          | 80         | 7.5         | 462.0 | 空冷式コンプレッサ            |
|     | 22 西山湯     | 西山町 635-4      | 87.0         | 58.0          | 80         | 7.5         | 431.8 | 空冷式コンプレッサ            |
|     | 23 立石湯     | 西山町 592-3      | 93.0         | 74.0          | 80         | 7.5         | 486.0 | 空冷式コンプレッサ            |
|     | 24 第2日本鋼管湯 | 西熱海町1丁目 635-28 | 86.0         | 65.0          | 80         | 11.0        | 488.0 | 空冷式コンプレッサ            |
|     | 25 長田湯     | 西山町 2002-43    | 92.0         | 74.0          | 80         | 7.5         | 300.0 | 空冷式コンプレッサ 引湯権 1/2    |
|     | 26 大槻湯     | 西山町 629-2      | 64.0         | 60.0          | 100        | 3.7         | 600.0 | 水中ポンプ                |
| 共有  | 27 八方苑湯    | 水口町 829-19     | 64.0         | 44.0          | 100        | 3.7         | 339.0 | 水中ポンプ 持ち分 1/2        |
|     | 28 第2野中山湯  | 咲見町 2002-48    | 90.0         | 59.0          | 100        | 5.5         | 194.0 | 油冷式コンプレッサ 持ち分 6.5/10 |
|     | 29 第2渚湯    | 渚町 343-6       | 50.0         | 26.0          | 65         | 3.7         | 232.0 | 水冷式コンプレッサ 持ち分 1/2    |
|     | 30 曾我湯     | 小嵐町 1560-3     | 50.0         | 57.0          | 80         | 3.7         | 352.0 | 水中ポンプ 持ち分 8/10       |
|     | 31 錦館湯     | 水口町 1051-5     | 68.0         | 67.0          | 100        | 3.7         | 294.0 | 水中ポンプ 持ち分 4/5        |
| 借用  | 32 第2山科湯   | 清水町 1038-8     | 61.0         | 78.0          | 80         | 5.5         | 280.0 | 水冷式コンプレッサ            |
|     | 33 一ふじ湯    | 咲見町 213-14     | 69.0         | 117.0         | 165        | 7.5         | 243.2 | 水冷式コンプレッサ            |

|            |             |             |   |    |     |      |       |       |               |
|------------|-------------|-------------|---|----|-----|------|-------|-------|---------------|
| 貸付         | 34 高校源泉     | 桃山町 978-1   | — | —  | —   | —    | —     | —     |               |
|            | 35 第2八幡山    | 熱海 1990-12  | — | —  | —   | —    | —     | —     | 引湯権 3/10      |
|            | 36 西湯       | 上宿町 448-10  | — | —  | 80  | 3.7  | 132.5 | —     | 引湯権 1/2       |
| 休止         | 37 青山湯      | 咲見町 488-3   | — | —  | 80  | —    | 845.0 | —     | 平成5年度         |
|            | 38 米倉湯      | 上宿町 475-3   | — | —  | 100 | —    | 500.0 | —     | 平成元年度         |
|            | 39 大倉湯      | 咲見町 500-2   | — | —  | 80  | —    | 151.0 | —     | 昭和58年度        |
|            | 40 第3野中山湯   | 上宿町 545-22  | — | —  | 0   | —    | 694.7 | —     | 昭和53年度        |
|            | 41 福島湯      | 銀座町 464-2   | — | —  | 80  | —    | 93.5  | —     | 平成元年度         |
|            | 42 天神湯      | 銀座町 316-7   | — | —  | 80  | —    | 125.2 | —     | 平成元年度         |
|            | 43 第3竹の沢湯   | 西山町 1761-59 | — | —  | 80  | —    | 570.0 | —     | 平成元年度         |
|            | 44 藤井湯      | 上宿町 474-2   | — | —  | 80  | —    | 79.4  | —     | 平成3年度         |
|            | 45 蜂須賀湯     | 上宿町 507-3   | — | —  | 80  | —    | 122.0 | —     | 平成15年度        |
|            | 46 小松湯      | 咲見町 488-4   | — | —  | 80  | —    | 115.0 | —     | 平成15年度        |
|            | 47 黄金湯      | 西山町 575-6   | — | —  | 80  | —    | 366.0 | —     | 平成11年度        |
|            | 48 第4小嵐湯    | 桜木町 1619-12 | — | —  | 80  | —    | 450.0 | —     | 平成20年度        |
|            | 49 坂本湯      | 咲見町 485-6   | — | —  | 80  | 3.7  | 116.5 | —     | 平成26年度        |
| 50 米倉湯(共有) | 上宿町 475-9   | —           | — | 80 | —   | 88.2 | —     | 平成元年度 |               |
| 休泉         | 51 佐治郎湯     | 銀座町 360-20  | — | —  | 80  | 3.7  | 123.5 | —     | 油冷式コンプレッサー 休止 |
|            | 52 第2竹の沢湯   | 西山町 1760-3  | — | —  | 65  | 7.5  | 360.0 | —     | 水冷式コンプレッサー 休止 |
| 廃止         | - 第1小嵐湯(共有) | 小嵐町 1549-9  | — | —  | 80  | 11.0 | 437.0 | —     | 平成23年度11月 廃止  |
|            | - 第2小嵐湯     | 小嵐町 1574-19 | — | —  | 80  | 11.0 | 445.7 | —     | 平成30年度 2月 廃止  |

### 【南熱海地区】

|    | 源泉名       | 所在地        | 温度<br>(℃) | 湧出量<br>(ℓ/分) | ケーシング径<br>(A) | 動力<br>(kw) | 井戸深さ<br>(m) | 備考     |
|----|-----------|------------|-----------|--------------|---------------|------------|-------------|--------|
| 市有 | 53 第1和田木湯 | 下多賀 436-8  | 40.0      | 180.0        | 65            | 5.5        | 476.0       | 水中ポンプ  |
|    | 54 第3和田木湯 | 下多賀 173-3  | 39.0      | 40.0         | 80            | 7.5        | 490.0       | 水中ポンプ  |
| 休止 | 55 第4和田木湯 | 下多賀 405-7  | —         | —            | 80            | 11.0       | 585.0       | 平成27年度 |
|    | 56 第2和田木湯 | 下多賀 464-13 | —         | —            | 65            | —          | 499.0       | 令和3年度  |

### 【泉地区】

|    | 源泉名         | 所在地      | 温度<br>(℃) | 湧出量<br>(ℓ/分) | ケーシング径<br>(A) | 動力<br>(kw) | 井戸深さ<br>(m) | 備考                 |
|----|-------------|----------|-----------|--------------|---------------|------------|-------------|--------------------|
| 市有 | 57 市営泉1号湯   | 泉 429-14 | 25.0      | 120.0        | 80            | 5.0        | 600.0       | 水中ポンプ              |
|    | 58 市営泉2号湯   | 泉 14-12  | 52.0      | 90.0         | 80            | 11.0       | 486.0       | 空冷式コンプレッサー         |
|    | 59 南湯河原湯2号湯 | 泉 415-81 | 40.0      | 76.0         | 80            | 7.5        | 394.0       | 空冷式コンプレッサー H30寄附採納 |

## 2) 貯湯槽一覧

別紙-5

| 貯湯槽名  | 所在地            | 容積<br>(m <sup>3</sup> ) | 構造          | 築造年度     | 備考            |                     |
|-------|----------------|-------------------------|-------------|----------|---------------|---------------------|
| 市街地区  | 第1野中山          | 上宿町 558-32              | 15.0        | 木製       | 平成27年度改築      | 第1野中山湯              |
|       | 成瀬湯            | 〃 530-11                | 5.0         | FRP      | 平成22年度改築      | 成瀬湯                 |
|       | 熱海1号           | 〃 474-8                 | 100.0       | FRP      | 平成8年度         | 青沼湯 青木湯             |
|       | 熱海13号          | 〃 807-7                 | 60.0        | RC       | 昭和27年度        |                     |
|       | 古河湯            | 咲見町 1999-10             | 50.0        | RC       | 昭和46年度        | 古河湯 第4野中山湯          |
|       | 熱海2号           | 〃 245-18                | 18.0        | RC       | 昭和36年度        | ※不使用                |
|       | 熱海10号          | 福道町 741-2               | 37.0        | RC       | 昭和16年度        |                     |
|       | 狩場             | 水口町 828-3               | 30.0        | RC       | 平成13年5月受贈     |                     |
|       | 成田山            | 〃 811-8                 | 35.0        | RC       | 昭和32年度        | ※不使用                |
|       | 大谷湯            | 〃 818-1                 | 57.0        | RC       |               | 大谷湯                 |
|       | 第2山科湯          | 清水町 1038-8              | 3.0         | FRP      |               | 第2山科湯               |
|       | 錦館湯            | 水口町 1051-5              | -           | RC       |               | 錦館湯                 |
|       | 小麦田湯           | 清水町 393-8               | 18.0        | RC       | 昭和23年度        | 小麦田湯                |
|       | 熱海7号           | 〃 381-11                | 45.0        | RC       | 昭和38年度        | ※不使用                |
|       | 熱海4号           | 中央町 866-1               | 26×2        | FRP      | 昭和53年度        |                     |
|       | 熱海8号           | 〃 866-1                 | 200.0       | RC       | 昭和54年度        | 野村湯                 |
|       | 河原湯            | 銀座町 356-6               | 30.0        | FRP      | 平成17年度改築      | 河原湯                 |
|       | 熱海12号          | 〃 316-11                | 81.0        | RC       | 昭和38年度        | ※不使用                |
|       | 渚湯             | 渚町 346-7                | 20.0        | FRP      | 平成8年度         | 第1渚湯 第2渚湯           |
|       | 小嵐地区           | 曾我                      | 小嵐町 1560-14 | 100.0    | FRP           | 平成4年度               |
| 第1小嵐湯 |                | 〃 1568-4                | 18.0        | FRP      | 平成25年度改築      | ※不使用                |
| 第2小嵐湯 |                | 桜町 1658-8               | 76.0        | RC       | 昭和40年度        | 第6小嵐湯 第5小嵐湯         |
| 第3小嵐湯 |                | 桜木町 1961-35             | 36.0        | RC       | 昭和35年度        | 第3小嵐湯               |
| 第4小嵐湯 |                | 〃 1619-15               | 5.0         | FRP      | 昭和48年度        | ※不使用                |
| 小林湯   |                | 昭和町 1262-32             | 15.0        | FRP      | 昭和52年度        | 小林湯                 |
| 西山地区  | 来の宮1・2号        | 西山町 586-1               | 100/200     | RC/FRP   | 昭和30年度・平成10年度 | 来の宮湯                |
|       | 西山新1号          | 〃 588-5                 | 200.0       | FRP      | 昭和63年度        | 立石湯                 |
|       | 西山2・3号         | 〃 606-1                 | 54.0        | RC       | 昭和26年度        | 山田湯                 |
|       | 西山4号           | 〃 608-1                 | 54.0        | RC       |               | ※不使用                |
|       | 西山5・6号         | 〃 605-48                | 83.0        | RC       | 昭和41年度        |                     |
|       | 西山7号(その1)      | 〃 1761-15               | 50.0        | FRP      | 昭和56年度        | 第2竹の沢湯(休止)          |
|       | 西山7号(その2)      | 〃 1761-15               | 25.0        | FRP      | 平成12年度        |                     |
|       | 西山8号           | 〃 1763-311              | 15.0        | RC       | 昭和49年度        | ※不使用                |
|       | 西山9号           | 〃 1763-4                | 40.0        | RC       | 昭和43年度        |                     |
|       | 西山9号県道         | 〃 1763-29               | 3.0         | FRP      | 平成12年度受贈      | ※不使用                |
|       | 西山10号          | 〃 635-25                | 42.0        | RC       | 昭和26年度        | 西山湯                 |
|       | 西山11号          | 〃 576-6                 | 10.0        | FRP      | 平成16年度改築      | 楠湯                  |
|       | 西山12号          | 〃 575-4                 | 12.0        | RC       | 昭和37年度        | ※不使用                |
|       | 大槻2号           | 〃 629-9                 | 20.0        | FRP      | 平成16年度改築      | 大槻湯                 |
| 日本鋼管湯 | 西熱海町1丁目 635-30 | 40.0                    | FRP         | 平成24年度受贈 | 日本鋼管湯         |                     |
| 八幡山地区 | 八幡山            | 熱海 1992-1               | 35.0        | RC       | 昭和36年度        |                     |
|       | 釜ヶ根            | 〃 1993-378              | 15.0        | FRP      | 平成16年度改築      |                     |
| 南熱海地区 | 第1和田木          | 下多賀 436-8               | 19.0        | FRP      | 平成25年度改築      | 第1和田木湯              |
|       | 第4和田木          | 〃 405-7                 | 27.0        | RC       | 昭和38年度        | ※不使用                |
|       | 多賀加温室          | 〃 993-1                 | 100×2       | FRP      | 平成元年度         | 網代温泉 第1和田木湯         |
| 泉地区   | 泉加温室           | 泉 415-160               | 100×2       | FRP      | 昭和49年度        | 泉1号・2号<br>南湯河原1号・2号 |

### 3) 動力室・加温室（動力）一覧

別紙-5

| 設置場所                    | 設置機器    | 形式及び性能                    | 用 途                |
|-------------------------|---------|---------------------------|--------------------|
| 竹の沢動力室<br>(西山7号貯湯槽)     | コンプレッサー | 平山HSD62型 No.6531 7.5 kw   | 第2竹の沢湯揚湯           |
|                         | ラインポンプ  | エバラ 50LPD5.75A 1.5 kw     | 西山7号～5号配湯用         |
|                         | ラインポンプ  | グルンドフォス CRN15-4 4.0 kw    | 西山7号循環             |
|                         | ラインポンプ  | グルンドフォス CRN15-4 4.0 kw    | 西山7号～9号送湯用         |
| 西山5号ポンプ室<br>(西山5・6号貯湯槽) | ラインポンプ  | グルンドフォス CRN15-8 7.5 kw    | 西山5・6号～7号送湯用(No.1) |
|                         | ラインポンプ  | グルンドフォス CRN15-8 7.5 kw    | 西山5・6号～7号送湯用(No.2) |
| 西山2号ポンプ室<br>(西山2・3号貯湯槽) | ラインポンプ  | グルンドフォス CRN15-6 5.5 kw    | 西山2・3号～5・6号送湯用     |
|                         | ラインポンプ  | タカサゴ VMKU φ506E 5.5 kw    | 西山10号送湯用           |
| 来の宮ポンプ室<br>(来の宮加温室)     | ラインポンプ  | グルンドフォス CRN15-8 7.5 kw    | 来の宮湯～西山2・3号送湯用     |
|                         | ラインポンプ  | エバラ 65LPD5.75A 0.75 kw    | 来の宮湯RC～来の宮湯1号送湯用   |
|                         | ラインポンプ  | グルンドフォス CRN15-4 4.0 kw    | 来の宮湯揚湯用            |
|                         | コンプレッサー | 三和 3S20AB-P7.5 7.5 kw     | 来の宮湯源泉用            |
|                         | 真空式温水機  | 日本サーモエナー 1基 重油            |                    |
| 西山動力室                   | コンプレッサー | 三和 3S20AB-P7.5 7.5 kw     | 楠湯揚湯用              |
|                         | コンプレッサー | 三和 3S20AB-P7.5 7.5 kw     | 山田湯揚湯用             |
|                         | コンプレッサー | 三和 3S20AB-P7.5 7.5 kw     | 立石湯揚湯用             |
| 日本鋼管湯動力室                | コンプレッサー | 三和 3S50AB-P11 11.0 kw     | 日本鋼管湯揚湯用           |
|                         | コンプレッサー | 三和 3S20AB-P7.5 7.5 kw     | 西山湯揚湯用             |
| 長田湯動力室                  | コンプレッサー | KOHWA.TEC KNT-75-1 7.5 kw | 長田湯揚湯用             |
| 大槻湯動力室                  | 水中ポンプ   | グルンドフォス SP5A-42 3.7 kw    | 大槻湯揚湯用             |
| 小麦田湯動力室                 | コンプレッサー | 平山HSD62型 No. 5.5 kw       | 小麦田湯揚湯用            |
|                         | ラインポンプ  | グルンドフォス CRN32-4 7.5 kw    | 小麦田湯配湯循環用          |
| 市街地7号貯湯槽                | ラインポンプ  | エバラ 50LPD51.5A 1.5 kw     | 8号貯湯槽～小麦田貯湯槽送湯用    |
| 市街地10号貯湯槽               | ラインポンプ  | エバラ 50LPD5.75A 0.75 kw    | 10号貯湯槽～第1野中山貯湯槽    |
| 大谷湯動力室                  | コンプレッサー | 平山HSD62型 No.5249 5.5 kw   | 大谷湯揚湯用             |
| 成瀬湯動力室                  | コンプレッサー | 平山HSD62型 No.6218 7.5 kw   | 成瀬湯揚湯用             |
|                         | ラインポンプ  | グルンドフォス CRN15-2 2.2 kw    | 成瀬湯貯湯槽～熱海1号・13号    |
| 第1野中山動力室                | コンプレッサー | 三和 3S20AB-P7.5 7.5 kw     | 第1野中山湯揚湯用          |
| 八方苑湯                    | 水中ポンプ   | グルンドフォス SP7-28 3.7 kw     | 八方苑湯揚湯用            |
| 第4野中山湯動力室               | コンプレッサー | 三和 3S20AB-P7.5 7.5 kw     | 第4野中山湯揚湯用          |
| 第2野中山湯動力室               | コンプレッサー | コベルコ CM6PD-5H 5.5 kw      | 第2野中山湯揚湯用 油冷式      |
| 市街地1号貯湯槽                | ラインポンプ  | グルンドフォス CRN32-1-1 1.5 kw  | 4～8号送湯用            |
|                         | ラインポンプ  | グルンドフォス CRN32-1-1 1.5 kw  | 4～8号送湯用            |
|                         | コンプレッサー | コベルコ AS4P-5H 3.7 kw       | 青木湯揚湯用 油冷式         |
| 青沼湯動力室                  | コンプレッサー | コベルコ AS4P-5H 3.7 kw       | 青沼湯揚湯用 油冷式         |
|                         | コンプレッサー | コベルコ AS4P-5H 3.7 kw       | 野村湯揚湯用 油冷式         |

| 設置場所       | 設置機器    | 形式及び性能                   | 用 途                  |
|------------|---------|--------------------------|----------------------|
| 水の湯動力室     | コンプレッサー | コベルコ AS4P-5H 3.7 kw      | 水の湯揚湯用 油冷式           |
| 古河湯動力室     | コンプレッサー | コベルコ AS4P-5H 3.7 kw      | 古河湯揚湯用 油冷式           |
| 第2山科湯動力室   | コンプレッサー | 平山HSD62型 No.5054 5.5 kw  | 第2山科湯揚湯用             |
|            | ラインポンプ  | エバラ 50LPD51.5A 1.5 kw    | 第2山科湯～小麦田送配湯用        |
| 一ふじ湯動力室    | コンプレッサー | 平山HSD62型 No.6373 7.5 kw  | 一ふじ湯揚湯用              |
| 渚湯動力室      | コンプレッサー | 平山HSD52型 No.6339 3.7 kw  | 第1渚湯揚湯用 予備用          |
|            | コンプレッサー | コベルコ AS4P-5H 3.7 kw      | 第1渚湯揚湯用              |
|            | コンプレッサー | 平山HSD52型 No.4833 3.7 kw  | 第2渚湯揚湯用              |
|            | ラインポンプ  | エバラ 50LPD51.5A 1.5 kw    | 渚湯配湯循環用ポンプ           |
| 河原湯ポンプ室    | 水中ポンプ   | グルンドフォス SQE3-55 0.85 kw  | 河原湯揚湯用               |
|            | ラインポンプ  | グルンドフォス CRN15-4 2.2 kw   | 河原湯～1号貯湯槽送湯用         |
|            | ラインポンプ  | グルンドフォス CRN15-4 2.2 kw   | 河原湯貯湯槽～8号貯湯槽送湯用      |
| 小林湯動力室     | 水中ポンプ   | グルンドフォス SP7-28 3.7 kw    | 小林湯揚湯用               |
|            | ラインポンプ  | グルンドフォス CRN15-6 5.5 kw   | 小林湯貯湯槽～曾我湯貯湯槽送湯      |
| 曾我湯動力室     | 水中ポンプ   | グルンドフォス SP5A-42 3.7 kw   | 曾我湯揚湯用               |
|            | ラインポンプ  | グルンドフォス CRN15-6 5.5 kw   | 曾我湯～第2小嵐湯貯湯槽送湯用      |
|            | ラインポンプ  | タカサゴ LC-652E 1.5 kw      | 曾我湯配湯用               |
| 錦館動力室      | 水中ポンプ   | グルンドフォス SP9-19 3.7 kw    | 錦館湯揚湯用               |
| 第3小嵐動力室    | 水中ポンプ   | グルンドフォス SP7-40 5.5 kw    | 第3小嵐湯揚湯用             |
| 第4小嵐動力室    | ラインポンプ  | グルンドフォス CRN3-10 0.4 kw   | 第2小嵐湯貯湯槽～第4小嵐湯貯湯槽    |
|            | ラインポンプ  | グルンドフォス CRN15-4 4.0 kw   | 第4小嵐湯貯湯槽～第3小嵐湯貯湯槽    |
| 第5小嵐源地・ポンプ | ラインポンプ  | グルンドフォス CRN15-2 2.2 kw   | 第2小嵐送配湯用             |
|            | 水中ポンプ   | グルンドフォス SP5A-42 3.7 kw   | 第5小嵐湯揚湯用             |
| 第6小嵐源池・ポンプ | 水中ポンプ   | グルンドフォス SP5A-42 3.7 kw   | 第6小嵐湯～第2小嵐貯湯槽送湯用     |
| 八幡山湯動力室    | コンプレッサー | 三和 3S50AB-P11 11.0 kw    | 八幡山湯揚湯用              |
| 釜ヶ根動力室     | 水中ポンプ   | 岡本ポンプ OPDH4E-40 3.7 kw   | 釜ヶ根湯揚湯用              |
|            | ラインポンプ  | グルンドフォス CRT16-6 5.5 kw   | 釜ヶ根湯貯湯槽～八幡山貯湯槽送湯用    |
| 第1和田木動力    | 水中ポンプ   | グルンドフォスSP17-10 5.5 kw    | 第1和田木湯揚湯用            |
|            | 配湯用ポンプ  | グルンドフォス CRN15-6 5.5 kw   | 和田木湯循環用              |
|            | 配湯用ポンプ  | グルンドフォス CRN32-2 4.0 kw   | 第1和田木南支所配湯用          |
|            | ラインポンプ  | グルンドフォス CRT16-8 7.5 kw   | 第1和田木湯～多賀加温室送湯用      |
| 第3和田木動力室   | 水中ポンプ   | グルンドフォス SP17-10GS 5.5 kw | 第3和田木湯揚湯用            |
| 第4和田木動力室   | コンプレッサー | 平山HSD73型 No.4824 11.0 kw | 第4和田木湯揚湯用 休泉         |
|            | ラインポンプ  | エバラ 50LPD51.5A 1.5 kw    | 第4和田木地区循環            |
|            | 温水機     | 長府ボイラー MG-55LS           | 55,000kcal/h 灯油 故障不可 |
| 和田木加温室     | ラインポンプ  | グルンドフォス CRN15-4 4.0 kw   | 和田木神社線循環             |
|            | ラインポンプ  | エバラ 80LPD51.5A 1.5 kw    | 和田木本線循環              |

| 設置場所      | 設置機器            | 形式及び性能                                 | 用 途                 |
|-----------|-----------------|----------------------------------------|---------------------|
| 多賀加温室     | タービンポンプ         | タカサゴ VMKU φ805E 11.0 kw                | 長浜地区循環用(No.1)       |
|           | タービンポンプ         | タカサゴ VMKU φ805E 11.0 kw                | 長浜地区循環用(No.2)       |
|           | タービンポンプ         | タカサゴ VMKU φ654E 5.5 kw                 | 中野地区循環用(No.1)       |
|           | タービンポンプ         | タカサゴ VMKU φ654E 5.5 kw                 | 中野地区循環用(No.2)       |
|           | 加熱循環ポンプ         | タカサゴON型うず巻ポンプ φ805E 3.7 kw             | ボイラー加熱循環用(No.1)     |
|           | 加熱循環ポンプ         | タカサゴON型うず巻ポンプ φ805E 3.7 kw             | ボイラー加熱循環用(No.2)     |
|           | 温水機             | 日本サーモエナー 1基 重油                         |                     |
|           | 真空式温水機<br>ギアポンプ | 日本サーモエナー 1基 重油<br>エバラ15GPAM0.2KW200V6P |                     |
| 網代片町ポンプ室  | ラインポンプ          | グルンドフォス CRT16-8 7.5 kw                 | 網代温泉～和田木加温室送湯用      |
| 小山台中継ポンプ室 | ラインポンプ          | グルンドフォス CRN15-4 4.0 kw                 | 小山台配湯中継ポンプ          |
| 泉1号湯動力室   | 水中ポンプ           | DSH6AN×15ST 5.5 kw                     | 泉1号湯揚湯用             |
| 泉2号湯動力室   | コンプレッサー         | 三和 3S50AB-P11 11.0 kw                  | 泉2号湯揚湯用             |
| 泉動力室      | コンプレッサー         | KOHWA.TEC KNT-75-1 7.5 kw              | 組合2号揚湯用             |
|           | ラインポンプ          | グルンドフォス CRN15-8 7.5 kw                 | 組合動力室～泉加温室送湯用(No.1) |
|           | ラインポンプ          | グルンドフォス CRN15-8 7.5 kw                 | 組合動力室～泉加温室送湯用(No.2) |
|           | ラインポンプ          | グルンドフォス CRN15-8 7.5 kw                 | 源泉タンク～泉加温室送湯用(No.1) |
|           | ラインポンプ          | グルンドフォス CRN15-8 7.5 kw                 | 源泉タンク～泉加温室送湯用(No.2) |
| 泉加温室      | オイルギヤーポンプ       | エバラ 20GPEM 0.4 kw                      |                     |
|           | 加熱循環ポンプ         | タカサゴ 0655C2.2 2.2 kw                   | ボイラー加熱循環用           |
|           | 加熱循環ポンプ         | タカサゴ VMK 652E 3.7 kw                   | ボイラー加熱循環用           |
|           | ラインポンプ          | グルンドフォス CRN15-8 7.5 kw                 | 泉ヶ丘配湯(No.1)         |
|           | ラインポンプ          | グルンドフォス CRN15-8 7.5 kw                 | 泉ヶ丘配湯(No.2)         |
|           | 真空式温水機          | タクマ KFL-400BH 1基 重油                    |                     |
|           | 真空式温水機          | 株式会社日本サーモエナー KFL-400BH 1基 重油           |                     |

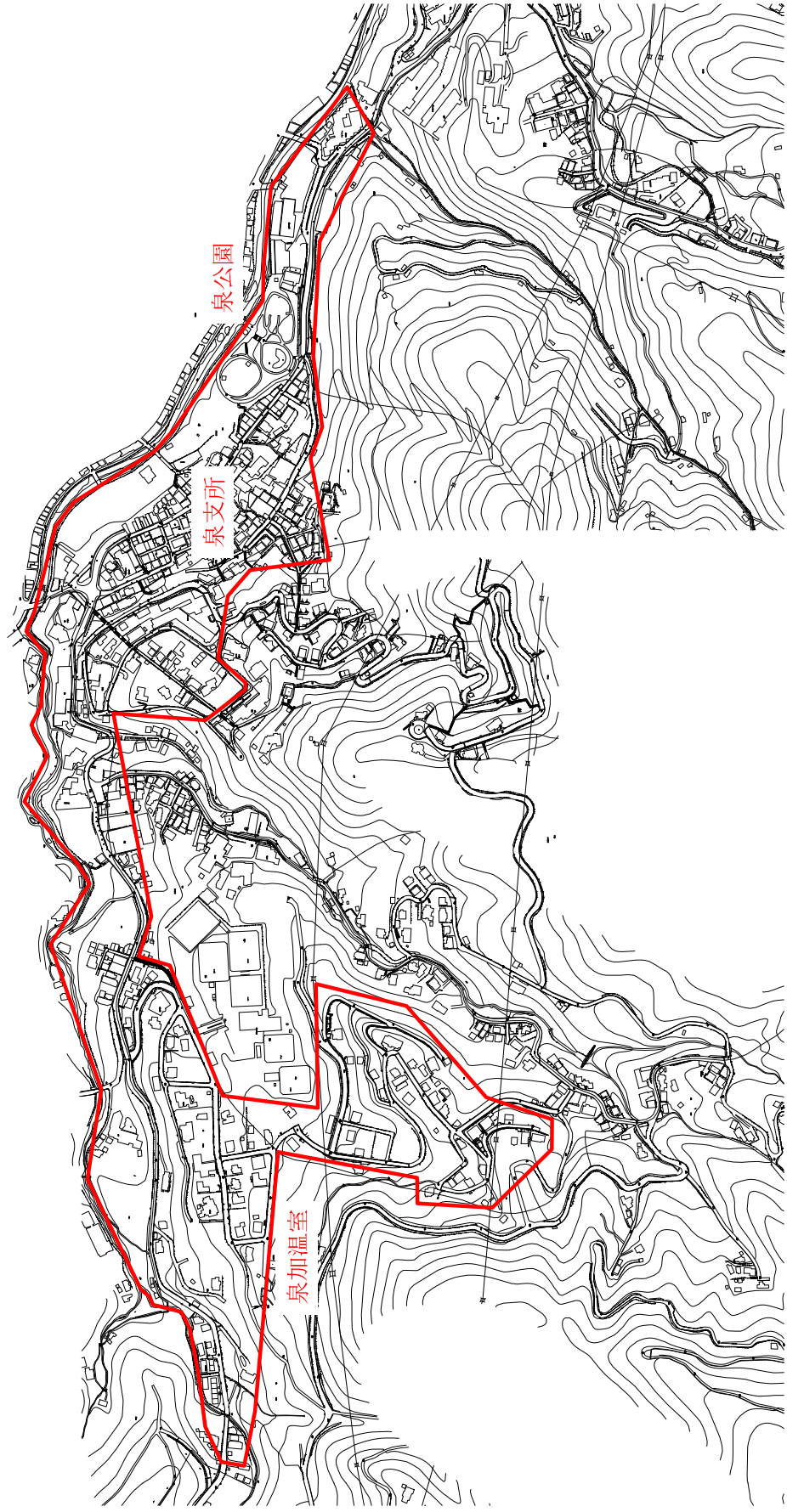


別紙－6 業務と責任分担

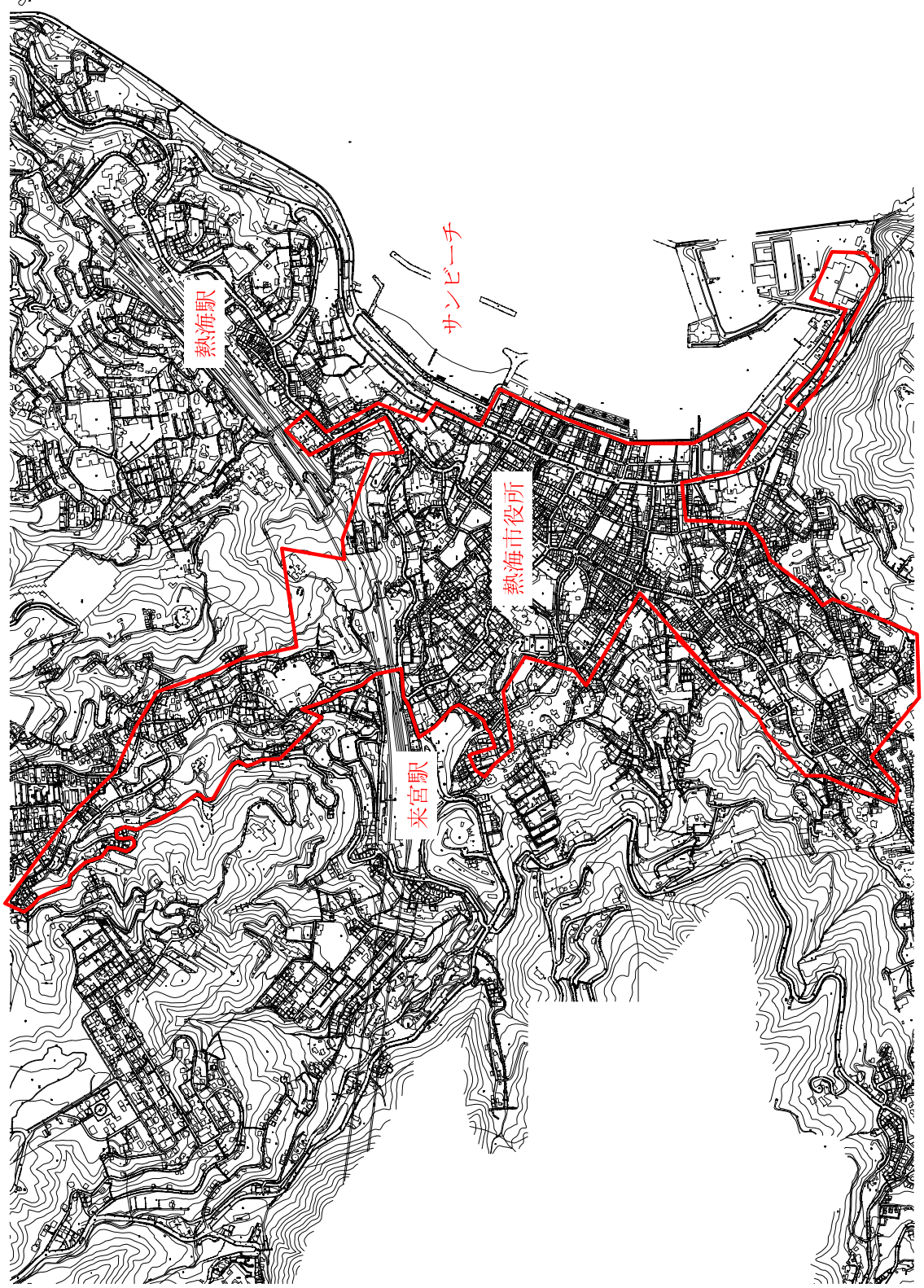
| 対 象 項 目              | 責任分担                |     |   |
|----------------------|---------------------|-----|---|
|                      | 委託者                 | 受託者 |   |
| 1.財産管理               | ①行政財産使用許可           | ○   |   |
|                      | ②占用許可申請             | ○   |   |
|                      | ③管理用用地管理            | ○   |   |
| 2.運転管理               | ①苦情処理               |     |   |
|                      | ・苦情初期対応（電話対応）       | ○   | ○ |
|                      | ・苦情対応（現場対応）         | ○   | ○ |
|                      | ②配湯管事故              |     |   |
|                      | ・漏湯初期対応（電話対応）       | ○   | ○ |
|                      | ・漏湯確認及び初期現場対応       | ○   | ○ |
|                      | ・大規模な漏湯及び広範な断湯を伴う漏湯 | ○   | ○ |
|                      | ③停 電                |     |   |
|                      | ・落雷等による停電の初動対応      |     | ○ |
|                      | ・送電事故に伴う地域大規模停電     | ○   | ○ |
|                      | ④施設事故（場内配管破損等）      |     |   |
|                      | ・初期対応               |     | ○ |
| ・減断湯を伴わない事故          |                     | ○   |   |
| ・減断湯を伴う事故            | ○                   | ○   |   |
| ⑤産業廃棄物（廃油等）搬出処分に係る業務 |                     |     |   |
| ・契約                  | ○                   |     |   |
| ・連絡、マニフェスト発行に係る準備作業  | ○                   | ○   |   |
| 3.温泉管理               | ①平常時                |     | ○ |
|                      | ②施設故障時              |     |   |
|                      | ・温泉供給に影響を与えない事態の処理  |     | ○ |
|                      | ・減断湯を伴う事態の処理        | ○   | ○ |
|                      | ③異常時（源泉の不具合等）       |     |   |
| ・温泉供給に影響を与えない事態の処理   |                     | ○   |   |
| ・減断湯を伴う事態の処理         | ○                   | ○   |   |
| 4.保全管理               | ①点 検                |     | ○ |
|                      | ②修 繕                |     | ○ |
|                      | ③埋設配管漏湯復旧           | ○   | ○ |
|                      | ④施設改良               | ○   |   |
| 5.防 災                | ①地震（震度3以上）          |     |   |
|                      | ・委託施設（温泉施設）の点検      | ○   | ○ |
|                      | ・委託外施設（配湯管等）の点検     | ○   | ○ |
|                      | ②火 災                |     |   |
|                      | ・初期対応（消防通報・委託者への通報） |     | ○ |
|                      | ・火災に伴う対応            | ○   | ○ |
| ③静岡県及び市の防災体制に基づく業務   | ○                   |     |   |

※注意 委託者、受託者双方に○が付いているものは、状況に応じ、委託者と受託者の両者に責任が発生することが考えられることから、連絡等により責任の分担を図る。

# 温泉供給区域図（泉地区）



# 温泉供給区域図（熱海地区）





# 温泉供給区域図（南熱海地区）

