

令和3年7月1日からの大雨による熱海市での土石流災害に伴う
宿泊キャンセル等による影響額（試算）

< 令和3年7月分 >

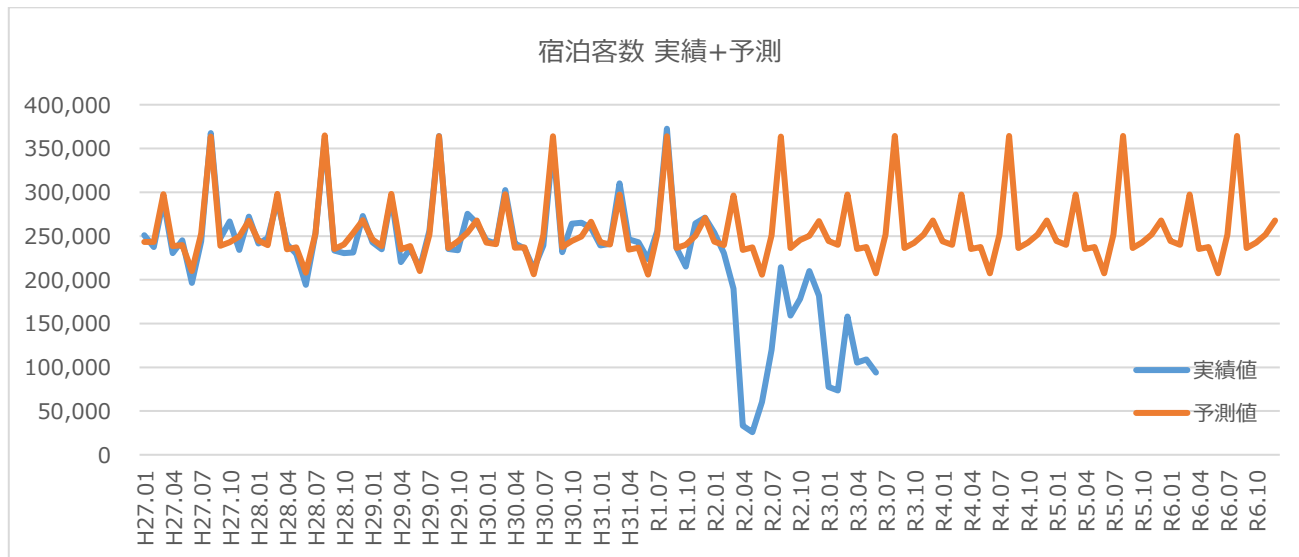
令和3年8月30日

熱海市観光建設部観光経済課

■ 伊豆山地区での休業による影響	20,302 人
■ 全市（伊豆山地区を除く）でのキャンセル客数	27,375 人
■ 機会損失による影響額（経済波及効果）	▲15 億 4,854 万円

1. 新型コロナウイルス感染症の影響がなかった場合の宿泊客数の見込み

2020（令和2）年2月より影響が出てきた新型コロナウイルス感染症拡大による宿泊客数の減少が仮になかった場合の宿泊客数について、2014（平成26）年1月から2019（令和元）年12月までの宿泊客数の推移の傾向をもとに、月・過去の宿泊人員を変数として重回帰分析により推計。

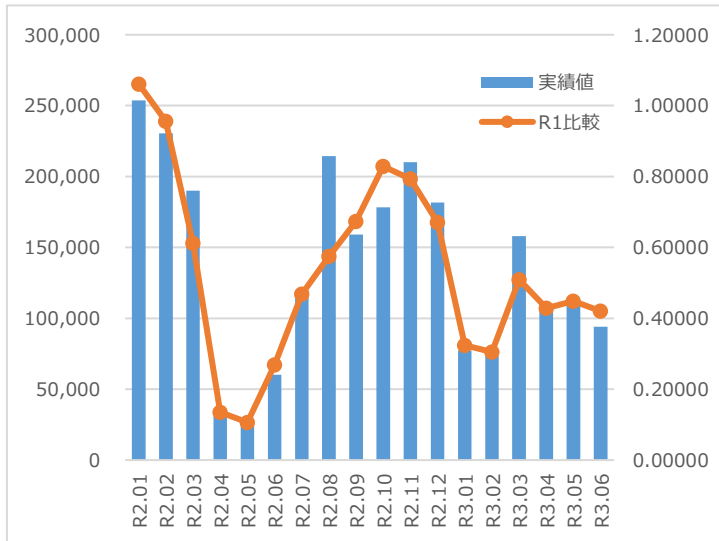


2016（平成28）年				2017（平成29）年				2018（平成30）年			
	実績値	予測値	差分		実績値	予測値	差分		実績値	予測値	差分
1月	241,576	244,838	-3,262	1月	242,856	246,005	-3,149	1月	245,208	242,462	2,746
2月	247,646	239,714	7,932	2月	234,832	238,623	-3,791	2月	241,518	240,538	980
3月	290,848	298,273	-7,425	3月	294,634	298,162	-3,528	3月	302,631	297,598	5,033
4月	240,681	234,966	5,715	4月	220,256	234,930	-14,674	4月	241,334	236,478	4,856
5月	229,541	237,129	-7,588	5月	235,478	238,402	-2,924	5月	235,796	237,186	-1,390
6月	194,341	208,032	-13,691	6月	213,365	209,815	3,550	6月	212,500	206,268	6,232
7月	252,575	252,856	-281	7月	256,052	251,526	4,526	7月	239,137	251,150	-12,013
8月	361,293	364,945	-3,652	8月	364,373	364,104	269	8月	354,811	363,859	-9,048
9月	233,471	235,079	-1,608	9月	235,215	236,229	-1,014	9月	231,575	237,357	-5,782
10月	230,382	240,407	-10,025	10月	233,904	243,828	-9,924	10月	264,085	242,946	23,652
11月	231,111	253,538	-22,427	11月	275,369	253,714	21,655	11月	265,197	249,497	-15,309
12月	272,814	268,164	4,650	12月	264,771	267,836	-3,065	12月	259,460	267,264	4,993

2019（平成31/令和元）年				2020（令和2）年				2021（令和3）年			
	実績値	予測値	差分		実績値	予測値	差分		実績値	予測値	差分
1月	239,134	243,009	-3,875	1月	253,768	243,669	10,099	1月	77,394	244,318	-166,924
2月	241,127	240,272	855	2月	230,499	239,427	-8,928	2月	73,428	239,891	-166,463
3月	310,300	297,258	13,042	3月	189,986	296,134	-106,148	3月	157,988	297,515	-139,527
4月	246,256	234,378	11,878	4月	33,248	234,012	-200,764	4月	105,505	235,213	-129,708
5月	243,023	236,562	6,461	5月	25,859	236,924	-211,065	5月	109,004	237,434	-128,430
6月	223,606	205,976	17,630	6月	60,150	205,798	-145,648	6月	94,062	207,504	-113,442
7月	256,207	252,301	3,906	7月	119,921	251,047	-131,126	7月		251,529	-251,529
8月	372,614	363,969	8,645	8月	214,351	363,543	-149,192	8月		364,328	-364,328
9月	236,296	236,408	-112	9月	159,099	236,329	-77,230	9月		236,289	-236,289
10月	215,017	239,788	-24,771	10月	178,277	245,444	-67,167	10月		242,310	-242,310
11月	264,603	250,187	14,416	11月	210,056	250,245	-40,189	11月		251,699	-251,699
12月	270,925	270,642	283	12月	181,670	267,137	-85,467	12月		267,761	-267,761

2. 新型コロナウイルス感染症の影響推計

宿泊客数に与える新型コロナウイルス感染症の影響を、影響を受けていない 2019（平成 31/令和元）年と比較し、直近の 2021（令和 3）3 月～6 月の傾向をもとに推計。



年月	実績値	R1 実績	比較
R2.01	253,768	239,134	1.06120
R2.02	230,499	241,127	0.95592
R2.03	189,986	310,300	0.61227
R2.04	33,248	246,256	0.13501
R2.05	25,859	243,023	0.10641
R2.06	60,150	223,606	0.26900
R2.07	119,921	256,207	0.46806
R2.08	214,351	372,614	0.57526
R2.09	159,099	236,296	0.67330
R2.10	178,277	215,017	0.82913
R2.11	210,056	264,603	0.79385
R2.12	181,670	270,925	0.67055
R3.01	77,394	239,134	0.32364
R3.02	73,428	241,127	0.30452
R3.03	157,988	310,300	0.50915
R3.04	105,505	246,256	0.42844
R3.05	109,004	243,023	0.44853
R3.06	94,062	223,606	0.42066

	R3	R1	比較
3月～6月	466,559	1,023,185	0.45598

■ 新型コロナウイルス感染症の影響がなかった場合の 2021（令和 3）年 7 月宿泊客数の見込み	251,529 人…①
■ 新型コロナウイルスの影響（2019（令和 1）年 3～6 月との比較）	▲54.4%…②
■ 2021（令和 3 年）7 月宿泊客数の見込み ①×（1-②）	114,698 人…③

3. 地区ごとの宿泊客数の推計

2021（令和 3 年）6 月の入湯税による利用人員の実績をもとに、各地区の宿泊客数を推計。

	ホテル・旅館	寮・保養所	合計	比率	2021.7 見込	
熱海	60,280	1,041	61,321	72.3%	114,698 人	82,927 人
伊豆山	14,679	326	15,005	17.7%		20,302 人
伊豆湯河原	2,122	264	2,386	2.8%		3,211 人
南熱海網代	5,077	1,057	6,134	7.2%		8,258 人
計	82,158	2,688	84,846			

■ 伊豆山地区の宿泊客数の割合	17.7%…④
■ 災害の影響がなかった場合の 2021（令和 3）年 7 月宿泊客数の見込み ③×④	20,302 人…⑤

4. 災害発生によるキャンセル数の推計

2021（令和3）年7月18日現在の熱海温泉ホテル旅館協同組合加盟施設でのキャンセル数をもとに、伊豆山地区を除く市内各地区のキャンセル数を推計

○ 熱海地区の旅館組合加盟・非加盟施設の宿泊客数の割合（2021（令和3）6月申告分）

	課税人員	免税人員	計	割合
組合員施設	49,765 人	2,245 人	52,010 人	0.8115
非組合員施設	11,567 人	517 人	12,084 人	0.1885
計	61,332 人	2,762 人	64,094 人	

○ 熱海温泉ホテル旅館協同組合加盟施設 7月分キャンセル客数（7月18日現在）

件数	キャンセル客数
6,053 件	19,497 人

■ 熱海地区の宿泊客数の割合	72.3%…⑥
■ 災害の影響がなかった場合の2021（令和3）年7月熱海地区の宿泊客数見込み ③×⑥	82,927 人…⑦
■ 熱海地区での旅館組合加盟施設の比率	81.2%…⑧
■ 熱海温泉ホテル旅館協同組合加盟施設への宿泊客数の見込み ⑦×⑧	67,337 人…⑨
■ 熱海温泉ホテル旅館協同組合加盟施設のキャンセル数	19,497 人…⑩
■ キャンセル率 ⑩÷⑨	29.0%…⑪
■ 全市でのキャンセル数（伊豆山地区を除く） (③-⑤) × ⑪	27,375 人…⑫

5. 災害によるキャンセル等の市内経済への影響（機会損失による影響額）

災害により休業した伊豆山地区の宿泊客見込み及び全市でのキャンセル数（伊豆山地区を除く）の47,677人による市内での経済活動の機会が損失した影響額を、観光消費額及び経済波及を測定。

○ 観光消費額（影響額）

区分	単価	人数	影響額
宿泊費	17,138 円	47,677 人	817,088,426 円
飲食費	4,695 円		128,525,625 円
土産・買物	2,997 円		142,887,969 円
その他	2,623 円		125,056,771 円
合計	27,453 円		1,308,876,681 円

○ 経済波及効果

総支出額	直接効果	経済波及効果		
		1次	2次	
1,309 百万円	1,209 百万円	1,549 百万円	201 百万円	138 百万円