

# 12 2022



消防ひろば@渚小公園

### ◆今月の主な内容◆

熱海市この一年 .....	2
熱海市の財政状況 .....	5
水道管の凍結破裂を防ぎましょう！ .....	10



広報あたま No.790 令和4年12月9日発行

各記事に記載している7桁のページID<sup>①</sup>を市のHPの検索窓に入力すると、該当ページが表示されます。ID

# 熱海市この一年

12月に入り、今年もあとわずかになりました。皆さんにとって、この1年はどんな年だったでしょうか？写真とともに熱海市の1年を振り返ります。※11月末現在。それ以降は予定



成人式(1月)



熱海市名誉市民 脚本家橋田壽賀子  
一周忌特別展(4月)



消防出初式(1月)



消防隊員寄せ書き旗(4月)



伊豆山小学校卒業式(3月)



熱海こがし祭り山車コンクール(7月)



あたまビール祭り(5月)



伊豆山小へ花の苗寄贈(6月)



旧日向家熱海別邸  
一般公開再開(8月)



伊豆山復興まちづくり  
計画策定(9月)



令和3年7月熱海市伊豆山土石流災害犠牲者追悼式(7月)

## 1月

- ・消防出初式
- ・日本郵便と「危機対応など連携協定」締結
- ・第78回熱海梅園梅まつり
- ・成人式2年ぶり開催
- ・第12回あたま桜系川桜まつり
- ・第80回尾崎紅葉祭

## 2月

- ・18歳以上新型コロナウイルス追加接種(3回目)開始
- ・伊豆山復興計画検討委員会(全7回)
- ・熱海富士閣新十両昇進

## 3月

- ・小児新型コロナウイルス接種開始
- ・4月から休園の伊豆山幼稚園
- ・卒園・終了式
- ・苦難をのり越え伊豆山小学校 卒業式
- ・熱海富士後援会 発足

## 4月

- ・熱海市名誉市民 脚本家橋田壽賀子 一周忌特別展
- ・につぼん丸2年4カ月ぶり寄港
- ・搜索の消防隊員寄せ書き旗
- ・千葉の中学生渡辺祐輝さんより受贈

## 5月

- ・あたまビール祭り3年ぶり開催
- ・ジャカランダフェスティバル
- ・初島ところ天まつり
- ・伊豆山復興まちづくりワークショップ(全5回)
- ・梅園で梅収穫

## 6月

- ・初川清流ほたる観賞の夕べ
- ・長野・山梨の生産者から 伊豆山小学校に花の苗寄贈

## 7月

- ・紺綬褒章伝達
- ・世界救世教、株式会社静岡銀行、伊藤ハム米久ホールディングス株式会社、株式会社静岡中央銀行、ヒューリック株式会社、山發日本株式会社、永實株式会社 伊豆山復興基本計画策定
- ・令和3年7月熱海市伊豆山土石流災害犠牲者追悼式 3年ぶり開催
- ・熱海こがし祭り山車コンクール
- ・株式会社NEORIEと「災害時におけるモバイルバッテリー提供に関する協定」締結
- ・法華曼荼羅実物
- ・伊豆山郷土資料館で期間限定公開
- ・紺綬褒章伝達 松尾大樹氏

## 8月

- ・交通安全優良市町表彰受賞
- ・第75回初島・熱海間団体競泳大会
- ・故川口市雄前市長 叙位伝達
- ・旧日向家熱海別邸 一般公開再開
- ・自己検査用抗原定性検査キット 無料配布実施
- ・紺綬褒章伝達
- ・世界救世教主之光教団、渡邊彩香氏、株式会社クリスタルジェミー
- ・市公式LINE導入
- ・総合防災訓練

## 9月

- ・伊豆山復興まちづくり計画策定
- ・市議会議員補欠選挙 杉山恭平氏 無投票初当選
- ・第25代熱海市長に齊藤栄氏就任
- ・齊藤市政5期目スタート

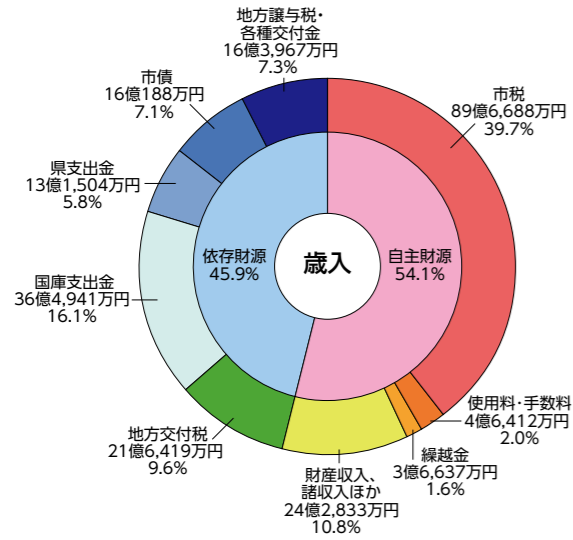
# 令和3年度決算の状況

## 【一般会計】

福祉や教育、道路整備など、市民生活のための基本的な事業の会計です。

### 歳入 収入済額 225億9,589万円

(対前年比 2.1%減)

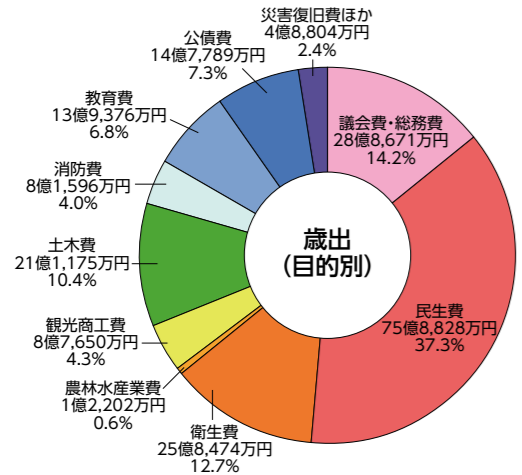


歳入については、前年度と比較して4億7,528万円減少しました。これは、令和2年度に実施された特別定額給付金事務に係る国庫支出金が減少したことなどによるものです。

最も重要な自主財源である市税収入については、軽自動車税、市たばこ税、入湯税以外で減収となり、特に固定資産税・都市計画税については中小企業などに対する臨時的軽減措置の影響により大幅に減少しました。

### 歳出 支出済額 203億4,565万円

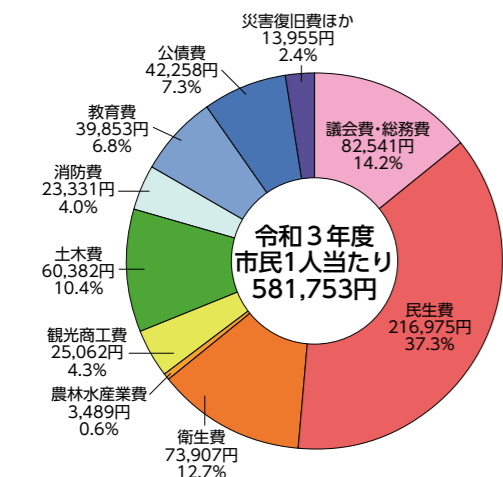
(対前年比 9.5%減)



歳出については、前年度と比較して21億2,915万円減少しました。

目的別内訳は、令和3年7月伊豆山土石流災害により災害復旧費が469.3% (4億8,249万円) 増加、総務費が特別定額給付金事業経費の皆減により54.5% (32億5,353万円) 減少しました。

### (市民1人あたりの費用額)



歳出を市民1人あたりに換算すると…

市民1人あたりに581,753円が使われた計算になりました。

(令和4年3月31日現在 人口34,973人)

前年に比べ人口は減少しましたが、歳出額の大幅な減少により、前年度と比較して市民1人当たりの歳出は47,422円減少しました。

# 令和3年度

## 熱海市の財政状況

市では、皆さんに市の財政を理解していただくため、年2回6月と12月に財政状況を公表しています。今回は令和3年度一般会計、特別会計、公営企業会計の決算状況を、令和4年度予算の執行状況をお知らせします。なお、より詳細な内容については、市ホームページに掲載しております。

お問い合わせ 財政室 ☎0557(8)6133  
 1002614

※ページ内の金額や数値は、項目ごとに四捨五入しているため、差し引きが一致しない場合があります



第75回初島・熱海間団体競泳大会(8月)



法華曼荼羅(伝北条政子頭髪曼荼羅)期間限定展示(7月)



チャレンジ応援センター リニューアル(10月)



防衛防災フェスタ(11月)



熱海富士閣新入幕(10月)

### 12月

- 忘年熱海海上花火大会(予定)
- 第23回しずおか市町対抗駅伝競走大会(予定)

### 11月

- マイナンバーカード各支所で交付開始
- 消防ひろば・マリンスフェスタ・アタミ 2022 Autumn・あたま防衛防災フェスタ
- 第36回熱海梅園もみじまつり
- 熱海ガス株式会社と「ゼロカーボンシティの実現に向けての連携協定」締結
- 伊豆山土石流災害に係る 市の見解および対応公表
- 紺綬褒章伝達 有限会社ミーディアムエンタープライズ

### 10月

- チャレンジ応援センター「A-suppo」リニューアルオープン
- 逢初川源頭部の不安定土砂 県行政代執行着手
- 梅園で初開花過去10年間で最速
- 市内幼稚園・保育園・こども園による施設間交流保育「みんなであつなろう!」開催
- 台風15号による被災自治体へ職員派遣
- 熱海富士閣 12場所での新入幕

### 9月

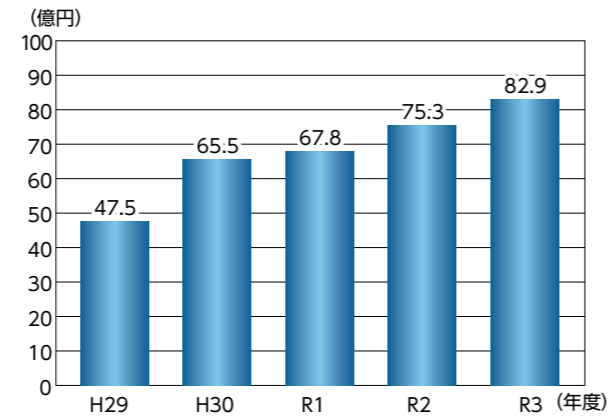
- 佐川急便株式会社と「包括連携に関する協定」締結
- ゼロカーボンシティ宣言
- 静岡県葬祭業協同組合および市内外葬祭業者7社と災害発生時における棺及び葬祭用品の供給並びに遺体の搬送等の協力に関する協定
- 故山田治雄市議会議員 叙位・死亡叙勲伝達

# 令和3年度決算の状況

## 【基金残高の状況】

当年度の基金積立の状況は、市債の償還に必要な財源の確保と将来にわたる市財政の健全な運営を目的とする財政調整基金と減債基金を中心に、総額12億7,324万円の積立を行い、また、梅園改修工事のために観光振興基金、一般財源として財政調整基金など、総額5億1,012万円の取り崩しを行いました。今後も、中長期の安定的な財政運営に資するため、計画的な基金の運営に努めていきます。

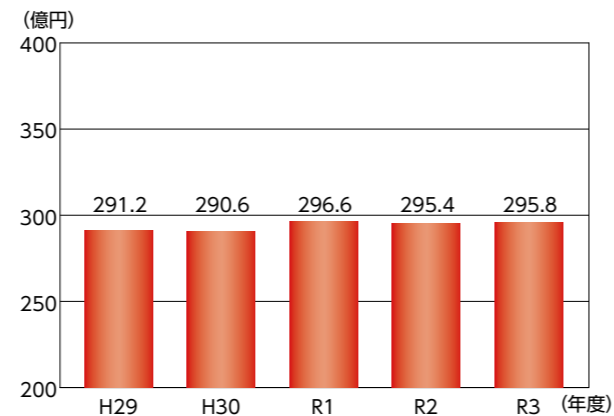
令和3年度末残高 82億9,093万円



## 【市債残高の状況】

市債とは市の借金のことです。一般会計・特別会計・公営企業会計の市債残高の合計は、前年度と比べて3,480万円(0.1%)増加しました。今後も経済情勢や本市の財政状況を鑑み、後年度の公債費負担と償還能力を十分に配慮しながら財政の健全化に努めていきます。

令和3年度末残高 295億7,803万円



# 令和4年度予算の執行状況 (令和4年9月30日現在)

### 〈一般会計〉

会計区分	歳入歳出予算額	歳入執行率	歳出執行率
一般会計	213億8,819万円	50.8%	36.9%

### 〈特別会計〉

会計区分	歳入歳出予算額	歳入執行率	歳出執行率
国民健康保険事業	52億4,537万円	33.3%	31.9%
介護保険事業	56億960万円	45.7%	37.9%
初島漁業集落排水処理事業	3,230万円	9.4%	31.7%
後期高齢者医療事業	9億2,000万円	32.8%	29.2%

### 〈公営企業会計〉 収益的収支の状況

(税込み)

会計区分	収入予算額	収入執行率	支出予算額	支出執行率
水道事業	19億1,841万円	45.5%	18億2,294万円	28.9%
下水道事業	19億991万円	49.5%	16億5,019万円	14.9%
温泉事業	4億4,179万円	50.1%	4億810万円	31.5%

# 令和3年度決算の状況

## 【特別会計】

国民健康保険や介護保険のように対象者が限られるなど、特定の事業を行う場合や特定の歳入を特定の歳出に充てる場合に、一般会計と区別する必要がある事業の会計です。

会計区分	歳入	歳出	差引額
国民健康保険事業	51億9,390万円	51億1,050万円	8,340万円
介護保険事業	53億4,571万円	51億7,163万円	1億7,408万円
初島漁業集落排水処理事業	5,151万円	5,151万円	0万円
後期高齢者医療事業	8億4,557万円	8億4,077万円	480万円

## 【公営企業会計】 収益的収支の状況

民間企業と同じように、事業で収益をあげて運営されている会計です。熱海市には水道事業、下水道事業、温泉事業の3つの公営企業会計があります。(税抜き)

会計区分	収入	支出	差引額
水道事業	16億9,036万円	16億8,994万円	42万円
下水道事業	18億304万円	14億8,699万円	3億1,605万円
温泉事業	4億3,629万円	3億4,956万円	8,673万円

## 【健全化判断比率】

平成19年6月に公布され平成21年4月1日から施行された「地方公共団体の財政の健全化に関する法律」では、財政の健全化のために、毎年度「健全化判断比率」と、公営企業会計の「資金不足比率」を公表することとしています。熱海市は、いずれも国の定める早期健全化基準を下回っています。

指標		説明	熱海市の比率	早期健全化基準	財政再生基準
健全化判断比率	実質赤字比率	財政規模に対する一般会計などの赤字の割合	-	13.22%	20.00%
	連結実質赤字比率	財政規模に対する全会計の赤字の割合	-	18.22%	30.00%
	実質公債費比率	財政規模に対する1年間で支払った借入金返済額などの割合	3.4%	25.0%	35.0%
	将来負担比率	財政規模に対する将来市が支払う借入金返済額などの割合	11.5%	350.0%	
資金不足比率		公営企業会計ごとの事業規模に対する資金不足額の割合	※ -	※20.0%	

※公営企業会計については、資金の不足額がないため、「資金不足比率」は算定されません。

# がん検診を受けましょう！

問い合わせ 健康づくり室 ☎0557(86)6294①1001071

## がんは身近な病気、がん検診は当たり前になる時代です

「がん」と聞くと、他人事のようなイメージがありませんか？  
しかし、がんは2人に1人がかかる身近な病気です(\*1)。不治の病というイメージを持つ人も多いですが、がんは早期発見(ステージIで発見)することで、右の図のとおり治すことができます(\*2)。

早期発見のためには、がん検診の受診が必要です。実に、3人に1人が受けています。がん検診は、今や当たり前の時代です。

(\*1) 国立がん研究センター 最新がん統計(2019)より

(\*2) 国立がん研究センター 全がん協部位別臨床病期別5年相対生存率 2011年から2013年診断症例より

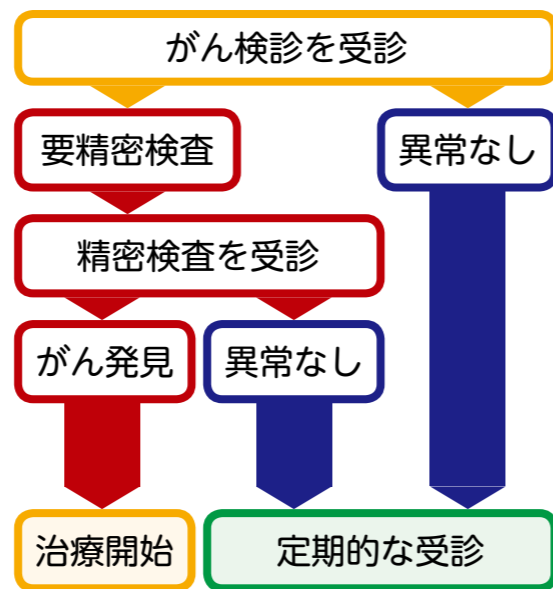


## 精密検査で最後までしっかりと確認

今年は、がん検診を受けましたか？

右の図で「要精密検査」に該当した人は、精密検査が必要です。精密検査と聞くと、「がんだったらどうしよう」と検査をためらう人もいるかもしれませんが、早期発見・早期治療のチャンスです。ぜひ、受けるようにお願いいたします。

詳細は、市ホームページをご確認ください。



## がん検診は、まだ間に合います

乳がん検診  
子宮頸がん検診  
胃カメラ検診

は、**令和5年2月28日(火)**までです。

20~25歳の人の子宮頸がん検診および41歳の人  
の乳がん検診の**費用はかかりません。**



\*詳しくは、5月下旬にお送りした青い封筒の中の「健診のしおり」をご覧ください

1月25日(水)~2月3日(金)は  
蔵書点検のため図書館は休館します

蔵書点検ってなあに？



毎年1回、図書館を休館して行う「蔵書点検」。職員の間では略して「ゾウテン」と言ったりしますが、いったい何をしているのか知っていますか。

実は、図書・雑誌・AV資料など、すべての図書館資料18万点を総点検する、いわば図書館の「棚卸し」のことなんです。

蔵書点検のことを、昔は「曝書」と言っていました。曝書とは、本を広げて風に当て、紙を食べる虫を追い出すことです。  
現在の本は、虫干しの必要性は薄れてきましたが、当館には、和綴じ本も大切に保管されています。

期間中は本を借りたり返したりできないの？



蔵書点検の間中は、図書館の1階および4階の入口に「ブックポスト」が設置されます。返却本は、このブックポストに入れてください。

また、一般図書の貸出はできませんが、**電子図書館は通常どおり利用できます。**ただし、電子図書館の利用には図書館利用者カードとパスワードが必要になりますのでご注意ください。

### スマートフォンで

### 図書館をもっと便利に！

当館に所蔵がある本ならば、スマートフォンやパソコンから本を予約できるサービスを知っていますか。受け取りも、図書館だけでなく移動図書館ブックバスも選ぶことができます。利用には、利用者カード番号とパスワードが必要です。パスワード登録をしていない人は、後からでも図書館カウンターで登録できます。\*ブックバスのステーションは15ページに掲載されています

## 令和5年本の福袋開催

当館では、多くの人にいろんなジャンルの本に親しんでもらえるよう、新春特別企画「本の福袋」を行います。福袋には、図書館職員が選んだ本が2、3冊ずつ入っており、袋の中が見えないようになっています。どんな本が入っているかは開けるまでのお楽しみですよ。

【開催期間】 令和5年1月4日~  
※無くなり次第終了

【貸出期間】 2週間

【注意事項】

本の福袋の貸出には、利用者カードが必要になります。福袋の本は、貸出上限10冊に含まれます。貸出の際は冊数にご注意ください。

【問い合わせ】 熱海市立図書館  
☎0557(86)65991



熱海市立図書館  
ホームページ



熱海市立図書館  
キャラクター坪さん

ホームページも見てね♪

年代	書籍名	著者
小学生	▶キセキの誕生日うらない	阿雅佐
30代	▶やりたいことはよくわかりませんが、私の適職教えてください!	田中勇一・小林義崇
40代	▶最速ショートカットキー ▶上手な相続は生前贈与で決まる!	高田天彦 松本 有史
50代	▶スタッフ30名以下の介護事業の「防災BCP(事業継続計画)」 ▶教養としてのギリシャ・ローマ	山口 泰信 中村 聡一
60代	▶整筋・顔体大全	村木 宏衣
70代	▶星空ガイド ▶もてなし上手	藤井 旭  企画構成 栗原 はるみ

令和4年に、10回以上貸し出された本を年代別に抽出してみました。趣味の本や、教養になる本、皆さんも是非、読んでみてください。  
\*11月10日現在(一部抜粋)

## 貸し出し10回以上の本



### 第23回静岡県市町対抗駅伝競走大会市代表チーム結団式

11月17日に多賀中学校で、市代表チームの結団式が行われました。選出された小竹花歩さんと小川知紘さんが、選手を代表して宣誓を行いました。



### 消防ひろば・あたま防衛防災フェスタ 同時開催

11月6日渚小公園をメイン会場に、救助訓練体験や煙体験、消火器操作体験などが行われました。他にも警察車両や、普段乗ることのできない自衛隊車両、地震を疑似体験できる地震体験車などが展示されました。

当時、「禁制」というのは戦国大名が進んで出すのではなく、寺や村人たちが兵士の乱暴・狼藉から逃れるため、大

とあり、「①兵士による人々への乱暴・狼藉②放火③寺や周りの人々への不当な行い」を固く禁止し、違反した者は直ちに厳罰に処する、というものです。

天正18年(1590)3月末、小田原の北条氏討伐を目指す秀吉は山中城を攻略し、さらに北条氏に味方した伊豆山権現を攻撃、仏閣や僧坊などをことごとく焼き払いました。そして、秀吉の家臣堀秀政らの軍勢が保善院(当時は土肥郷現湯河原町)に帰属に進み、この「禁制」が出されたのです。



### 竹内栖鳳の爪塚

正面は「徒免塚」と刻まれ、裏面には塚を建てた年月と「(六人部)貞栄」の名が記されています。

歴史資料管理室 ☎0557(48)7100

参考『熱海市史』小林米男著、熱海文学百景他

また、吉川の碑文には、塚の建立を望んだ栖鳳の思いが遺言として次のように刻まれています。

### あたま歴史こぼれ話

#### 第四十四話

#### 秀吉の「禁制」と竹内栖鳳の塚

泉の保善院に豊臣秀吉の「禁制」禁止令文書が保管されています。内容は

**禁制** 相模国土肥郷 法原文ママ善院  
 軍勢 甲乙人等濫妨狼藉事  
 一 放火事  
 一 对寺僧門前之輩、非分儀申懸事  
 一 右条々堅令停止訖 若於違犯之輩者、忽可被処嚴科者也

天正十八年四月日秀吉の朱印

※「あたま歴史こぼれ話」のさらに詳しい内容は市ホームページ(☎1009091)に掲載しています



# 水道管の凍結破裂を防ぎましょう!

最低気温が**-4℃以下**になると、水道管の水が凍りやすくなります!

また、真冬が続く、日が当たらず風あたりも強い場合や、長時間水道を使用しない場合も水道管が凍りやすくなります。

ご家庭の水道管は、皆さんの大事な財産です。解氷作業や修繕工事は自己負担となりますので、大切に管理してください。

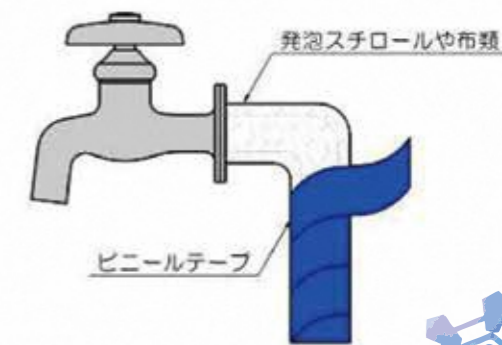
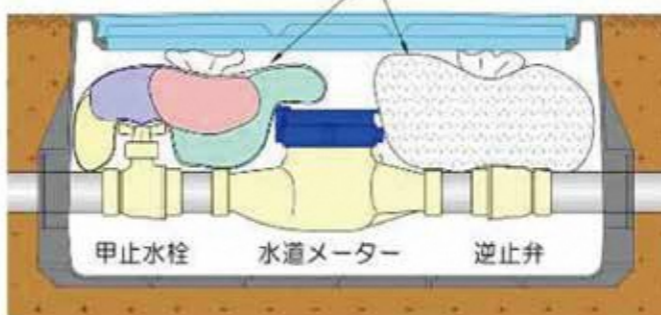
水が凍ると膨張して水道管が破裂することがあるんだよ!



## 凍結防止策

- 水道管に保温材や布を巻き付け、直接外気に触れないようにしましょう。
- メーターボックスの中に発泡スチロールや布などの保温材を入れましょう。

保温材(発泡スチロールや布類)



### もしも凍結してしまった場合は



- 外気温の上昇などで、自然に溶けるのを待ちましょう。
  - 水道を早く使用したい場合は、タオルなどをあててその上からぬるま湯をかけてください。
- ※熱湯はかけないでください。管が膨張し、破裂する恐れがあります

### 水道管や蛇口が破裂してしまった場合は



止水栓(元栓)を閉めて水を止め、熱海市水道指定給水装置工事事業者<sup>(※)</sup>に修理を依頼してください。(修理費用は自己負担になります。)  
(※)熱海市水道指定給水装置工事事業者につきましては市ホームページをご覧ください

【問い合わせ】水道温泉課工務施設室 ☎0557(86)6505・6506 ①1006096



# 1月 January

## マークの説明

- 施設休館日  
 ☒☒ 図書館休館日 ☎ 0557(86)6591  
 ☒☒ 起雲閣休館日 ☎ 0557(86)3101  
 ☒☒ 熱海港海釣り施設休館日 ☎ 0557(85)8600  
 ☒☒ マリンスパ休館日 ☎ 0557(86)2020  
 ☒☒ 第二小プール休館日 ☎ 0557(81)9558
- 市民相談 市民相談室 ☎ 0557(86)6073  
 行政相談 13:00～15:00  
 法律相談(予約制) 13:00～16:00  
 建築相談(予約制) 13:00～16:00  
 交通事故相談(予約制) 10:00～15:00  
 不動産相談 13:00～15:00  
 人権よろず相談 13:00～16:00  
 公証人相談(予約制) 13:00～15:00

- 福祉関係相談 障がい福祉室 ☎ 0557(86)6335  
 身体障がい者相談会 9:30～11:30  
 知的障がい者相談会 10:30～12:00  
 障がい者就労支援相談 10:30～12:00  
 身体障がい者「何でも相談」13:00～15:00

## 1月のブックバスかもめ号

実施日	ステーション	時間
10日(火)	網代小学校跡	13:15～14:15
24日(火)	大縄公園	14:45～15:30
4日(水)	上多賀会館	14:10～14:55
18日(水)	多賀小学校	15:15～16:00
5日(木)	ネオ・サミット湯河原	10:30～11:00
19日(木)	泉小中学校※5日なし	13:00～13:35
	泉支所	13:50～14:20
6日(金)	伊豆山中央バス停横	9:50～10:20
20日(金)	伊豆海の郷	10:40～11:10
	七尾団地集会所	13:15～13:45
	伊豆山小学校	14:30～15:30
17日(火)	第二小学校	12:30～13:30
	熱海市役所前	14:00～15:00
11日(水)	ひばりヶ丘団地下駐車場	10:00～10:50
	熱海中学校	12:40～13:30
	緑ガ丘公園	14:00～14:35
	相の原団地バス停上駐車場	15:05～15:40
12日(木)	フレンズ南熱海	13:45～14:30
	多賀中学校	16:00～16:30
13日(金)	桃山小学校	14:10～15:10

## 【各種電話番号】

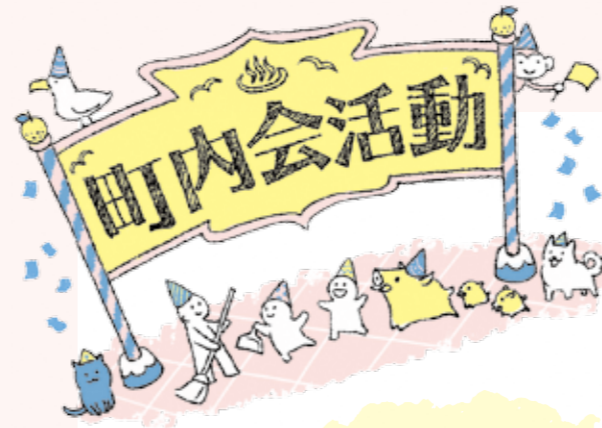
- ◇市役所(代表) ☎ 0557(86)6000  
 ◇南熱海支所 ☎ 0557(68)2151  
 ◇泉支所 ☎ 0465(62)2335  
 ◇エコプラント姫の沢 ☎ 0557(82)1153  
 ◇南熱海マリホール ☎ 0557(68)4778

- 火災情報・救急当番医の情報は  
 火災・救急テレホンサービス ☎ 0557(81)9911
- 学校・家庭・心の問題などの相談は  
 ふれあい電話相談 ☎ 0557(81)8080
- 契約トラブルやその他消費生活の相談は  
 消費生活相談窓口 ☎ 0557(86)6197
- 同報無線が聞き取りにくい場合は  
 同報無線音声再生サービス ☎ 0557(86)6066  
 ※放送後 24 時間以内に限る

各種相談日	施設休館日
1(日) 元日	☒☒☒☒
2(月) 振替休日	☒☒☒☒
3(火)	☒☒☒☒
4(水) 行	☒☒☒☒
5(木) 法	☒☒☒☒
6(金)	☒☒☒☒
7(土)	☒☒☒☒
8(日)	☒☒☒☒
9(月)	☒☒☒☒
10(火) 公知	☒☒☒☒
11(水) 交	☒☒☒☒
12(木) 法	☒☒☒☒
13(金)	☒☒☒☒
14(土)	☒☒☒☒
15(日)	☒☒☒☒
16(月) 圓	☒☒☒☒
17(火) 建	☒☒☒☒
18(水) 行	☒☒☒☒
19(木)	☒☒☒☒
20(金)	☒☒☒☒
21(土)	☒☒☒☒
22(日)	☒☒☒☒
23(月) 人團	☒☒☒☒
24(火)	☒☒☒☒
25(水)	☒☒☒☒
26(木) 法	☒☒☒☒
27(金)	☒☒☒☒
28(土)	☒☒☒☒
29(日)	☒☒☒☒
30(月) 回	☒☒☒☒
31(火)	☒☒☒☒

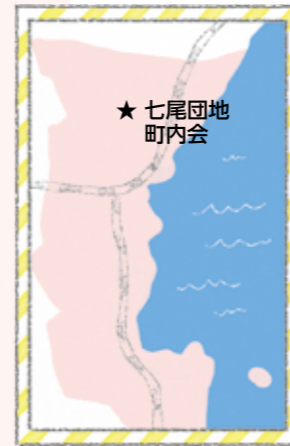
☒☒☒☒は各種相談会の開催日です。また、☒☒☒☒は施設の休館日です。相談会の種類、時間、場所および休館施設名は頁左側の「マークの説明」をご参照ください。

※新型コロナウイルス感染症などの影響により日程・内容が変更になる場合があります



## 七尾団地町内会

初島・房総半島などが一望できるロケーション抜群の立地にある、177世帯約330人が住む町内会です。町内住民の生活を支えるための取組として、月に1度の定例役員会での決定事項やイベント開催などの情報について町内会報を通じての周知、集会所の常時開放や移動販売車の団地乗り入れの積極的な導入などを行っています。



毎週水曜日に有志で集まり活動しています

## 七美クラブ

## 七美クラブ

七尾団地町内会が運営主体となっている常時開放の集会所《居場所》で、地域内でのコミュニケーションや見守り活動、顔の見える関係を築くことを目的として、平成25年4月に発足しました。住民それぞれが自由に集まって会話やさまざまなイベントを楽しむことができ、誰もが参加しやすい体制づくりを目指し、活動を行っています。

※新型コロナウイルス感染症の影響により、地域の活動や行事の開催については、各町内会で調整しています  
 ※お住まいの地域の町内会がわからない場合は、市民協働推進室へお問い合わせください

問い合わせ 市民協働推進室 ☎ 0557(86)6201

## 連載 Vol.24

住みよい地域の持続に尽力している町内会の皆さんの活動を連載で紹介しています。  
 12月号は、七尾団地町内会について紹介します。

## 移動販売車



曜日ごとにさまざまな移動販売車が来てくれます

## 市長みっせーじ

167



## 板妻駐屯地の記念行事に参加して

熱海市長 齋藤 栄

先日、御殿場市にある陸上自衛隊板妻駐屯地の創立60周年記念行事に参加しました。当日は記念式典と共に、空砲を撃ち鳴らした実戦さながらの模擬戦闘訓練の展示や、様々なアトラクション、自衛隊車両の体験試乗、装備品展示などもあり、見学に来られた住民の皆さんも興味深く見入っていました。

昨年の伊豆山土石流災害では、この板妻駐屯地からも多くの自衛隊員が駆けつけてくれました。胸まで泥につかりながら、また炎天下の厳しい状況の中で救助・捜索活動を行っていただいたことを、昨日のことのように思い出します。本当に頭の下がる思いです。

熱海市は7年前の平成27年度から自衛官OB(退職者)を市役所職員として採用しています。自衛隊での経験を活かして、これまでに危機管理監や消防長を務めてもらいました。特筆すべきは、昨年の土石流災害での活躍です。救助・捜索活動において、警察、消防、そして自衛隊が各地域から熱海入りし、一日千人を超える大所帯の応援部隊が編成されました。この大所帯を取りまとめる陣頭指揮を執ったのが自衛官OBの職員です。緊急事態で混成部隊を指揮することは非常に困難です。この自衛官OBの存在が、スムーズな救助・捜索活動を可能にしたと思います。

熱海市のような小規模自治体にとって、大規模災害発生時における自衛隊の支援は必要不可欠です。今後とも、自衛隊との良好な関係を構築し続けていきたいと考えています。



# 年末年始 市の業務案内

空欄・・・通常営業 ×・・・休み

施設名など	問い合わせ	令和4年12月						令和5年1月					
		26	27	28	29	30	31	1	2	3	4	5	6
		月	火	水	木	金	土	日	月	火	水	木	金
市役所	86-6000				×	×	×	×	×	×			
火葬場	86-6252						×	×	×			×	
エコプラント ごみ搬入	82-1153	ごみ収集(燃えるごみ)											
		資源ごみの収集は広報あたま11月号の16ページをご覧ください											
		燃えるごみ						★	×	☆	☆		
		飲料カン				×	×	×	×	×	×		
粗大ごみ		×	×	×	×	×	×	×	×	×	×		
上下水道温泉料金のお支払い	86-6485				×	×	×	×	×	×			
水道・温泉 下水道	86-6503				×	×	×	×	×	×			
	86-6526	漏水など緊急の場合は市役所☎0557(86)6000へご連絡ください											
中央・網代・泉公民館	86-6578				×	×	×	×	×	×			
福祉センター	86-6324			×	×	×	×	×	×	×	×		
市立図書館	86-6591	×			×	×	×	×	×	×			
澤田政廣記念美術館	81-9211	×	×	×	×								
起雲閣	86-3101	×	×	×	×	×					×		
池田満寿夫・佐藤陽子 創作の家	81-3258		×							×			
伊豆山郷土資料館	80-4252												
池田満寿夫記念館	68-3258		×	×	×	×				×	×	×	
旧日向家熱海別邸	81-2747	×	×		×	×				×		×	
中山晋平記念館	85-1933				×							×	
凌寒荘	81-4433	×	×	×	×	×			×	×	×	×	
彩苑	85-7377	×	×	×	×	×	×		×	×	×	×	
双柿舎	86-6232	×	×	×	×	×	×	×	×	×	×	×	
南熱海マリホール	68-4778				×	×	×	×	×	×			
小山テニスコート	68-3506				●	●	×	×	●	●			
熱海港海釣り施設	85-8600						PM×	×					
マリンスパあたま	86-2020	◆	◆	◎	◆	◆	◆	◇	◆	◆	◎	×	
観光協会(ワカガエルステーション)	85-2222				△	△	△	△	△	△			
熱海観光案内所(ラスカ熱海1階) ※ラスカ熱海の営業日・営業時間に準ずる		午前9時 午後6時	午前9時 午後6時	午前9時 午後6時	午前9時 午後6時	午前9時 午後6時	午前9時 午後6時	午前9時 午後6時	午前9時 午後6時	午前9時 午後6時	午前9時 午後6時	午前9時 午後6時	

【記号の見方(時間は営業時間)】

エコ・プラント 姫の沢 ……★午前8時30分～正午、☆正午～午後4時

小山テニスコート ……●午前9時～午後5時

マリンスパあたま ……◆午前10時～午後6時、◇午前10時～午後5時、◎午前10時～午後7時(受付は各終了時間の30分前まで)

観光協会 ……△午前10時～午後3時

## 納期のお知らせ 12月26日(月)

■国民健康保険税 第6期  
【納税室】☎0557(86)6164

■介護保険料 第5期  
【介護保険室】☎0557(86)6284

納付には、便利な口座振替をご利用ください。

## 新型コロナワクチン接種はお済みですか？

新型コロナウイルスワクチン接種対策室  
☎0557(81)1115 ①1009713

国は、年内に新型コロナワクチン接種を終えることを推奨しています。お手元に接種券がある人は、早めの接種をご検討ください。

市ホームページ



熱海市の各種情報はこちらから▼

