

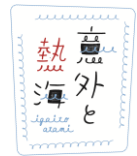
「意外と熱海」アンケート

2017.02 ~ 2018.07

集計結果

平成 30(2018)年 08 月

熱海市観光建設部観光経済課



「意外と熱海」アンケート（2018.07 集計結果） 目次

0. 「意外と熱海」アンケートの概要	- 2 -
1. アンケート回答者の属性	- 4 -
2. 熱海旅行の概要について	- 5 -
■ 回数（熱海をご旅行されるのは今回で何回目ですか？）	- 5 -
■ 前回時期（前回、熱海をご旅行されたのはいつ頃ですか？）	- 7 -
■ 同行人員（あなたを含めたご同行人数は？）	- 8 -
■ グループ形態（ご同行の方とはどのようなグループですか？）	- 8 -
■ 泊数（熱海では何泊されますか？）	- 10 -
■ 交通手段（熱海にはどのような交通手段で到着されましたか？）	- 10 -
■ 立寄り場所（熱海に(到着される前・出発後)に立寄ったエリアはありますか？）	- 11 -
■ 到着時間・出発時間（熱海に(到着・出発)したのは何時頃ですか？）	- 12 -
■ 市内移動手段（熱海市内での移動手段は？）	- 16 -
■ 市内立寄りスポット	- 17 -
3. 熱海旅行の目的等について	- 18 -
■ 旅行目的（今回の熱海旅行の理由や目的は？）	- 18 -
■ 情報入手先（今回の熱海旅行の観光情報の入手先は？）	- 19 -
■ 交通費（今回のご旅行の一人あたりのおおよその交通費は？）	- 19 -
■ 土産代（今回のご旅行の一人あたりのおおよそのお土産代は？）	- 20 -
■ 外食費（今回のご旅行の一人あたりのおおよその外食費は？）	- 20 -
■ 満足度（今回の熱海旅行の満足度は？）	- 21 -
■ 来訪意向（今後、熱海へまた来たいと思われませんか？）	- 24 -
■ 昼食の有無、ジャンル、予算、情報源、決め手、満足度	- 27 -

0. 「意外と熱海」アンケートの概要

- システム開発 静岡県立大学 ICT イノベーション研究センター
経営情報学部 渡邊研究室
- 趣旨 熱海市に宿泊する観光客の行動をスマートフォンによる WEB アンケートシステムを用いて測定することで、その観光行動を分析し、熱海市を中心とした伊豆半島の観光政策策定の基礎データを得ることを目的とする。平成 28 年度に静岡県が実施した「ふじのくに割」の調査システムを活用し、宿泊を伴う観光客の動向検証と、観光行動予測の精密化を狙う。

■ WEB アンケートの概要

◎ サイト URL : <https://szlog.jp/atami/>

意外と熱海アンケート特設サイト

ようこそ熱海へ！
静岡県の
プレミアムな味覚を
プレゼント!

WEBアンケートご協力をお願い

熱海へようこそ。年間300万人のお客様におこしいただく熱海市。これからもっと、みなさまに愛されるよう、みなさまのお声を大切に参ります。ご協力いただいた方には5千円相当の旬の味覚を毎月5名様に抽選でお届けします。(所要時間：約10分)

どちらかのアンケートを選んで回答！
両方に回答するとチャンス2倍！！

熱海の見どころアンケート
熱海の味と夜のアンケート

※熱海エリアにご滞在か判定しますので位置情報の利用を許可してください。

調査主体 熱海市(熱海市シティプロモーション)・静岡県立大学ICTイノベーション研究センター・JTB中部・JTBプロモーション Copyright (C) 2017 All Rights Reserved.

◎ 2種類のアンケート

「熱海の見どころアンケート」

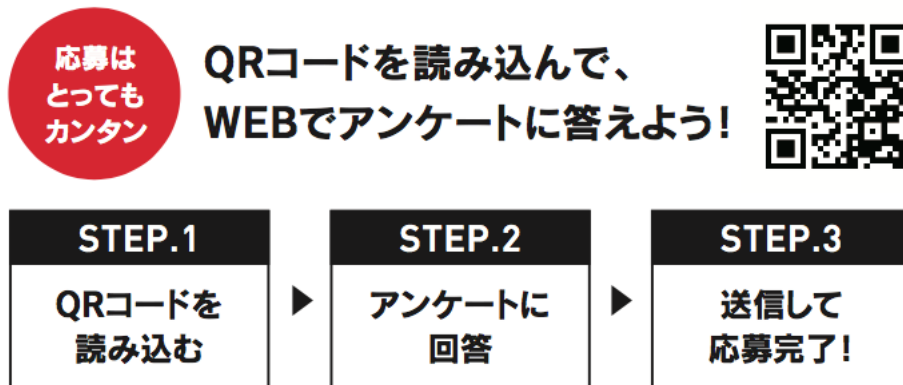
観光施設の利用状況等調査(アクセス手段、周辺エリアとの相互関係、観光スポットの回遊状況等)

「熱海の味と夜のアンケート」

飲食施設の利用状況等調査(ニーズ、満足度、消費額等)

◎ 回答の流れ

三角 POP を熱海温泉ホテル旅館協同組合加盟宿泊施設及び協力飲食店に設置
POP に記載の QR コードをスマートフォンで撮影し、WEB アンケートサイトを開いて回答



◎ 抽選により静岡県のプレミアム名味覚をプレゼント

- 毎月 5 名様に当選
- 5 千円相当の商品 (季節により変更)
- 2 つのアンケートの両方に回答することでチャンスが 2 倍に

ようこそ熱海へ!

**静岡県の
プレミアムな味覚を
プレゼント!**

熱海へようこそ。年間300万人のお客様におこしいただく熱海市。これからもっと、みなさまに愛されるよう、みなさまのお声を大切にして参ります。アンケートへご協力いただいた方には**5千円相当の旬の味覚**を抽選でお届けします。
*当選時期により商品は異なります。*商品はお届いたのみです。

応募は
とっても
カンタン

QRコードを読み込んで、
WEBでアンケートに答えよう!

STEP.1

QRコードを
読み込む

▶

STEP.2

アンケートに
回答

▶

STEP.3

送信して
応募完了!

熱海の旅の情報は公式サイトにアクセス!

観光の最新情報は **あたまニュース**

<http://www.ataminews.gr.jp/>

夏の情報は **熱海温泉お宿ナビ**

<http://www.atamispa.com/>

※当選者へは当選メールにてお知らせします。個別の当選問合せにはお答えしません。

協賛主体 熱海市・静岡県立大学ICTイノベーション研究センター
JTB中部・JTBプロモーション

本キャンペーンに関する問い合わせ先
事務局「意外と熱海アンケート」係 ☎052-446-7005
【受付時間/平日10:00~17:00(土日祝休み)】

今すぐ
WEBサイトに
アクセス!

<https://szlog.jp/atami/>

※応募の際に、WEBアンケートにご回答ください

ようこそ熱海へ!

毎月
5名様
に当たる!

静岡県の
プレミアムな味覚を
プレゼント!

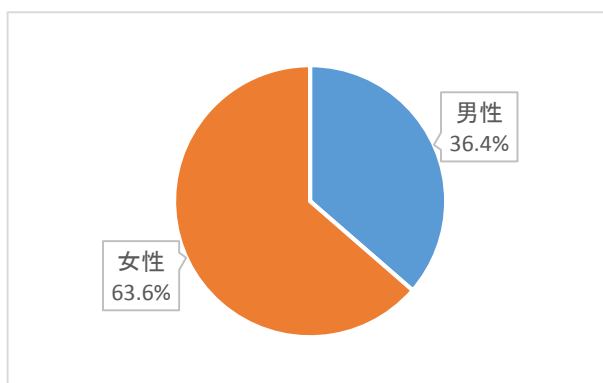
商品を手ヨイス!

※写真はイメージです

1. アンケート回答者の属性

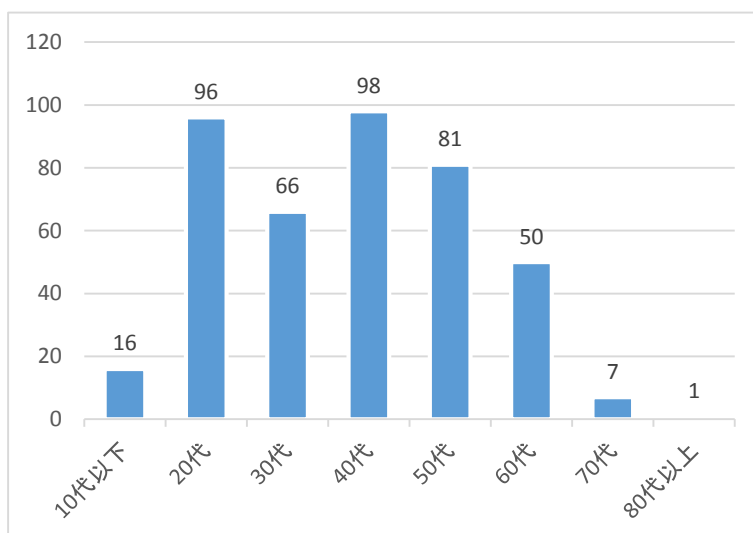
■ 性別（あなたの性別は？）

男性	151
女性	264
計	415



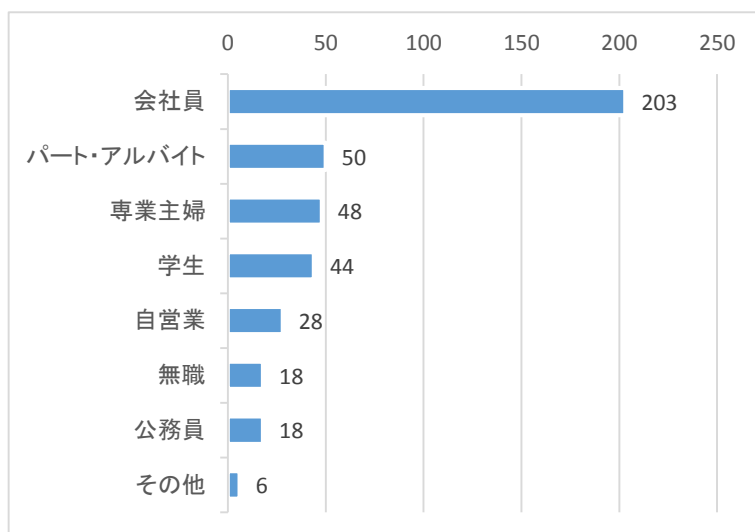
■ 年代（あなたの年齢は？）

10代以下	16
20代	96
30代	66
40代	98
50代	81
60代	50
70代	7
80代以上	1
計	415



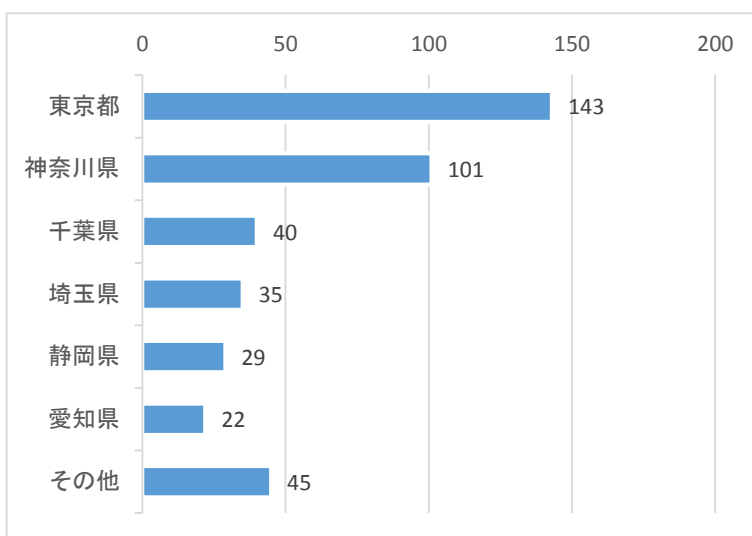
■ 職業（あなたのご職業は？）

会社員	203
パート・アルバイト	50
専業主婦	48
学生	44
自営業	28
無職	18
公務員	18
その他	6
計	415



■ 居住地（あなたのお住まいは？）

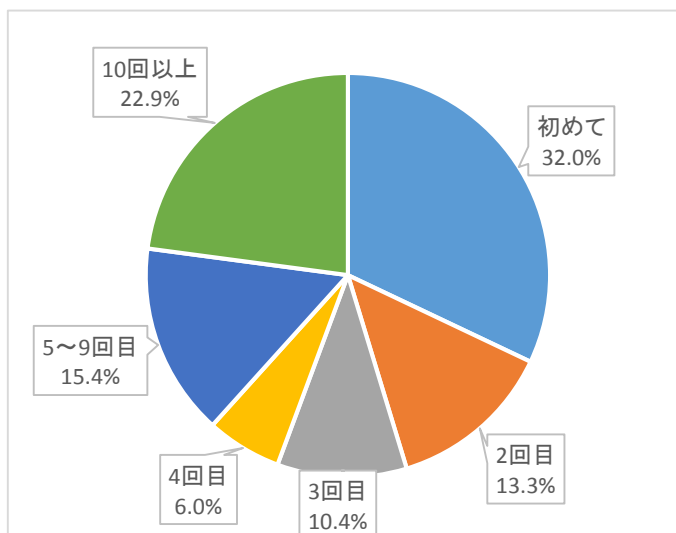
東京都	143
神奈川県	101
千葉県	40
埼玉県	35
静岡県	29
愛知県	22
その他	45
計	415



2. 熱海旅行の概要について

■ 回数（熱海をご旅行されるのは今回が何回目ですか？）

初めて	133
2回目	55
3回目	43
4回目	25
5～9回目	64
10回以上	95
計	415

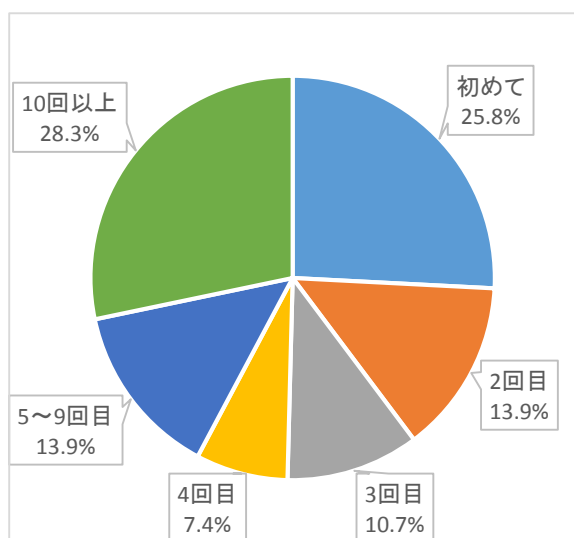


熱海への旅行回数を尋ねたところ、WEB アンケートを実施した 2017.02 から 2018.07 に回答のあった方のうち、「初めて」が 32.0%と最も多く、次いで、「10 回以上」(22.9%)、「5～9 回」(15.4%)の順となった。初めて熱海を訪れる方は全体の約 1/3 で、それ以上に 5 回以上訪れたことのあるリピーター層 (38.3%)が多い結果となった。

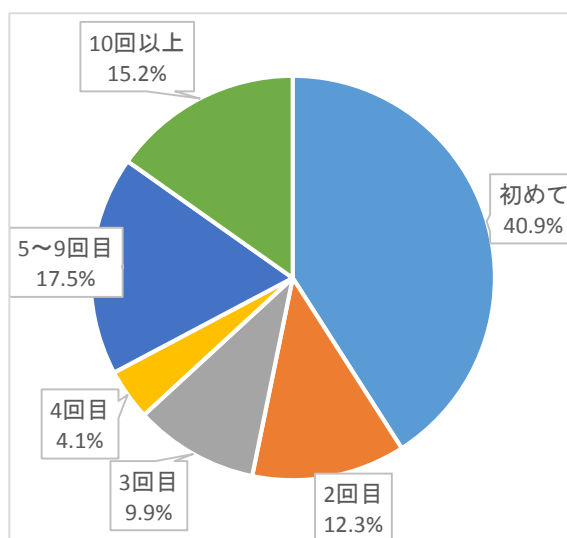
□ 回数 × 居住地 ・ 年代

	居住地		年代	
	東京都・神奈川県	それ以外	40代以下	50代以上
初めて	63	70	113	20
2回目	34	21	40	15
3回目	26	17	28	15
4回目	18	7	14	11
5～9回目	34	30	33	31
10回以上	69	26	48	47
計	244	171	276	139

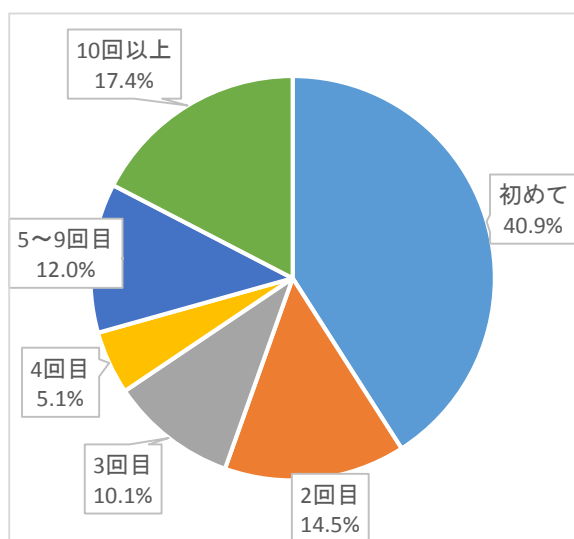
【居住地】 東京都・神奈川県



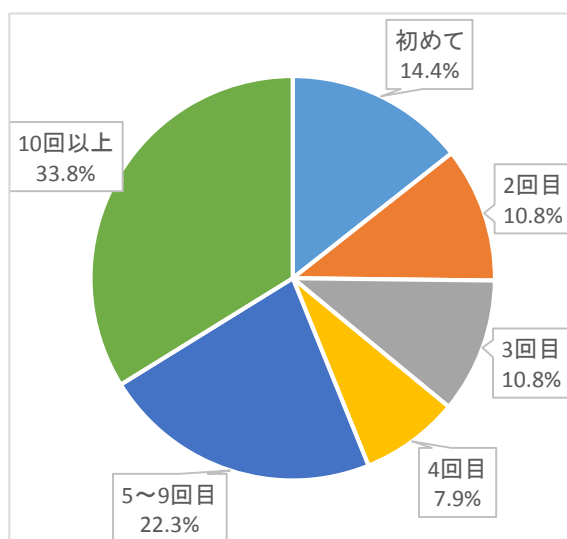
【居住地】 それ以外



【年代】 40代以下



【年代】 50代以上





来訪回数を居住地別に見てみると、熱海への来訪者が多い「東京都・神奈川県」では、「10 回以上」が 28.3%と最も多く、次いで、「初めて」(25.8%、「2 回目」「5～9 回目」(13.9%)の順となった。

一方、東京都・神奈川県を除く「それ以外」では、「初めて」が 40.9%で最も多く、次いで「5～9 回目」(17.5%)、「10 回以上」(15.2%)の順となった。

ともに、「初めて」(新規層)と、「10 回以上」、「5～9 回目」(リピーター層)が上位となったが、「東京都・神奈川県」で、数多く来訪いただく方が多いという特徴が見える。

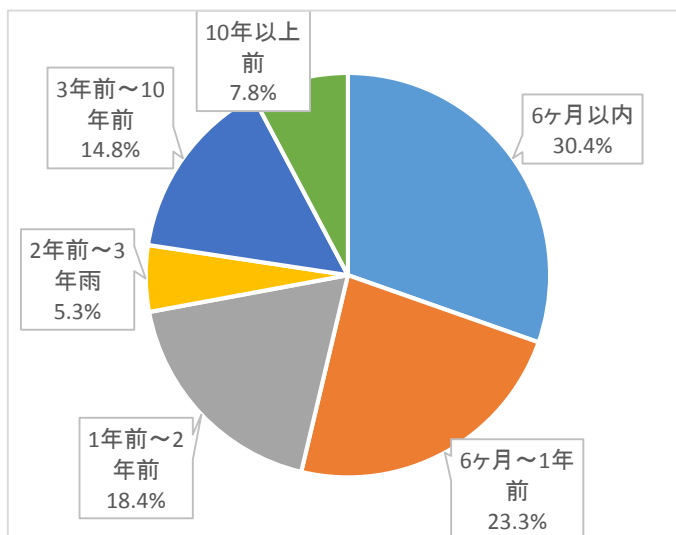
年代別に見ると、「40 代以下」では、「初めて」が 40.9%で最も多く、次いで「10 回以上」(17.4%)、「2 回目」(14.5%)の順となった。

「50 代以上」では、「10 回以上」が 33.8%で最も多く、次いで「5～9 回目」(22.3%)、「初めて」(14.4%)の順となった。

年代が高いほど、リピート回数が多いという常識的な結果であるが、「50 代以上」では、5 回以上のヘビーユーザーが 56.1%と半数を超える数字となった。

■ 前回時期（前回、熱海をご旅行されたのはいつ頃ですか？）

6ヶ月以内	86
6ヶ月～1年前	66
1年前～2年前	52
2年前～3年前	15
3年前～10年前	42
10年以上前	22
計	283

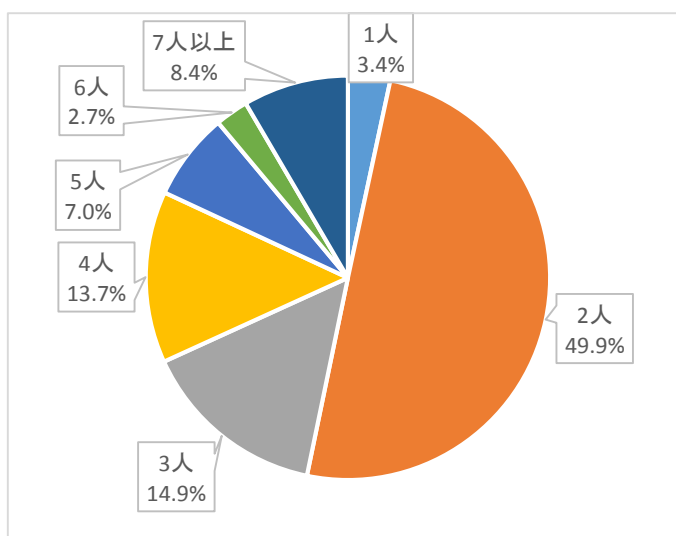


熱海への来訪が 2 回目以上の方に、前回、熱海を利用したのはいつ頃かと尋ねたところ、「6 ヶ月以内」が 30.4%で最も多く、次いで、「6 ヶ月～1 年前」(23.3%)、「1 年前～2 年前」(18.4%)の順となった。

「6 ヶ月以内」、「6 ヶ月～1 年前」を合わせると 53.7%となり、半数以上の方が、過去 1 年以内に熱海に 1 度若しくは 2 回以上訪れているという結果となった。

■ 同行人員（あなたを含めたご同行人数は？）

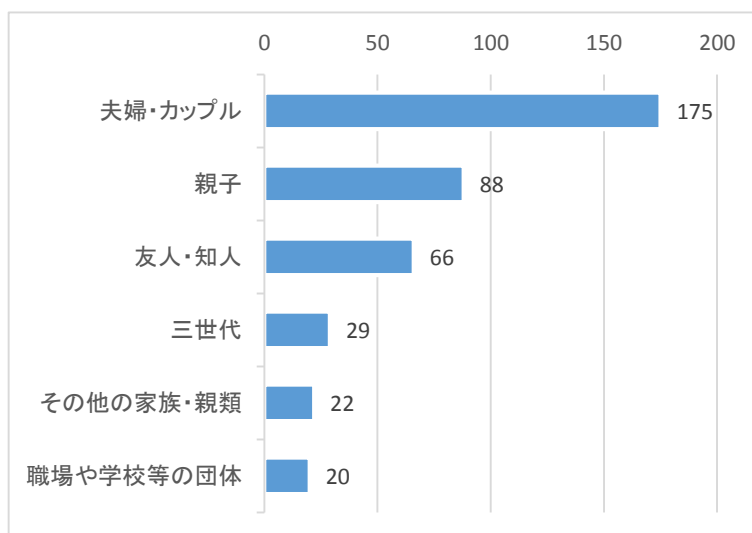
1人	14
2人	207
3人	62
4人	57
5人	29
6人	11
7人以上	35
計	415



回答者を含めた同行人員を尋ねたところ、「2人」が49.9%で最も多く、次いで、「4人」(23.7%)、「3人」(14.9%)の順となった。

■ グループ形態（ご同行の方とはどのようなグループですか？）

夫婦・カップル	175
親子	88
友人・知人	66
三世代	29
その他の家族・親類	22
職場や学校等の団体	20
計	400



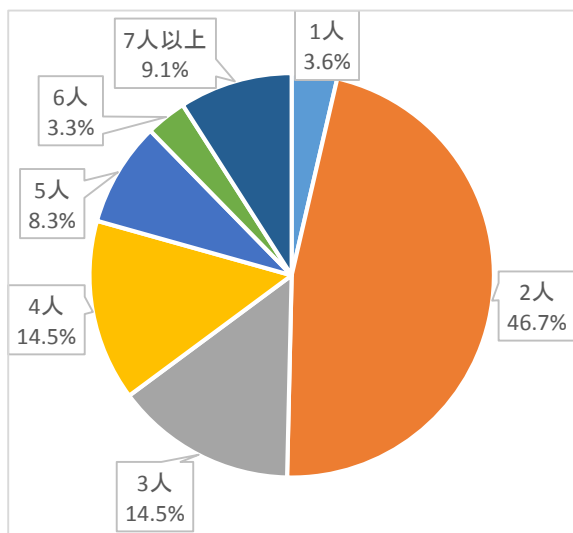
同行者がある方に、グループの形態を尋ねたところ、「夫婦・カップル」が43.6%と最も多く、次いで、「親子」(22.0%)、「友人・知人」(16.5%)の順となった。

□ 同行人員 × 年代

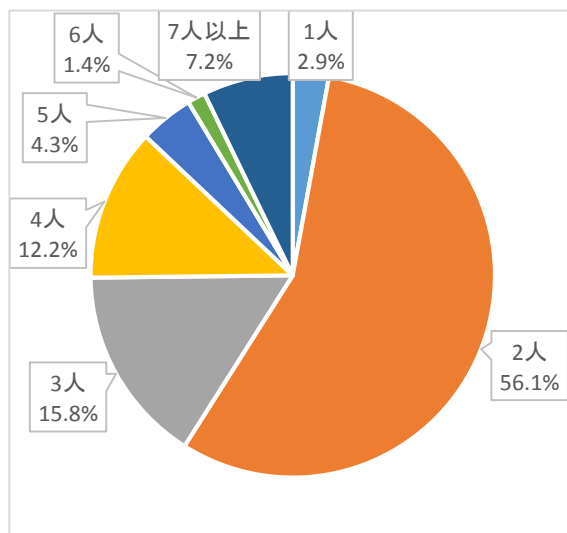
□ グループ形態 × 年代

	同行人員			グループ形態	
	40代以下	50代以上		40代以下	50代以上
1人	10	4	夫婦・カップル	104	71
2人	129	78	親子	64	24
3人	40	22	友人・知人	44	22
4人	40	17	三世代	21	8
5人	23	6	その他の家族・親類	15	7
6人	9	2	職場や学校等の団体	17	3
7人以上	25	10	計	265	135
計	276	139			

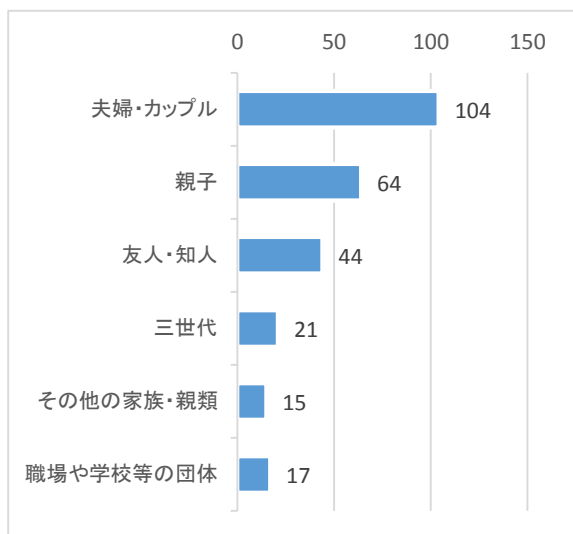
【同行人員:年代】40代以下



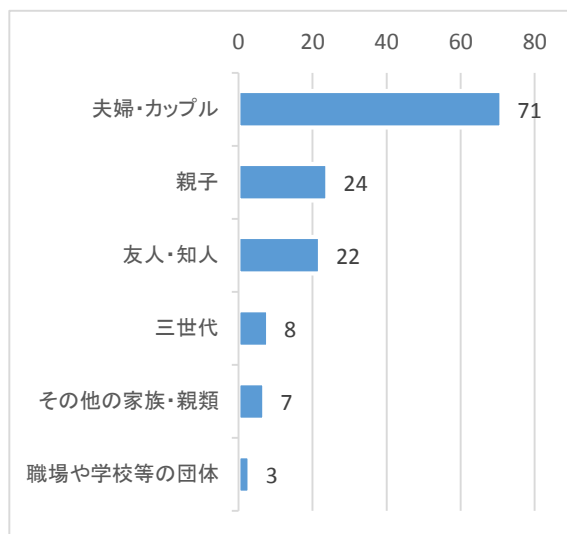
【同行人員:年代】50代以上



【グループ形態:年代】40代以下



【グループ形態:年代】50代以上

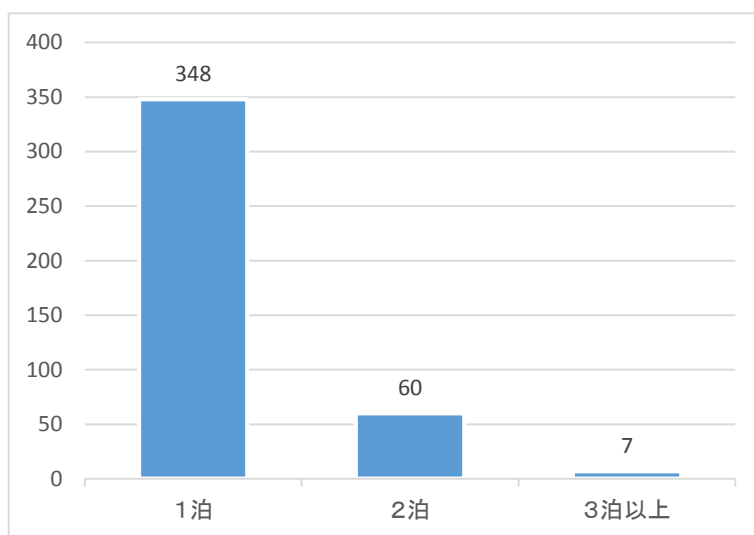


同行人員、グループ形態を年代別に見てみると、同行人員では、「40代以下」では、「2人」が46.7%で最も多く、次いで、「3人」・「4人」(14.5%)の順となり、「50代以上」でも「2人」が56.2%で最も多く、次いで「3人」(15.8%)、「4人」(12.2%)と、旅行の小グループ化が顕著となっており、年代が高いほど同行人員が減少する傾向が見られる。

グループ形態では、同行者2人が最も多いことから、「夫婦・カップル」、「親子」の順で、年代的な差は見られない。

■ 泊数（熱海では何泊されますか？）

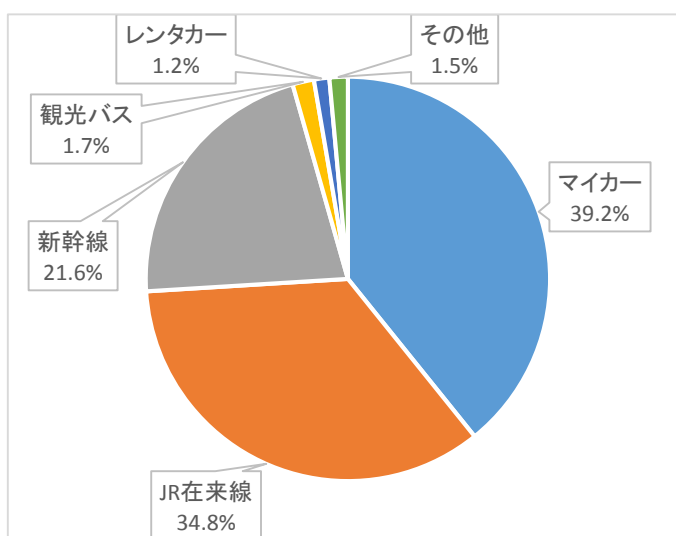
1泊	348
2泊	60
3泊以上	7
計	415



熱海旅行では、宿泊日数を訪ねたところ、「1泊」が83.9%と大多数を占めた。

■ 交通手段（熱海にはどのような交通手段で到着しましたか？）

マイカー	160
JR 在来線	142
新幹線	88
観光バス	7
レンタカー	5
その他	6
計	408

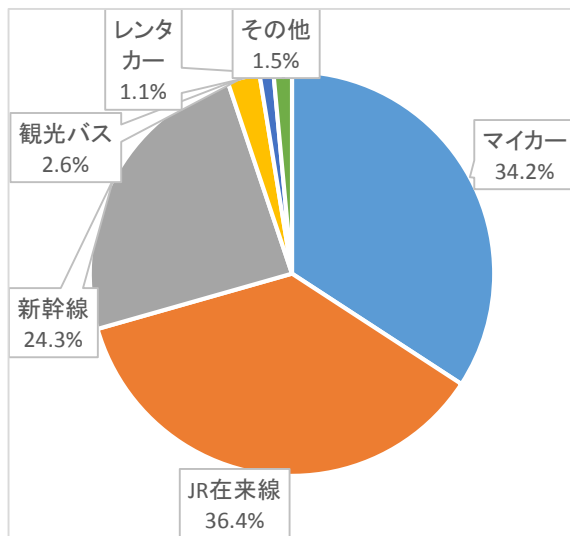


熱海への交通手段を尋ねたところ、「マイカー」が39.2%で最も多かったが、「JR 在来線」(34.8%)、「新幹線」(21.6%)の鉄道利用を合わせると56.4%の半数を超え、鉄道利用者が多いという結果となった。

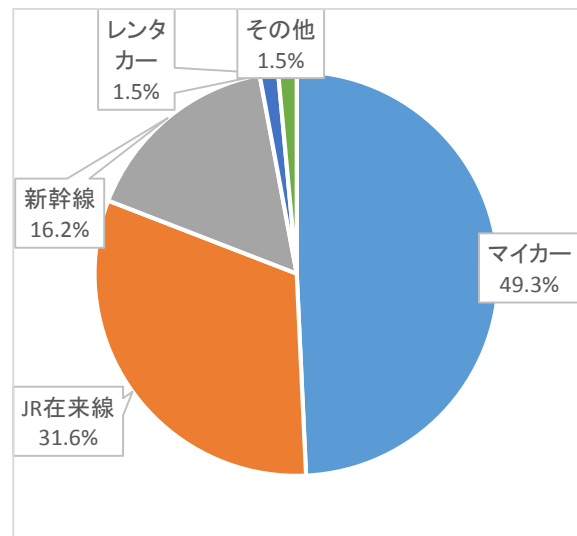
□ 交通手段 × 年代

	40代以下	50代以上
マイカー	93	67
JR 在来線	99	43
新幹線	66	22
観光バス	7	
レンタカー	3	2
その他	4	2
計	272	136

40代以下



50代以上

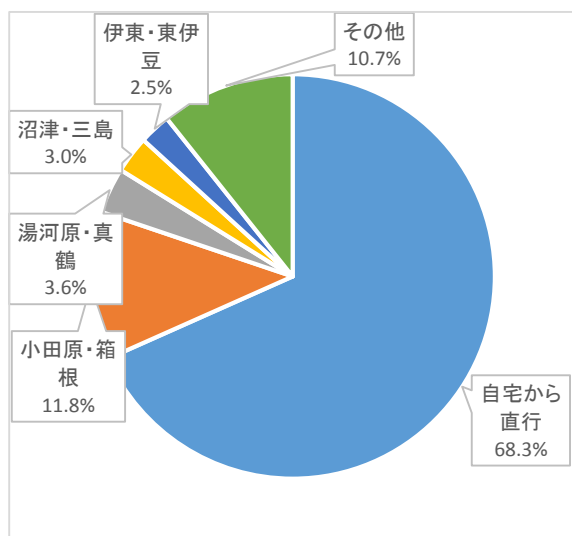


交通手段を年代別に見てみると、「40代以下」では「JR 在来線」が36.4%、「50代以上」では「マイカー」が49.3%で最も多くなっており、違いが見られる。

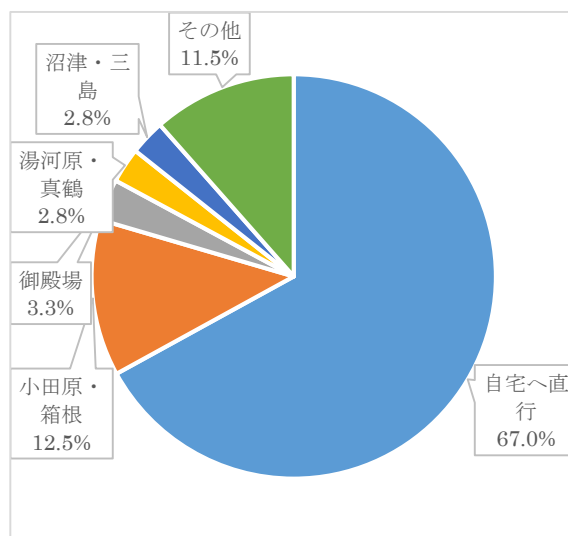
■ 立寄り場所（熱海に(到着される前・出発後)に立寄ったエリアはありますか？）＜複数回答＞

到着前 (n=405)		出発後 (n=377)	
自宅から直行	300	自宅へ直行	262
小田原・箱根	52	小田原・箱根	49
湯河原・真鶴	16	御殿場	13
沼津・三島	13	湯河原・真鶴	11
伊東・東伊豆	11	沼津・三島	11
その他	47	その他	45
計	439	計	391

【到着前】



【出発後】

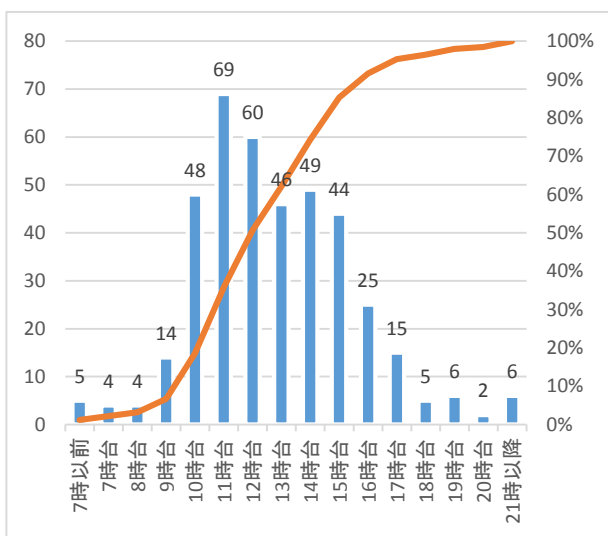


熱海への到着前及び出発後に周辺の観光地へ立寄ったか尋ねたところ、到着前(68.3%)、出発後(67.0%)ともに2/3の方が自宅と熱海との往復のみという結果となった。全体に、交通手段で鉄道利用が多いことから妥当な結果といえる。

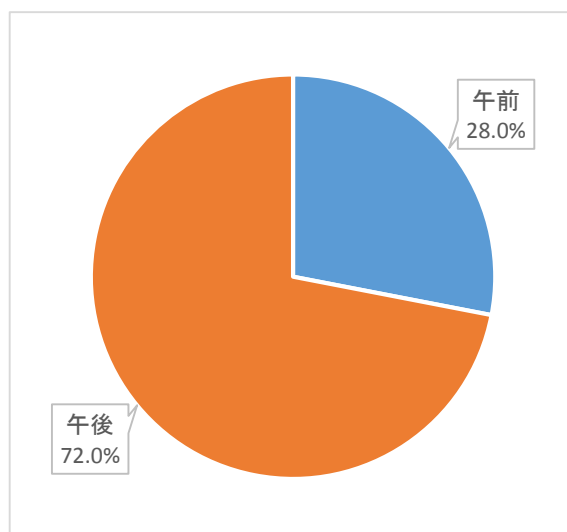
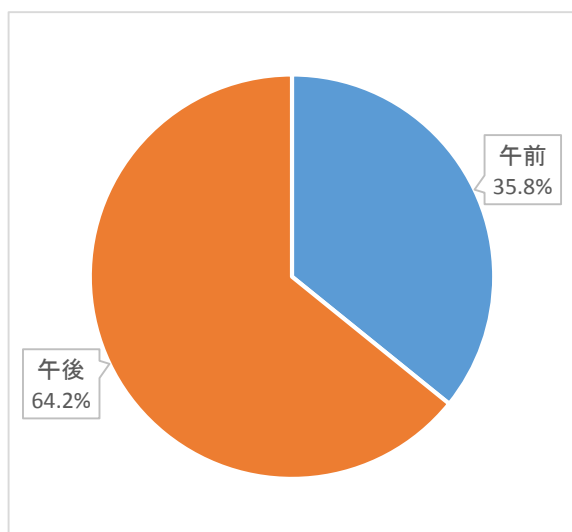
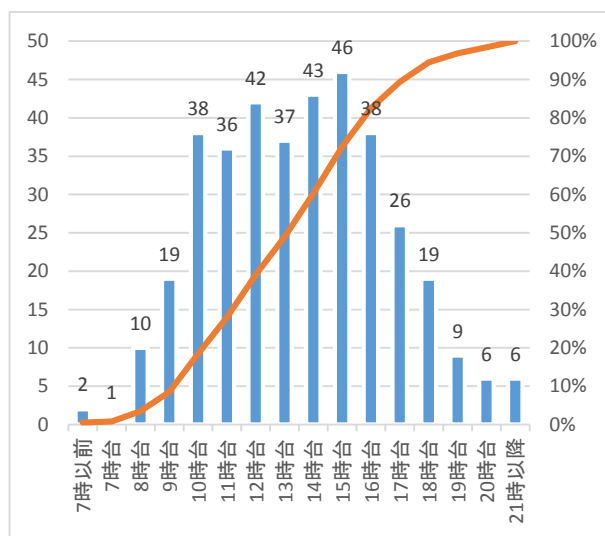
■ 到着時間・出発時間（熱海に(到着・出発)したのは何時頃ですか？）

	到着時間	出発時間
7時以前	5	2
7時台	4	1
8時台	4	10
9時台	14	19
10時台	48	38
11時台	69	36
12時台	60	42
13時台	46	37
14時台	49	43
15時台	44	46
16時台	25	38
17時台	15	26
18時台	5	19
19時台	6	9
20時台	2	6
21時以降	6	6
計	402	378

【到着時間】



【出発時間】



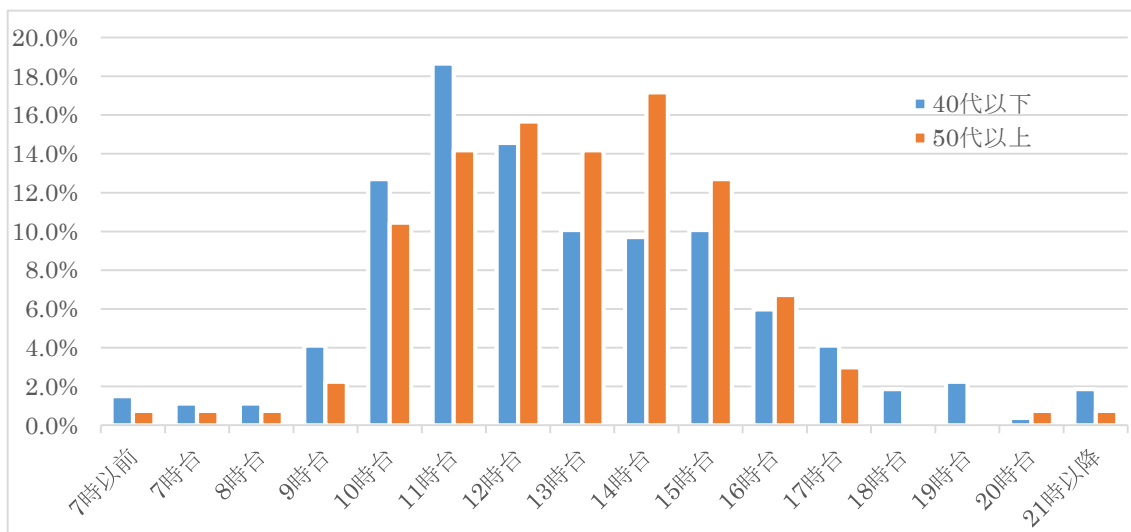
熱海への到着時間のピークは、11時台(17.2%)で、午前中のうちに35.8%の方が熱海に到着しています。

一方、熱海からの出発時間のピークは、15時台(12.2%)で、72.0%の方がチェックアウト後の午後も熱海に滞在しています。

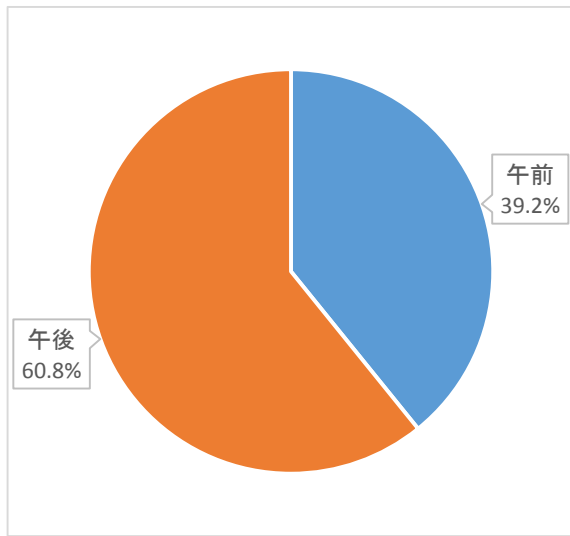
□ 到着・出発時間 × 年代

	到着時間		出発時間	
	40代以下 (%)	50代以上 (%)	40代以下 (%)	50代以上 (%)
7時以前	1.5%	0.7%	0.4%	0.8%
7時台	1.1%	0.7%	0.0%	0.8%
8時台	1.1%	0.7%	3.2%	1.6%
9時台	4.1%	2.2%	4.4%	6.3%
10時台	12.7%	10.4%	9.2%	11.7%
11時台	18.7%	14.2%	6.8%	14.8%
12時台	14.6%	15.7%	10.0%	13.3%
13時台	10.1%	14.2%	11.6%	6.3%
14時台	9.7%	17.2%	10.0%	14.1%
15時台	10.1%	12.7%	12.8%	10.9%
16時台	6.0%	6.7%	10.4%	9.4%
17時台	4.1%	3.0%	8.0%	4.7%
18時台	1.9%	0.0%	5.6%	3.9%
19時台	2.2%	0.0%	3.2%	0.8%
20時台	0.4%	0.7%	2.0%	0.8%
21時以降	1.9%	0.7%	2.4%	0.0%

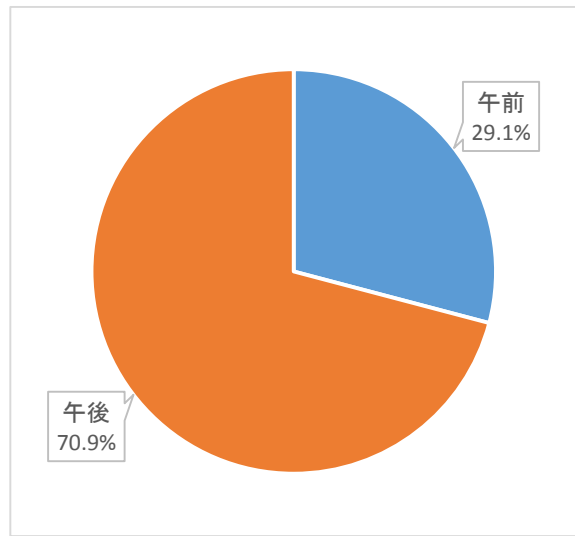
【到着時間】



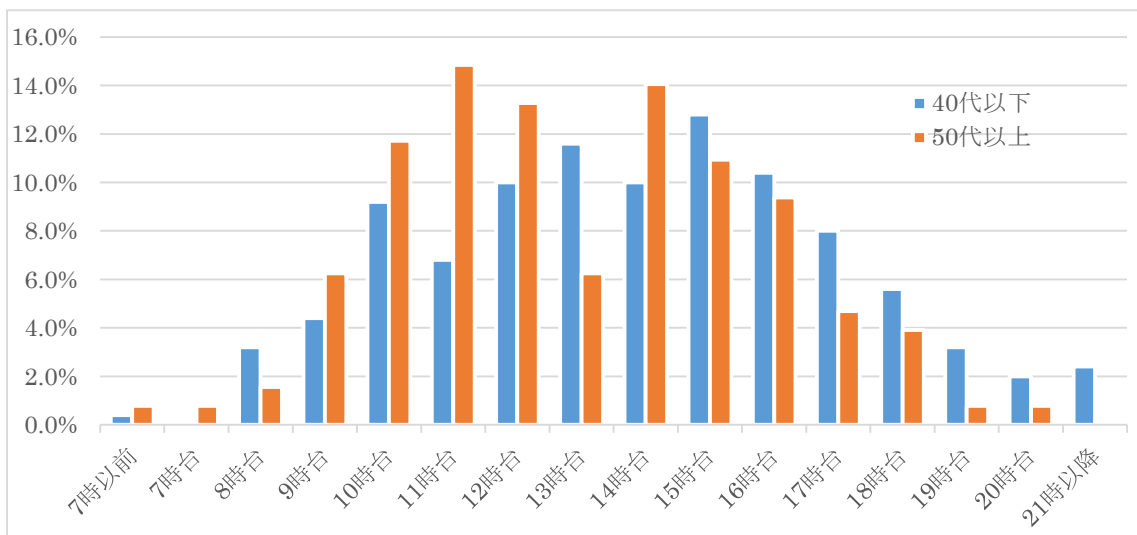
40代以下



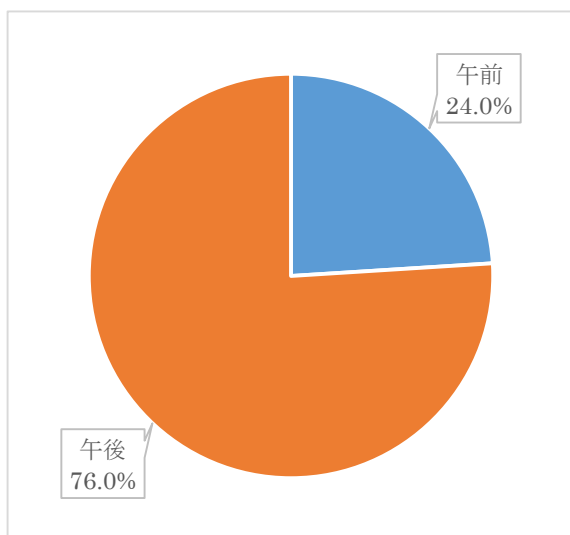
50代以上



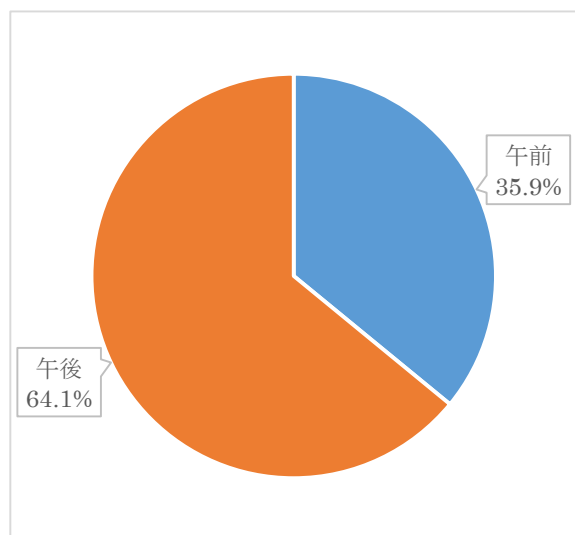
【出発時間】

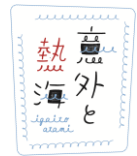


40代以下



50代以上





到着時間を年代別に見てみると、「40代以下」では11時台(18.7%)、「50代以上」では14時台(14.2%)がピークであり、「40代以下」の方が、熱海への到着時間が早い傾向にあります。

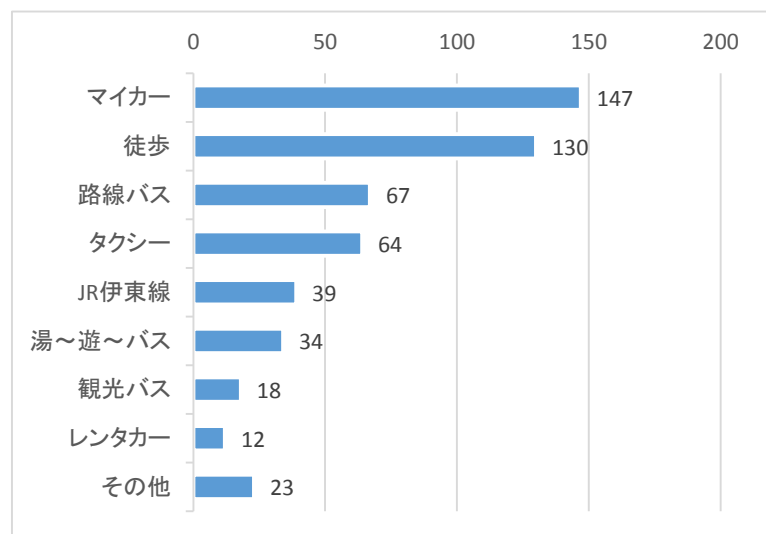
出発時間を年代別に見てみると、「40代以下」では15時台(12.8%)がピークになりますが、「50代以上」では、11時台(14.8%)、14時台(14.1%)と2つのピークがあることがわかります。「40代以下」の方が、熱海からの出発時間が遅い傾向があります。

到着時間・出発時間を見てみると、年代が若いほど、熱海市内への滞在時間が長い傾向が認められます。

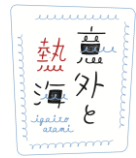
■ 市内移動手段（熱海市内での移動手段は？）＜複数回答＞

マイカー	147
徒歩	130
路線バス	67
タクシー	64
JR伊東線	39
湯～遊～バス	34
観光バス	18
レンタカー	12
その他	23
計	534

(n=400)



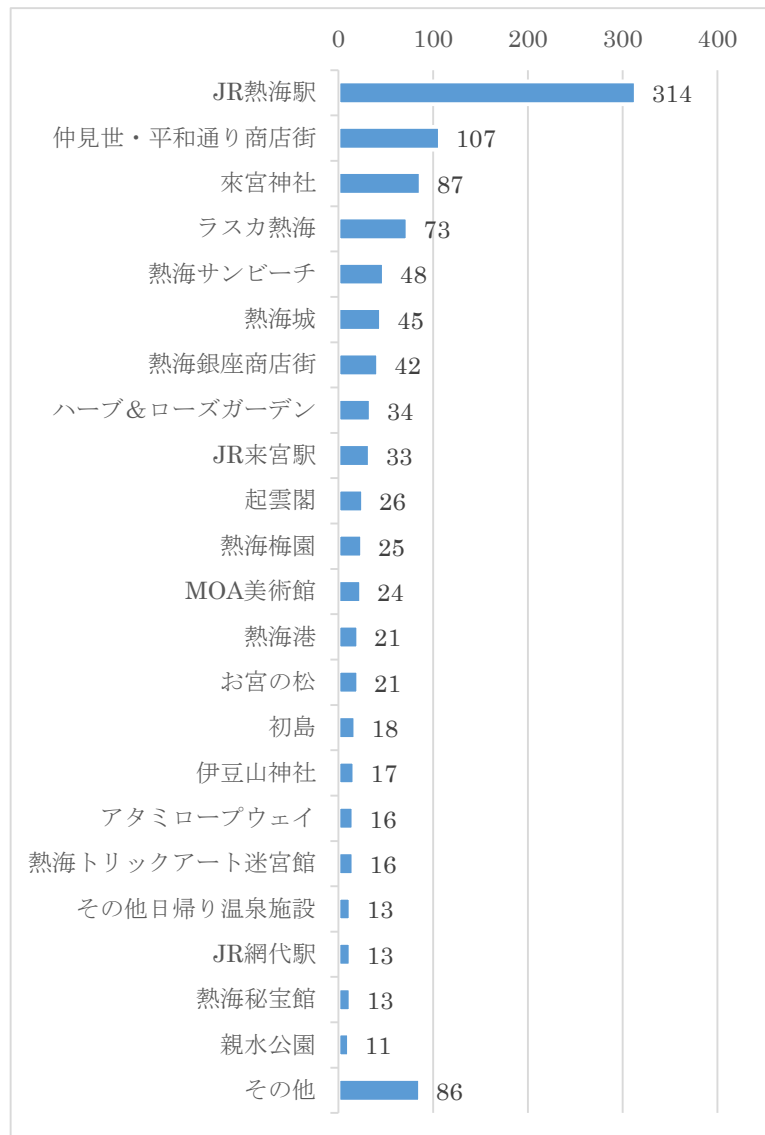
熱海旅行における市内での移動手段を尋ねたところ、「マイカー」が36.7%で最も多く、次いで、「徒歩」(32.5%)、「路線バス」(16.8%)、「タクシー」(16.0%)の順となった。熱海までの交通手段において、「マイカー」が39.2%であることから妥当な結果といえる。



■ 市内立寄りスポット <複数回答>

JR 熱海駅	314
仲見世・平和通り商店街	107
來宮神社	87
ラスカ熱海	73
熱海サンビーチ	48
熱海城	45
熱海銀座商店街	42
ハーブ&ローズガーデン	34
JR 來宮駅	33
起雲閣	26
熱海梅園	25
MOA 美術館	24
熱海港	21
お宮の松	21
初島	18
伊豆山神社	17
アタミローブウェイ	16
熱海トリックアート迷宮館	16
その他日帰り温泉施設	13
JR 網代駅	13
熱海秘宝館	13
親水公園	11
その他	86
計	1103

(n=415)



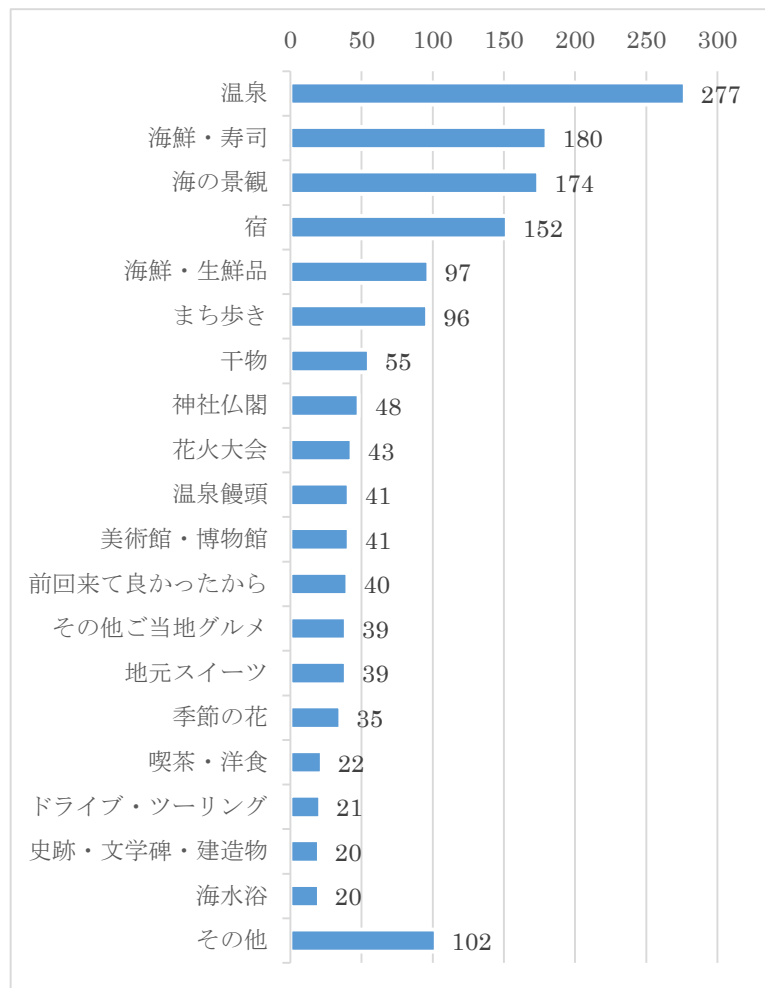
市内での立寄りスポットは、回答が多い順に「JR 熱海駅」、「仲見世・平和通り商店街」、「來宮神社」、「ラスカ熱海」、「熱海サンビーチ」の順で、鉄道利用者が多いこともあり JR 熱海駅周辺へに立寄りが多くなっています。

3. 熱海旅行の目的等について

■ 旅行目的（今回の熱海旅行の理由や目的は？）〈複数回答〉

温泉	277
海鮮・寿司	180
海の景観	174
宿	152
海鮮・生鮮品	97
まち歩き	96
干物	55
神社仏閣	48
花火大会	43
温泉饅頭	41
美術館・博物館	41
前回来て良かったから	40
その他ご当地グルメ	39
地元スイーツ	39
季節の花	35
喫茶・洋食	22
ドライブ・ツーリング	21
史跡・文学碑・建造物	20
海水浴	20
その他	102
計	1542

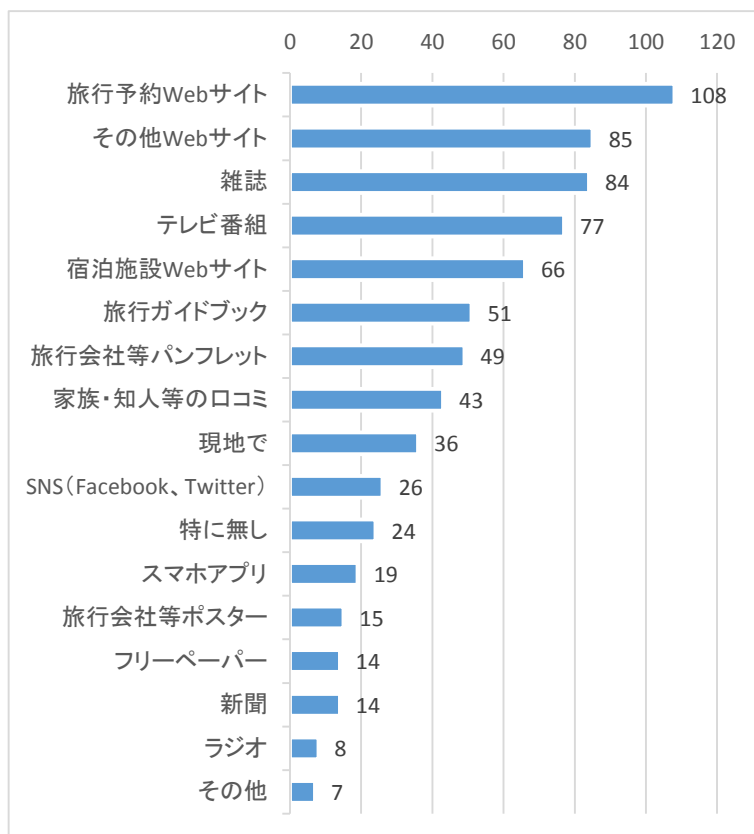
(n=401)



熱海旅行の目的を訪ねたところ、「温泉」が 69.1%で最も多く、次いで、「海鮮・寿司」(44.9%)、「海の景観」(43.4%)、「宿」(37.9%)、「海鮮・生鮮品」(24.2%)の順となった。

■ 情報入手先（今回の熱海旅行の観光情報の入手先は？）＜複数回答＞

旅行予約 Web サイト	108
その他 Web サイト	85
雑誌	84
テレビ番組	77
宿泊施設 Web サイト	66
旅行ガイドブック	51
旅行会社等パンフレット	49
家族・知人等の口コミ	43
現地で	36
SNS(Facebook、Twitter)	26
特に無し	24
スマホアプリ	19
旅行会社等ポスター	15
フリーペーパー	14
新聞	14
ラジオ	8
その他	7
計	726

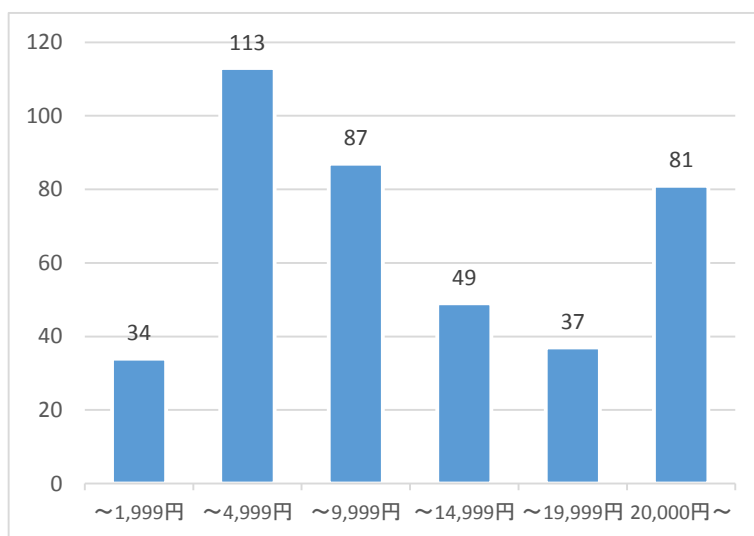


(n=402)

熱海旅行の勘定方法の入手先を尋ねたところ、「旅行予約 Web サイト」が 26.9%で最も多く、次いで、「その他 Web サイト」(21.1%)、「雑誌」(20.9%)、「テレビ番組」(19.2%)の順となった。

■ 交通費（今回のご旅行の一人あたりのおおよその交通費は？）

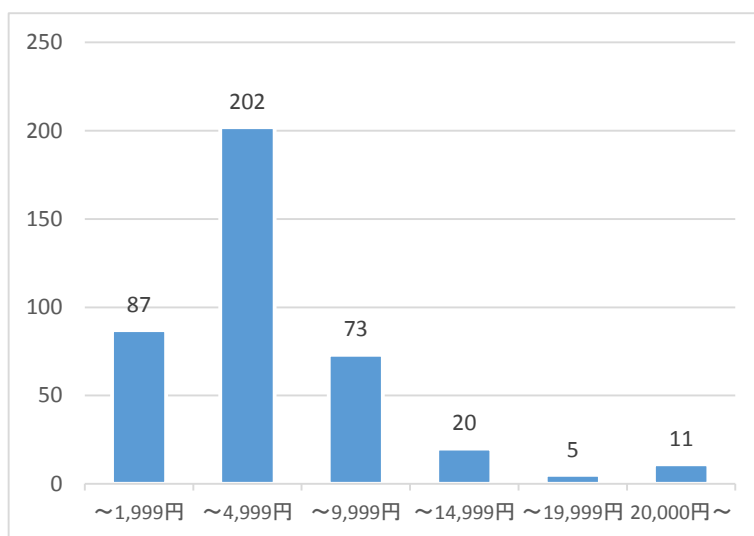
～1,999 円	34
～4,999 円	113
～9,999 円	87
～14,999 円	49
～19,999 円	37
20,000 円～	81
計	401



熱海旅行における一人あたりのおおよその交通費を訪ねたところ、「2,000 円～4,999 円」が 28.2%で最も多く、次いで「5,000 円～9,999 円」(21.7%)、「20,000 円以上」(20.2%)の順となった。

■ 土産代（今回のご旅行の一人あたりのおおよその土産代は？）

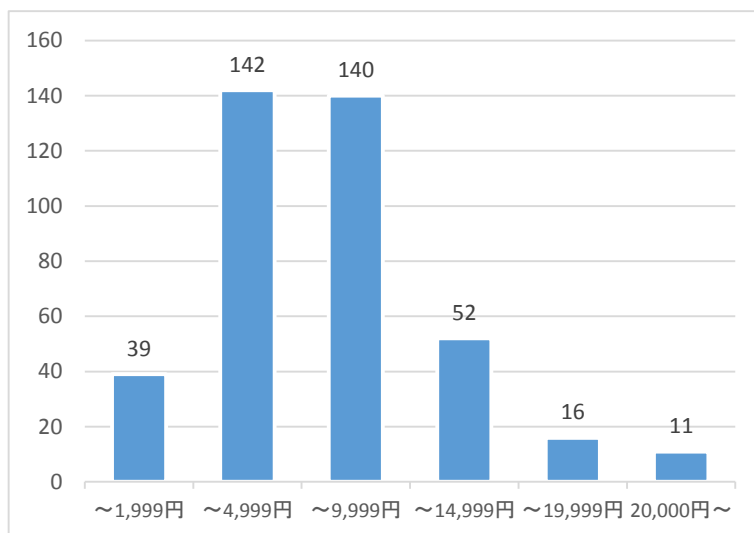
～1,999円	87
～4,999円	202
～9,999円	73
～14,999円	20
～19,999円	5
20,000円～	11
計	398



熱海旅行での一人あたりのおおよその土産代を尋ねたところ、「2,000円～5,000円」が50.3%と半数を超え、次いで「1,999円以下」(21.9%)、「5,000円～9,999円」(18.3%)の順となった。

■ 外食費（今回のご旅行の一人あたりのおおよその外食費は？）

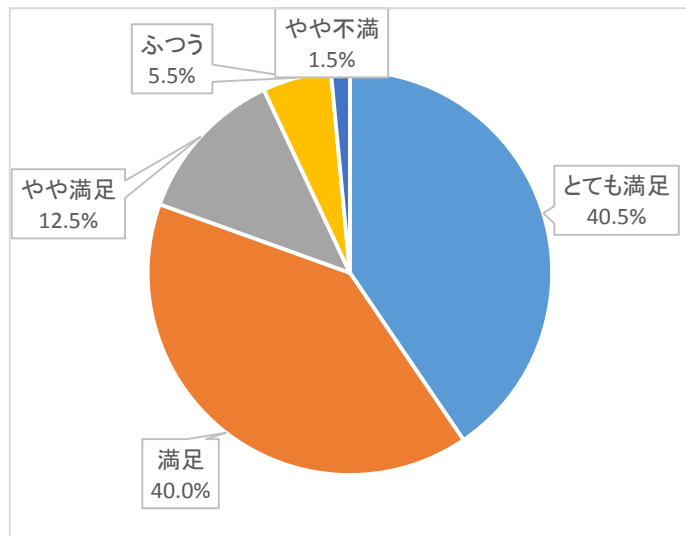
～1,999円	39
～4,999円	142
～9,999円	140
～14,999円	52
～19,999円	16
20,000円～	11
計	400



熱海旅行での一人あたりのおおよその外食費を訪ねたところ、「2,000円～4,999円」が35.5%と最も多く、次いで、「5,000円～9,999円」(35.0%)、「10,000円～14,999円」(13.0%)の順となった。

■ 満足度（今回の熱海旅行の満足度は？）

とても満足	162
満足	160
やや満足	50
ふつう	22
やや不満	6
計	400

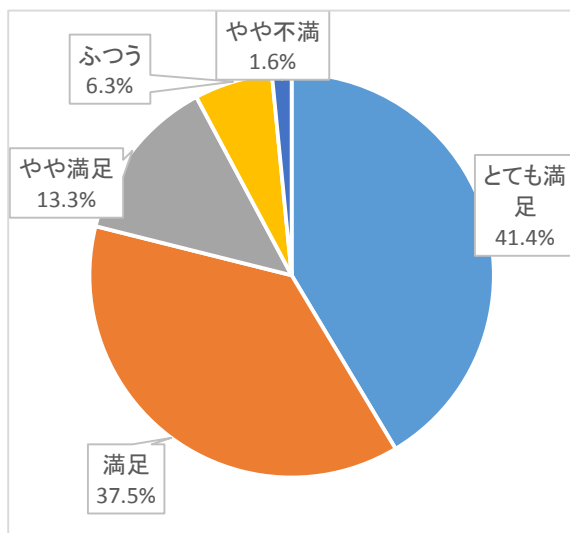


熱海旅行の満足度を訪ねたところ、「とても満足」が 40.5%と最も多く、次いで、「満足」(40.0%)、「やや満足」(12.5%)の順となった。「とても満足」と「満足」の高評価を合わせると 80.5%となった。

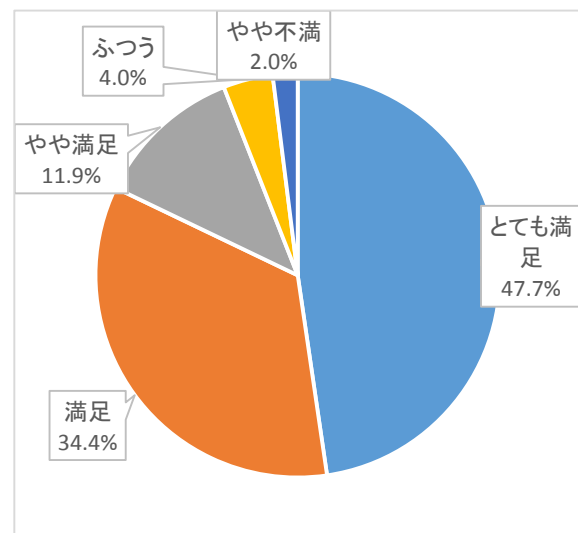
□ 満足度 × 来訪頻度・年代

	来訪頻度		年代	
	初めて	5 回以上	40 代以下	50 代以上
とても満足	53	72	118	44
満足	48	52	108	59
やや満足	17	18	30	20
ふつう	8	6	12	10
やや不満	2	3	4	2
計	128	151	272	135

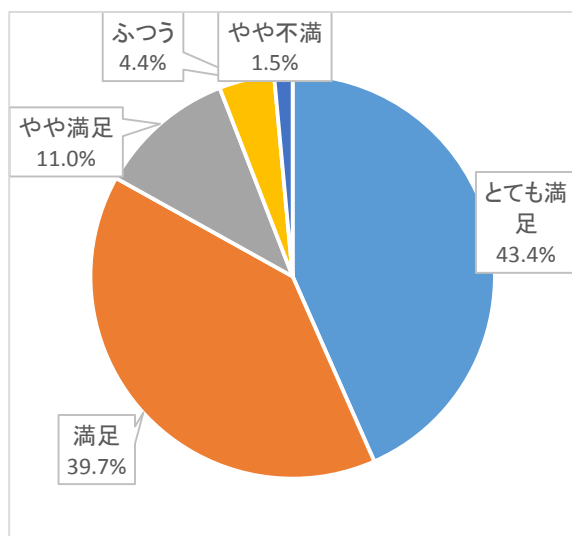
【来訪頻度】初めて



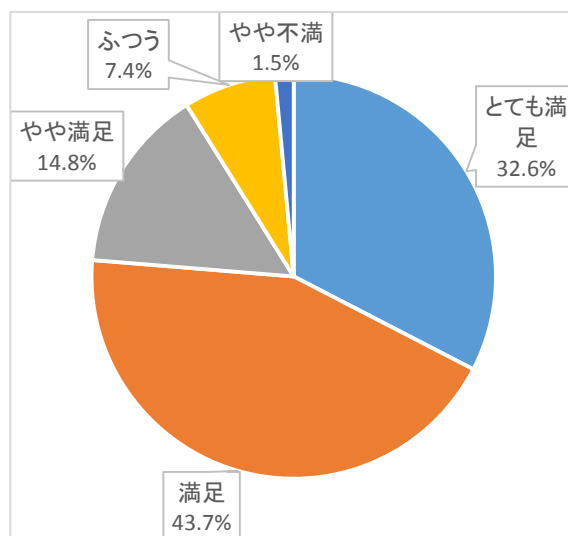
【来訪頻度】5 回以上



【年代】40代以下



【年代】50代以上



来訪頻度別に満足度を見てみると、「初めて」の方では、「とても満足」(41.4%)、「満足」(37.5%)、「5回以上」のリピーター層で、「とても満足」(47.7%)、「満足」(34.4%)となった。

とても満足	満足	やや満足	ふつう	やや不満	不満	とても不満
3	2	1	0	-1	-2	-3

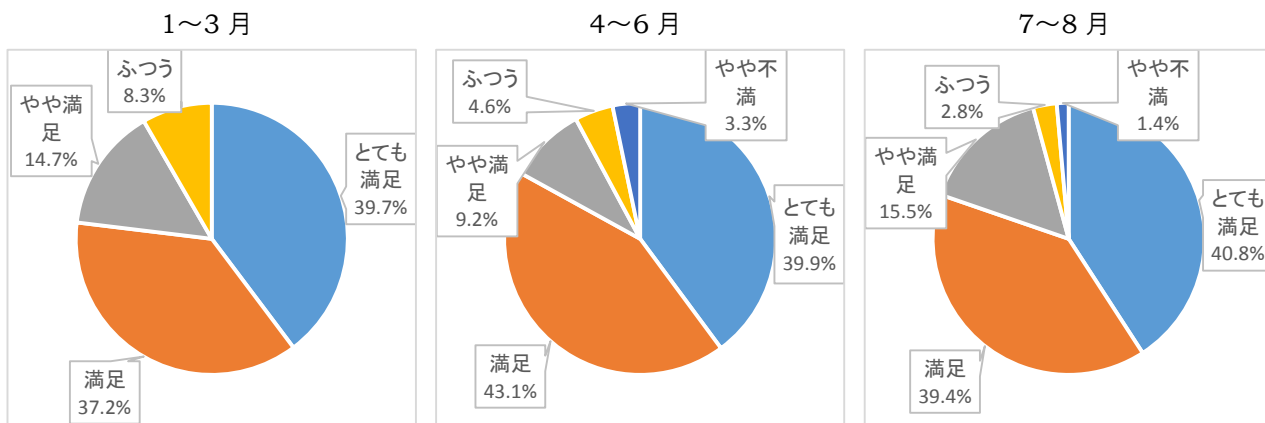
評価を数値化し、回答者の平均評価点を比べると、「初めて」2.11点、「5回以上」2.22点と、リピーター層の方が高く、全体的に評価がよかった。

年代別に満足度を見てみると、「40代以下」で「とても満足」(43.4%)、「満足」(39.7%)、「50代以上」で「とても満足」(32.6%)、「満足」(43.7%)となった。

評価を数値化すると、「40代以下」2.19点、「50代以上」1.99点と、「40代以下」の評価が高い結果となった。

□ 満足度 × 来訪月

	来訪月		
	1～3月	4～6月	7～9月
とても満足	62	61	29
満足	58	66	28
やや満足	23	14	11
ふつう	13	7	2
やや不満		5	1
計	156	153	71

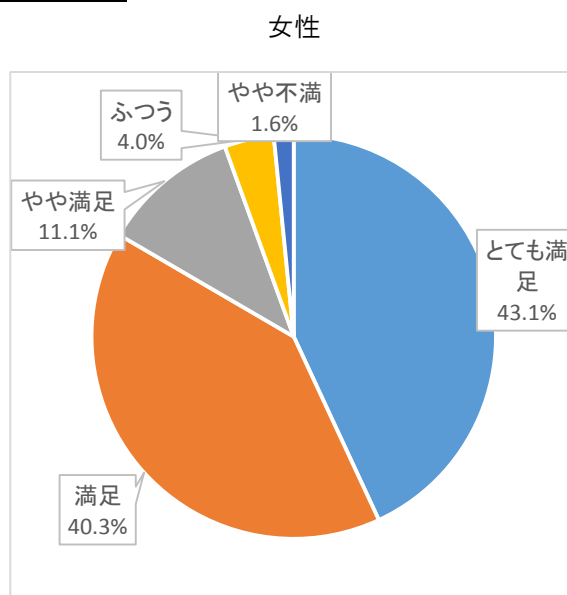
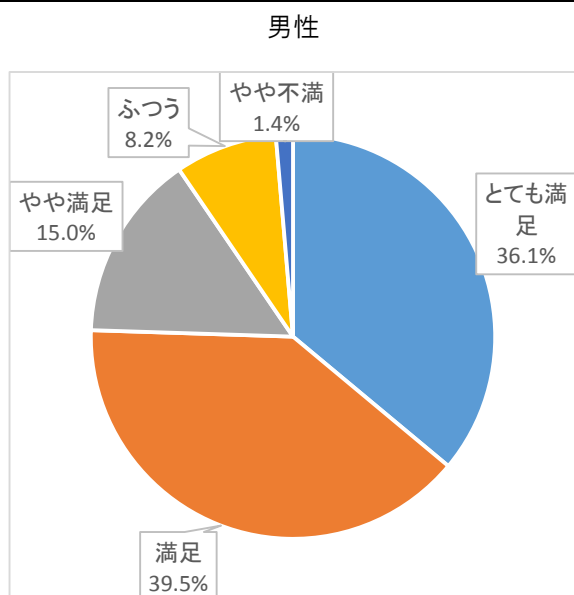


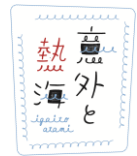
熱海旅行の来訪した月別に満足度を見てみると、「1月～3月」で「とても満足」(39.7%)、「満足」(37.2%)、「4月～6月」で「とても満足」(39.7%)、「満足」(43.1%)、「7月～9月」で「とても満足」(40.8%)、「満足」(39.4%)となった。

満足度を数値化すると、「1月～3月」20.8点、「4月～6月」2.12点、「7月～9月」2.15点と、相対的に「7月～9月」の評価が高くなった。

□ 満足度 × 性別

	男性	女性
とても満足	53	109
満足	58	102
やや満足	22	28
ふつう	12	10
やや不満	2	4
計	147	253





性別ごとに満足度を見てみると、「男性」で「とても満足」(36.1%)、「満足」(39.5%)、「女性」で「とても満足」(48.1%)、「満足」(40.3%)となった。

満足度を数値化すると、「男性」 2.01 点、「女性」 2.19 点と、「女性」の評価が高くなった。

【 来訪頻度 】	初めて	5 回以上
平均評価点	2.11	2.22

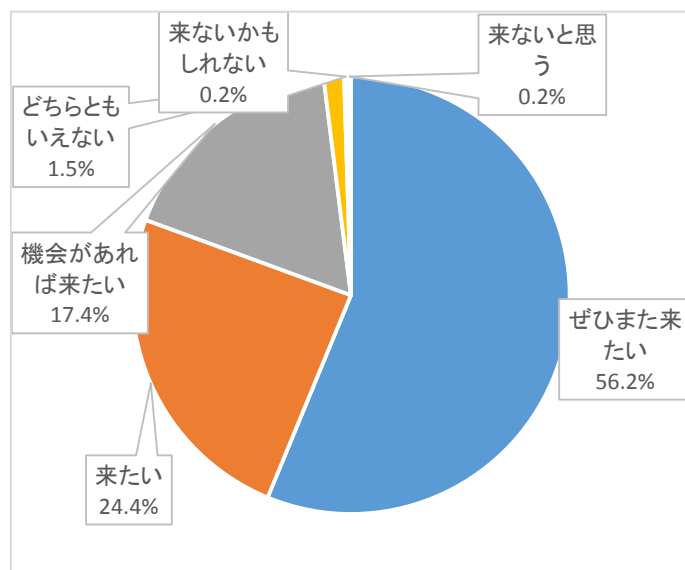
【 年代 】	40 代以下	50 代以上
平均評価点	2.19	1.99

【 来訪月 】	1 月～3 月	4 月～6 月	7 月～9 月
平均評価点	2.08	2.12	2.15

【 性別 】	男性	女性
平均評価点	2.01	2.19

■ 来訪意向（今後、熱海へまた来たいと思われませんか？）

ぜひまた来たい	226
来たい	98
機会があれば来たい	70
どちらともいえない	6
来ないかもしれない	1
来ないと思う	1
計	402

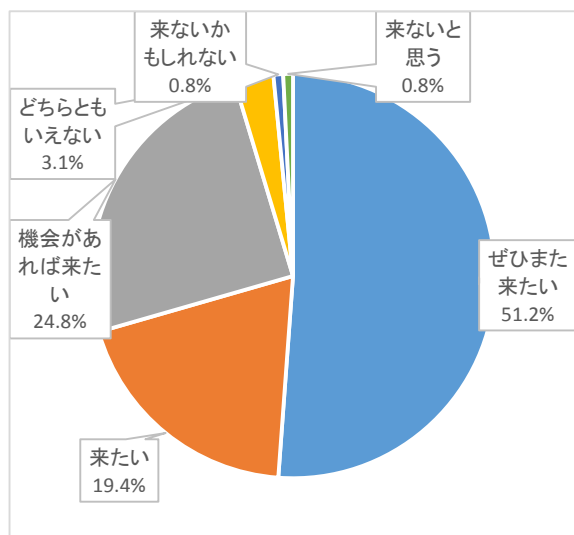


今後、熱海へまた来たいと思うかと再来訪意向を尋ねたところ、「ぜひまた来たい」が 56.2%で最も多く、次いで、「来たい」(24.4)、「機会があれば来たい」(17.4%)の順となった。「ぜひまた来たい」と「来たい」を合わせた積極的な回答は、80.6%となった。

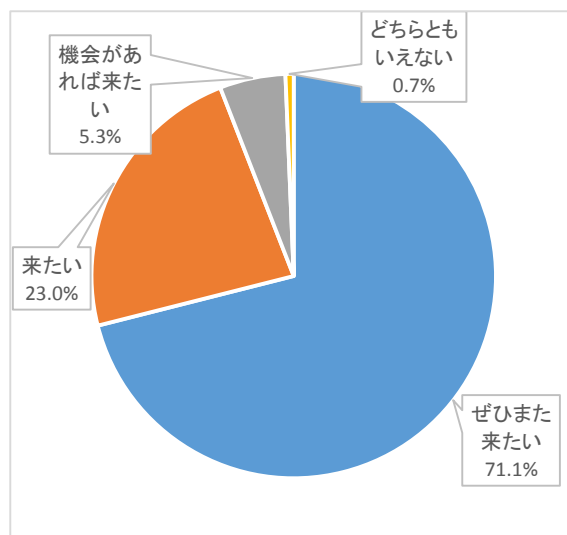
□ 来訪意向 × 来訪頻度 ・ 性別 ・ 年代

	来訪頻度		性別		年代	
	初めて	5回以上	男性	女性	40代以下	50代以上
ぜひまた来たい	66	108	69	157	159	67
来たい	25	35	50	48	57	41
機会があれば来たい	32	8	24	46	46	24
どちらともいえない	4	1	4	2	3	3
来ないかもしれない	1		1			1
来ないと思う	1			1	1	
計	129	152	148	254	266	136

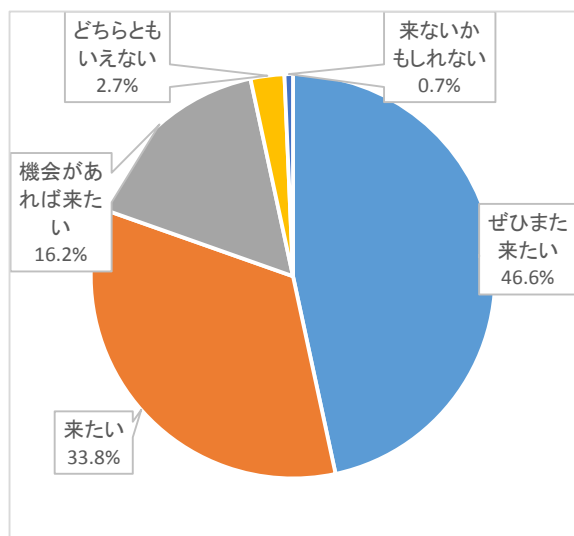
【来訪頻度】初めて



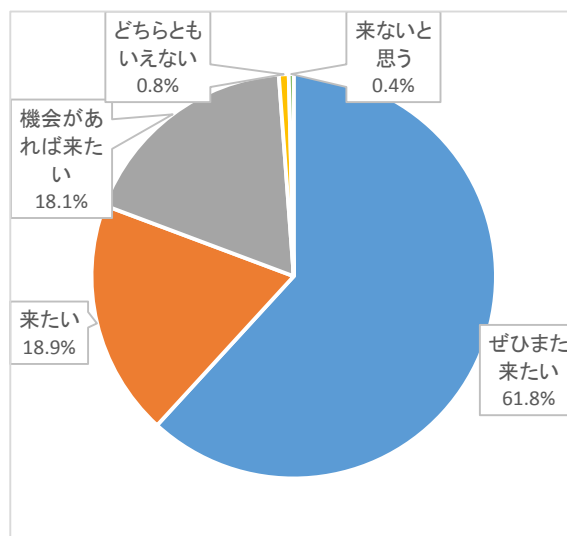
【来訪頻度】5回以上



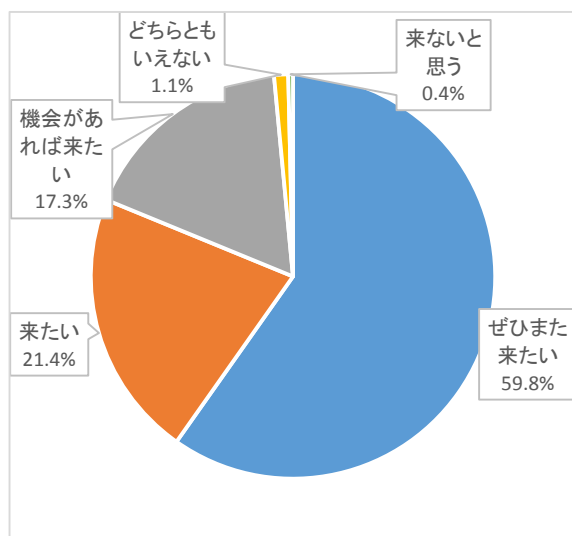
【性別】男性



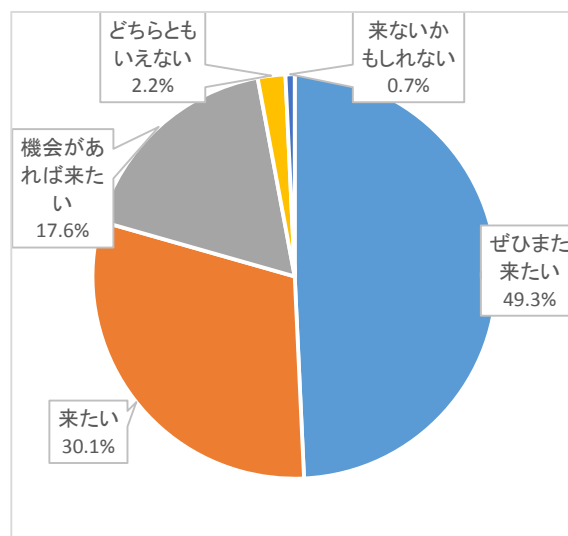
【性別】女性



【年代】40代以下



【年代】50代以上



来訪頻度の別による再来訪意向を見てみると、「初めて」で「ぜひまた来たい」(51.2%)、「来たい」(19.4%)、「5回以上」で「ぜひまた来たい」(71.1%)、「来たい」(23.0%)となった。

ぜひまた来たい	来たい	機会があれば来たい	どちらともいえない	来ないかもしれない	来ないと思う	絶対に来ない
3	2	1	0	-1	-2	-3

再来訪意向を数値化し、回答者の平均点を比べると、「初めて」2.151点、「5回以上」2.64点と、リピーター層の方が高く、全体的に再来訪意向が高くなった。

性別ごとに再来訪意向を見てみると、「男性」で「ぜひまた来たい」(46.6%)、「来たい」(33.8%)、「女性」で「ぜひまた来たい」(61.8%)、「来たい」(18.9%)となった。

再来訪意向を数値化すると、「男性」2.23点、「女性」2.41点と、「女性」の方の再来訪意向が高い結果となった。

年代別に再来訪意向を見てみると、「40代以下」で「ぜひまた来たい」(59.8%)、「来たい」(21.4%)、「50代以上」で「ぜひまた来たい」(49.3%)、「来たい」(30.1%)となった。

再来訪意向を数値化すると、「40代以下」2.39点、「50代以上」2.25点と、「40代以下」の方の再来訪意向が高い結果となった。

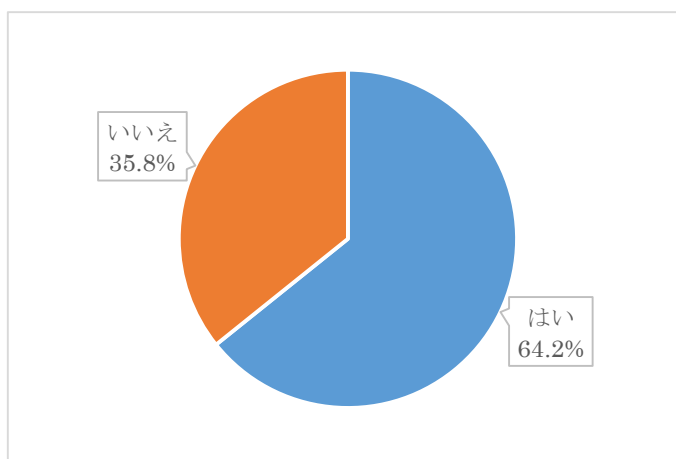
【 来訪頻度 】	初めて	5 回以上
平均評価点	2.15	2.64

【 性別 】	男性	女性
平均評価点	2.23	2.41

【 年代 】	40 代以下	50 代以上
平均評価点	2.39	2.25

■ 昼食の有無（熱海の飲食店(宿泊先以外のお店)で昼食をとりましたか？）

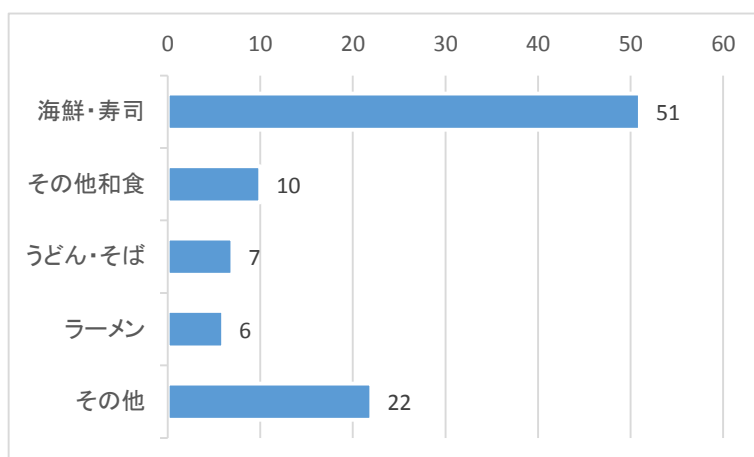
はい	97
いいえ	54
計	151



回答者のうち、64.2%の方が、宿泊施設以外のお店で昼食をとったと回答した。昼食のジャンル・予算・満足度等は以下のとおり。

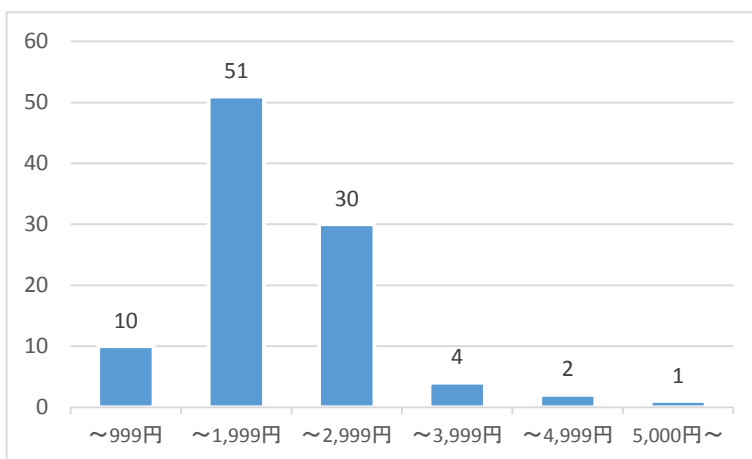
■ 昼食のジャンル

海鮮・寿司	51
その他和食	10
うどん・そば	7
ラーメン	6
その他	22
計	96



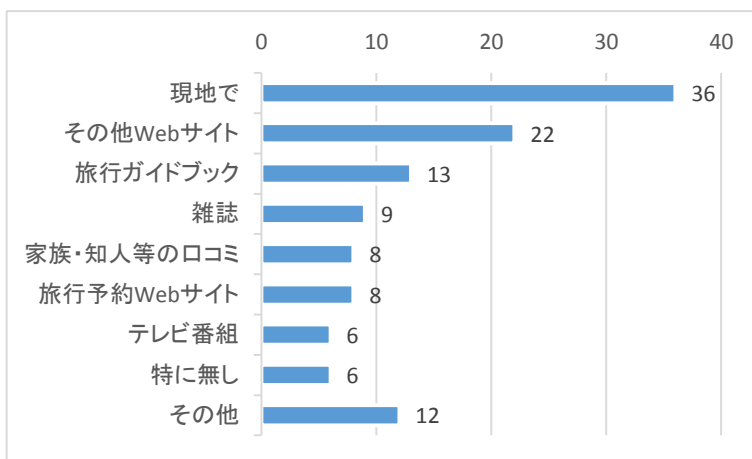
■ 昼食の予算（昼食のお一人のおおよその値段は？）

～999円	10
～1,999円	51
～2,999円	30
～3,999円	4
～4,999円	2
5,000円～	1
計	98



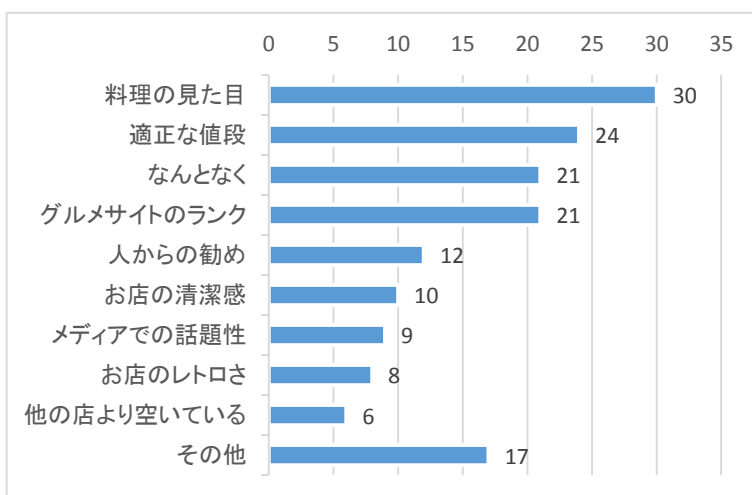
■ 昼食の情報源（昼食のお店の情報はどのように調べましたか？）＜複数回答＞

現地で	36
その他Webサイト	22
旅行ガイドブック	13
雑誌	9
家族・知人等の口コミ	8
旅行予約Webサイト	8
テレビ番組	6
特に無し	6
その他	12
計	120



■ 昼食の決め手（昼食のお店を選んだ理由はなんですか？）＜複数回答＞

料理の見た目	30
適正な値段	24
なんとなく	21
グルメサイトのランク	21
人からの勧め	12
お店の清潔感	10
メディアでの話題性	9
お店のレトロさ	8
他の店より空いている	6
その他	17
計	158



■ 昼食の満足度（昼食の値段の満足度は？）

とても満足	35
満足	39
やや満足	11
ふつう	10
やや不満	3
不満	1
計	99

