

入湯税による宿泊客数

(昭和 33 年度 ~ 平成 29 年度)

平成 30(2018)年 08 月 【2019.03 一部修正】

熱海市観光建設部観光経済課



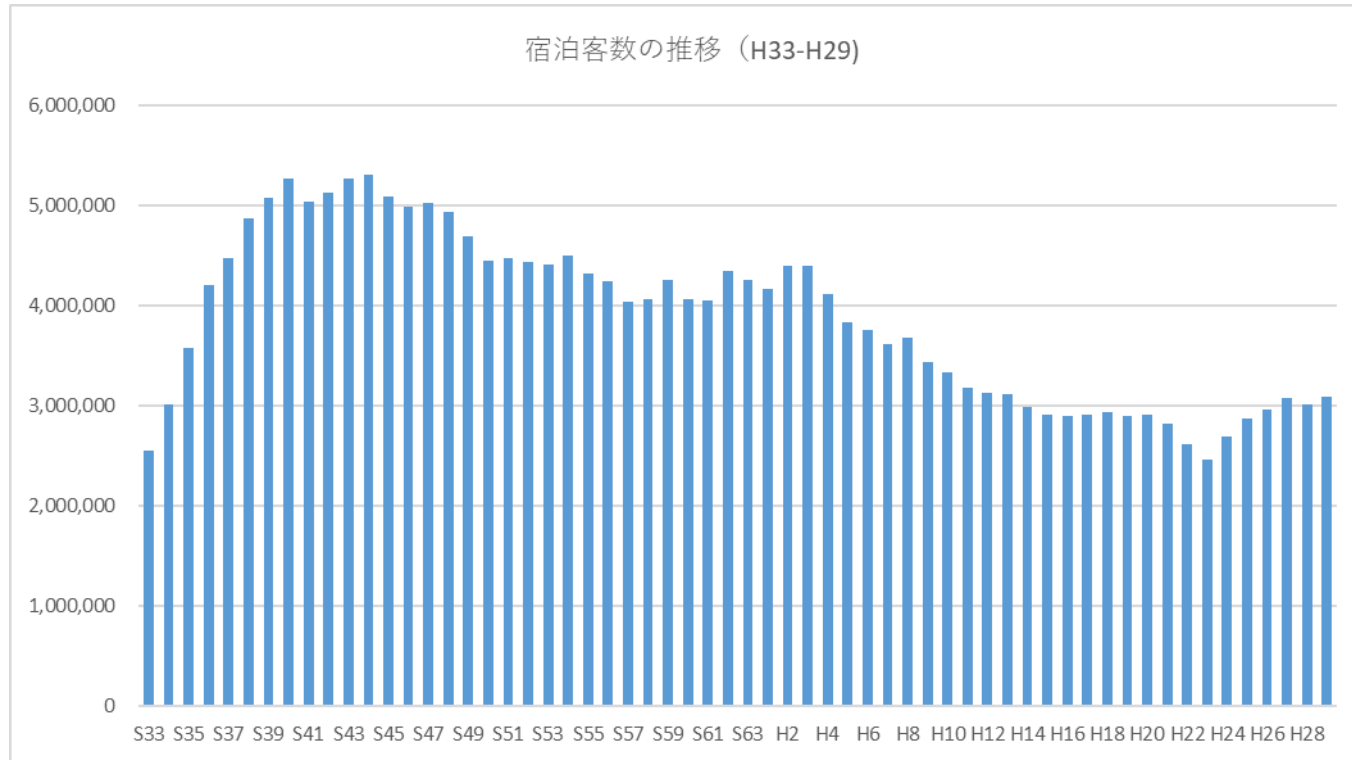
■ 入湯税による宿泊客数

年度	総数	4月	5月	6月	7月	8月	9月	10月	11月	12月	1月	2月	3月
S33	2,557,700												
S34	3,017,998												
S35	3,575,026												
S36	4,202,781												
S37	4,476,906										447,054	438,771	479,412
S38	4,871,822	468,446	434,069	324,213	268,583	431,715	341,881	491,957	421,293	260,728	464,227	466,499	498,211
S39	5,081,933	465,514	465,185	349,236	288,558	482,021	343,351	413,065	515,889	283,335	505,839	464,426	505,514
S40	5,275,105	519,473	466,946	363,098	314,634	542,585	353,611	517,641	455,339	288,346	509,514	449,742	494,176
S41	5,038,105	448,937	444,803	343,107	308,508	512,953	328,357	510,332	439,453	264,101	481,904	473,338	482,312
S42	5,129,906	464,082	452,186	340,500	341,433	506,323	333,106	504,516	454,681	295,525			
S43	5,276,750												
S44	5,315,068										568,695	472,575	506,783
S45	5,092,766	431,928	426,962	333,094	315,385	544,817	334,161	469,206	465,948	319,367	528,940	460,836	462,122
S46	4,991,147	419,705	440,203	334,295	319,098	546,518	339,218	471,689	434,054	312,784	498,552	441,549	433,482
S47	5,033,795	444,838	386,275	346,172	317,593	549,334	338,589	469,539	425,140	320,737	519,895	442,723	472,960
S48	4,942,696	441,497	409,774	347,643	316,441	556,388	359,419	434,878	442,767	321,713	461,774	424,567	425,835
S49	4,697,513	417,272	395,214	341,281	288,003	527,304	359,619	406,528	387,926	315,693	448,756	420,823	389,094
S50	4,456,795	325,541	334,885	337,599	305,474	462,997	352,240	386,854	397,770	286,300	448,389	426,596	392,150
S51	4,482,661	327,066	372,763	316,286	301,907	519,712	294,170	440,093	378,463	306,268	423,048	420,223	382,662
S52	4,436,559	334,731	342,643	293,631	304,828	534,365	301,094	396,764	403,955	299,198	442,500	409,722	373,128
S53	4,416,996	321,802	326,975	298,544	324,115	511,440	312,063	400,381	383,345	318,470	424,794	415,789	379,278
S54	4,501,970	319,240	340,558	311,502	305,903	511,662	363,971	361,968	408,320	322,014	418,035	449,652	389,145
S55	4,323,391	326,484	335,469	299,843	283,245	514,604	314,252	364,446	418,833	291,747	402,959	406,074	365,435

S56	4,251,987	299,217	340,578	296,165	292,659	507,284	285,303	360,320	399,063	302,563	403,498	398,681	366,656
S57	4,044,893	289,469	313,526	286,464	286,319	450,416	290,906	358,771	360,909	289,485	384,224	389,009	345,395
S58	4,066,471	275,421	302,255	276,603	306,288	426,898	272,679	362,600	353,039	301,149	357,782	398,874	432,883
S59	4,257,608	283,775	333,036	285,626	351,119	482,466	294,116	346,683	372,181	324,267	388,882	360,579	434,878
S60	4,063,936	317,660	309,295	293,868	345,589	457,803	318,941	336,925	411,787				
S61	4,059,530												
S62	4,223,247												
S63	4,452,016												
H1	4,401,565												
H2	4,517,020												
H3	4,378,381												
H4	3,919,990	293,535	342,127	274,534	293,823	478,632	266,308	323,897	359,431	286,328	343,394	326,040	331,941
H5	3,562,870	263,270	322,347	231,933	250,019	420,988	227,530	288,834	346,982	263,441	312,321	338,821	296,384
H6	3,461,836	232,107	301,753	235,633	266,369	423,556	226,187	286,378	330,733	273,190	288,829	308,516	288,585
H7	3,757,897												
H8	3,710,033	272,752	295,653	272,154	290,745	467,393	264,728	292,945	340,646	307,289	314,401	315,183	276,144
H9	3,577,405	227,524	267,851	255,389	290,171	458,366	250,071	279,860	335,924	304,940	291,434	296,233	319,642
H10	3,424,471	234,209	256,646	221,311	269,848	439,725	220,302	265,035	324,292	303,372	292,022	290,393	307,316
H11	3,358,694	230,507	277,426	232,020	269,150	439,016	215,532	262,688	284,221	283,271	281,085	283,404	300,374
H12	3,131,830	222,287	238,970	207,204	265,573	381,849	208,875	241,835	269,029	270,350	272,002	261,417	292,439
H13	3,110,780	229,155	234,267	212,581	249,784	383,022	210,910	230,811	266,146	272,410	273,755	260,185	287,754
H14	2,983,776	210,444	216,793	198,385	224,110	364,396	251,925	218,227	250,125	247,836	261,226	267,939	272,370
H15	2,913,998	185,934	203,714	203,555	226,148	357,170	212,372	220,610	251,425	254,098	266,801	251,636	280,535
H16	2,896,461	198,427	219,784	190,667	236,942	376,481	200,853	262,536	212,869	248,520	253,502	241,457	254,423
H17	2,914,484	190,054	217,665	189,827	237,668	338,858	249,556	220,209	232,061	280,284	247,622	239,195	271,485
H18	2,939,341	222,382	223,547	202,994	236,006	368,725	207,967	261,126	236,094	254,754	235,789	222,364	267,593

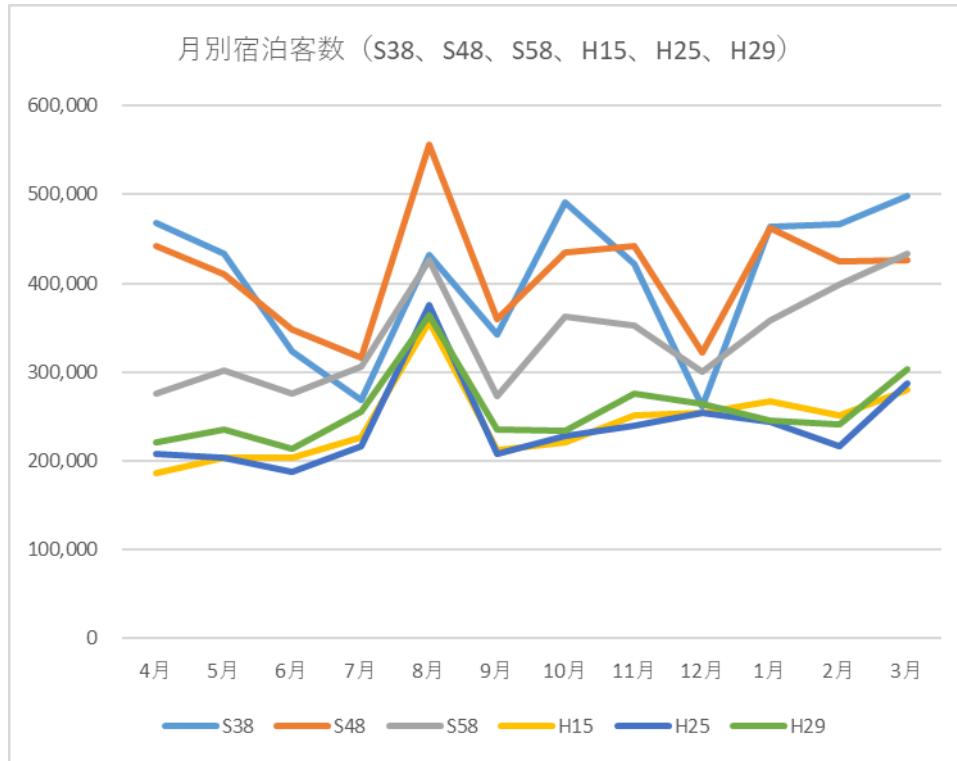


H19	2,899,205	214,610	218,522	201,184	228,928	366,809	220,983	225,126	241,581	246,227	222,481	241,783	270,971
H20	2,914,931	202,062	219,322	195,578	233,499	364,818	209,395	241,378	265,990	252,217	238,398	221,030	271,244
H21	2,819,800	198,683	212,386	184,683	229,665	359,682	225,397	220,856	238,931	239,251	230,728	220,696	258,842
H22	2,622,638	186,536	213,654	176,775	234,294	357,170	185,613	242,040	223,782	247,097	228,399	222,449	104,829
H23	2,466,829	103,996	177,490	154,559	199,421	341,210	184,470	210,075	211,588	222,675	213,705	201,702	245,938
H24	2,689,160	175,832	198,511	177,744	213,545	359,561	187,168	209,675	217,669	237,465	224,608	214,244	273,138
H25	2,871,583	207,744	203,969	187,141	217,303	375,989	208,341	227,509	239,759	254,918	244,330	216,595	287,985
H26	2,967,301	205,252	220,812	183,461	231,709	378,201	215,367	236,738	263,474	253,525	250,771	237,272	290,719
H27	3,084,025	230,545	245,027	196,400	243,943	367,489	247,508	266,598	234,188	272,257	241,576	247,646	290,848
H28	3,018,531	240,681	229,541	194,341	252,575	361,293	233,471	230,382	231,111	272,814	242,856	234,832	294,634
H29	3,088,140	220,256	235,478	213,365	256,052	364,373	235,215	233,904	275,369	264,771	245,208	241,518	302,631



- 入湯税による宿泊客数の推移は、記録が残る昭和 33 年度 2,557,700 人から、昭和 40 年代前半にかけて増加しました。昭和 34 年には 3,017,998 人と 300 万人を超え、昭和 36 年度に 4,200,781 万人と 400 万人を、昭和 39 年度には 5,081,933 人と 500 万人台を記録しました。
- この間、最も宿泊客数が多かったのは昭和 44 年度 5,315,068 人で、その後、昭和 40 年代後半は、500 万人台前後で推移したものの、昭和 50 年代は減少傾向が進み、昭和 50 年度 4,456,795 人から昭和 61 年度 4,063,936 人と昭和後半の 12 年間で 39.7 万人も減少しました。
- その後、昭和 62 年度から平成 4 年度あたりの、いわゆる「バブル期」と呼ばれる時期には一時持ち直し、410 万人から 440 万人で推移しましたが、その後、平成 5 年度には 3,830,096 人と 400 万台を割り、さらに平成 14 年度には 2,983,778 人と 300 万人台を割り込むに至りました。さらに減少傾向は続き、東日本大震災直後の平成 23 年度には 2,466,829 人と記録が残る昭和 33 年度以来、最少の宿泊人員となりました。
- 平成 24 年度からは、東日本大震災後の日本全体に景気回復基調もあり、熱海市の宿泊客数も増加傾向に転じ、平成 27 年度には 3,084,025 人と平成 13 年度以来、14 年ぶりに 300 万人台を回復し、平成 28 年度、平成 29 年度と 3 年連続で 300 万人台を維持しています。

■ 月別宿泊客数の変化



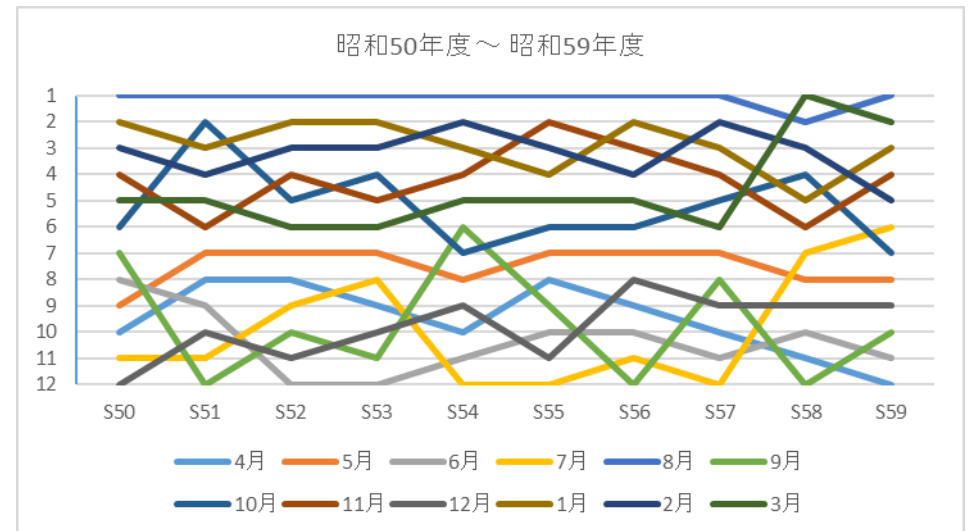
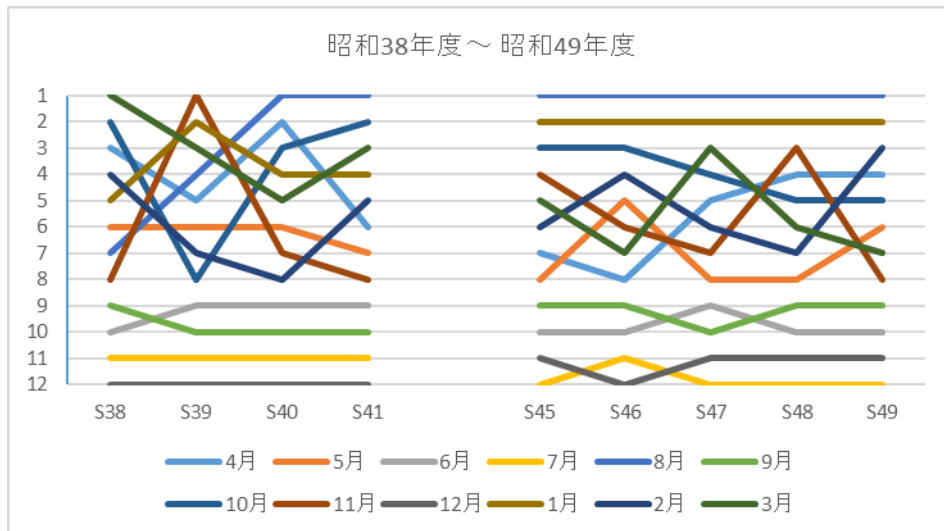
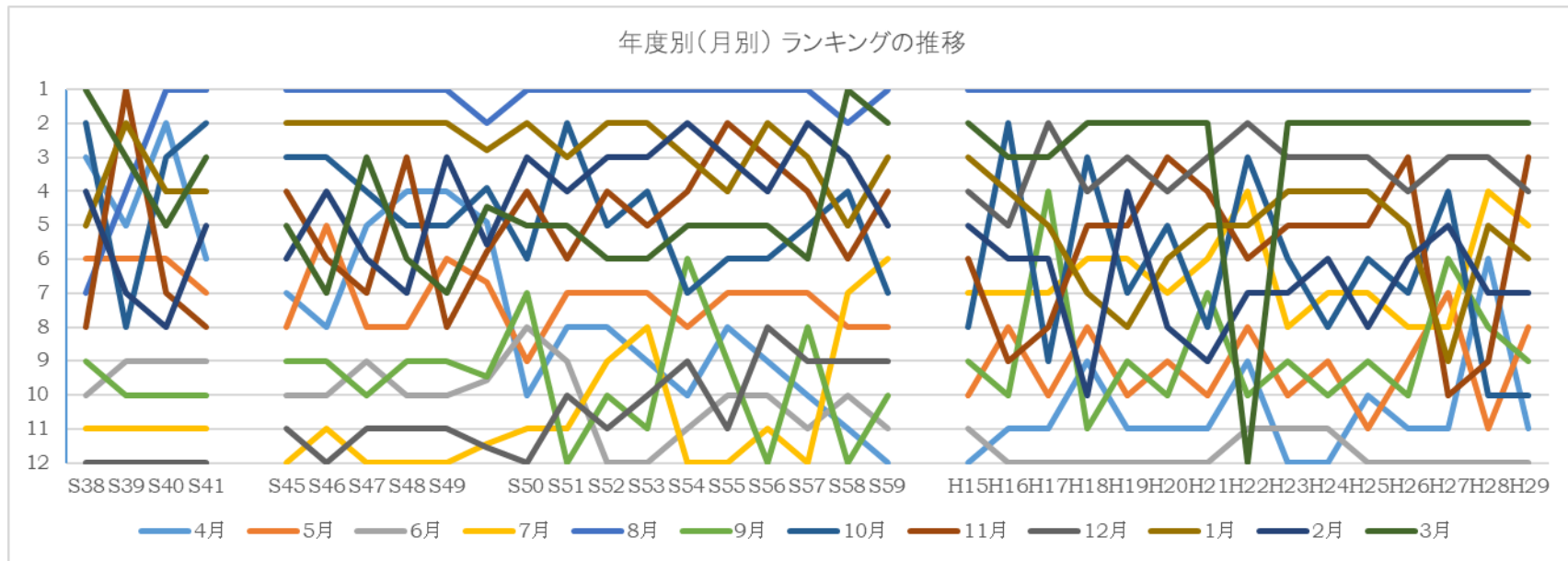
- 年度別に月別の宿泊客数をみると、年代により月別宿泊客数に変化が見られます。
- 月別の記録が残る最も古いデータである昭和 38 年度では、最大値は 3 月の 498,211 人、最小値は 12 月の 260,728 人で、平均月宿泊客数は 405,985 人、最大値(3月)と最小値(12月)の差は 1.91 倍でした。
- 10 年後の昭和 48 年度では、最大値は 8 月の 556,388 人、最小値は 7 月の 316,441 人で、平均月宿泊客数は 411,891 人、最大・最小比は 1.76 倍でした。
- 昭和 58 年度では、最大値は 3 月の 432,883 人、最小値は 9 月の 272,679 人で、平均月宿泊客数は 338,873 人、最大・最小比は 1.59 倍でした。
- 平成 15 年度では、最大値は 8 月の 357,170 人、最小値は 4 月の 185,934 人で、平均月宿泊客数は 242,833 人、最大・最小比は 1.92 倍でした。
- 平成 25 年度では、最大値は 8 月の 375,989 人、最小値は 6 月の 187,141 人で、平均月宿泊客数は 239,299 人、最大・最小比は 1.71 倍でした。
- 直近の平成 29 年度では、最大値が 8 月の 364,373 人、最小値は 6 月の 213,365 人で、平均月宿泊客数は 257,345 人、最大・最小比は 1.71 倍でした。
- 8 月は、昭和 40 年度から、昭和 58 年度の 1 年(この年度は 3 月がトップ)を除き、月別宿泊客が多くなっています。

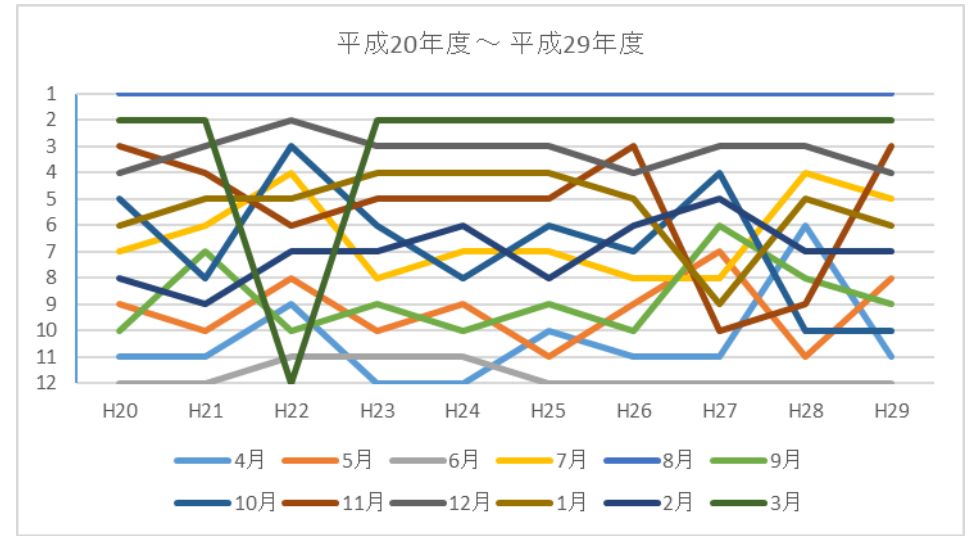
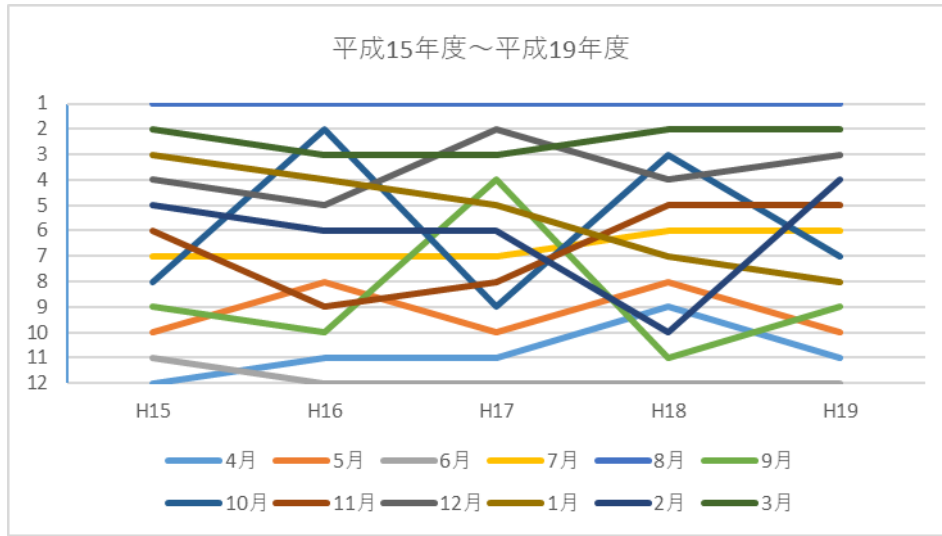
年度	総数	4月	5月	6月	7月	8月	9月	10月	11月	12月	1月	2月	3月
S38	4,871,822	468,446	434,069	324,213	268,583	431,715	341,881	491,957	421,293	260,728	464,227	466,499	498,211
S48	4,942,696	441,497	409,774	347,643	316,441	556,388	359,419	434,878	442,767	321,713	461,774	424,567	425,835
S58	4,066,471	275,421	302,255	276,603	306,288	426,898	272,679	362,600	353,039	301,149	357,782	398,874	432,883
H15	2,913,998	185,934	203,714	203,555	226,148	357,170	212,372	220,610	251,425	254,098	266,801	251,636	280,535
H25	2,871,583	207,744	203,969	187,141	217,303	375,989	208,341	227,509	239,759	254,918	244,330	216,595	287,985
H29	3,088,140	220,256	235,478	213,365	256,052	364,373	235,215	233,904	275,369	264,771	245,208	241,518	302,631

年度	宿泊客 総数	最大値		最小値		最大値と最小値の 差	平均 月宿泊客数
		宿泊客数	月	宿泊客数	月		
S38	4,871,822	498,211	3月	260,728	12月	1.91	405,985
S39	5,081,933	515,889	11月	283,335	12月	1.82	423,494
S40	5,275,105	542,585	8月	288,346	12月	1.88	439,592
S41	5,038,105	512,953	8月	264,101	12月	1.94	419,842
S45	5,092,766	544,817	8月	315,385	7月	1.73	424,397
S46	4,991,147	546,518	8月	312,784	12月	1.75	415,929
S47	5,033,795	549,334	8月	317,593	7月	1.73	419,483
S48	4,942,696	556,388	8月	316,441	7月	1.76	411,891
S49	4,697,513	527,304	8月	288,003	7月	1.83	391,459
S50	4,456,795	462,997	8月	286,300	12月	1.62	371,400
S51	4,482,661	519,712	8月	294,170	9月	1.77	373,555
S52	4,436,559	534,365	8月	293,631	6月	1.82	369,713
S53	4,416,996	511,440	8月	298,544	6月	1.71	368,083
S54	4,501,970	511,662	8月	305,903	7月	1.67	375,164
S55	4,323,391	514,604	8月	283,245	7月	1.82	360,283
S56	4,251,987	507,284	8月	285,303	9月	1.78	354,332
S57	4,044,893	450,416	8月	286,319	7月	1.57	337,074
S58	4,066,471	432,883	8月	272,679	9月	1.59	338,873
S59	4,257,608	482,466	8月	283,775	4月	1.70	354,801
H15	2,913,998	357,170	8月	185,934	4月	1.92	242,833
H16	2,896,461	376,481	8月	190,667	6月	1.97	241,372
H17	2,914,484	338,858	8月	189,827	6月	1.79	242,874



H18	2,939,341	368,725	8月	202,994	6月	1.82	244,945
H19	2,899,205	366,809	8月	201,184	6月	1.82	241,600
H20	2,914,931	364,818	8月	195,578	6月	1.87	242,911
H21	2,819,800	359,682	8月	184,683	6月	1.95	234,983
H22	2,622,638	357,170	8月	104,829	3月	3.41	218,553
H23	2,466,829	341,210	8月	103,996	4月	3.28	205,569
H24	2,689,160	359,561	8月	175,832	4月	2.04	224,097
H25	2,871,583	375,989	8月	187,141	6月	2.01	239,299
H26	2,967,301	378,201	8月	183,461	6月	2.06	247,275
H27	3,084,025	367,489	8月	196,400	6月	1.87	257,002
H28	3,018,531	361,293	8月	194,341	6月	1.86	251,544
H29	3,088,140	364,373	8月	213,365	6月	1.71	257,345





- 昭和 38 年度～昭和 40 年代(データの無い昭和 42 年度～44 年度を除く)は、8 月、1 月、10 月が繁忙期、12 月、7 月、6 月が閑散期に区分できます。
- 昭和 38 年度・39 年度では、8 月の宿泊客数は、7 番目(3 月が最大値)、4 番目(11 月が最大値)と、8 月がピークではありませんでした。
- 期間を通じて、最も宿泊客が少ない閑散期は、7 月と 12 月でした。

区分	4 月	5 月	6 月	7 月	8 月	9 月	10 月	11 月	12 月	1 月	2 月	3 月
昭和38年度～昭和49年度 ランキング	4.9	6.7	9.6	11.4	2.0	9.4	3.9	5.8	11.6	2.8	5.6	4.4

- 昭和 50 年代では、8 月、1 月、2 月が繁忙期、6 月、7 月、12 月、9 月が閑散期に区分できます。
- 昭和 58 年度を除き、8 月が最も宿泊客数が多く、期間を通じて 6 月は少ない状況にありましたが、7 月や 9 月は年度によって宿泊客数に増減がありました。

区分	4 月	5 月	6 月	7 月	8 月	9 月	10 月	11 月	12 月	1 月	2 月	3 月
昭和50年度～昭和59年度 ランキング	9.5	7.5	10.4	9.9	1.1	9.7	5.2	4.2	9.8	2.9	3.2	4.6

- 平成 15 年度から平成 19 年度では、8 月、3 月、12 月が繁忙期、6 月、4 月、5 月が閑散期に区分できます。
- この期間を通じて、8 月が最も宿泊客数が多く、3 月、12 月も平均して宿泊客が多くありました。期間の前半及び後半は 11 月の宿泊客数も多い結果でありました。
- 6 月、4 月は期間を通じて宿泊客数が少ない状況で推移しましたが、9 月は平成 17 年度には宿泊客が増加するなど増減を繰り返しました。

区分	4 月	5 月	6 月	7 月	8 月	9 月	10 月	11 月	12 月	1 月	2 月	3 月
平成9年度～平成19年度 ランキング	10.8	9.2	11.8	6.6	1	8.6	5.8	6.6	3.6	5.4	6.2	2.4

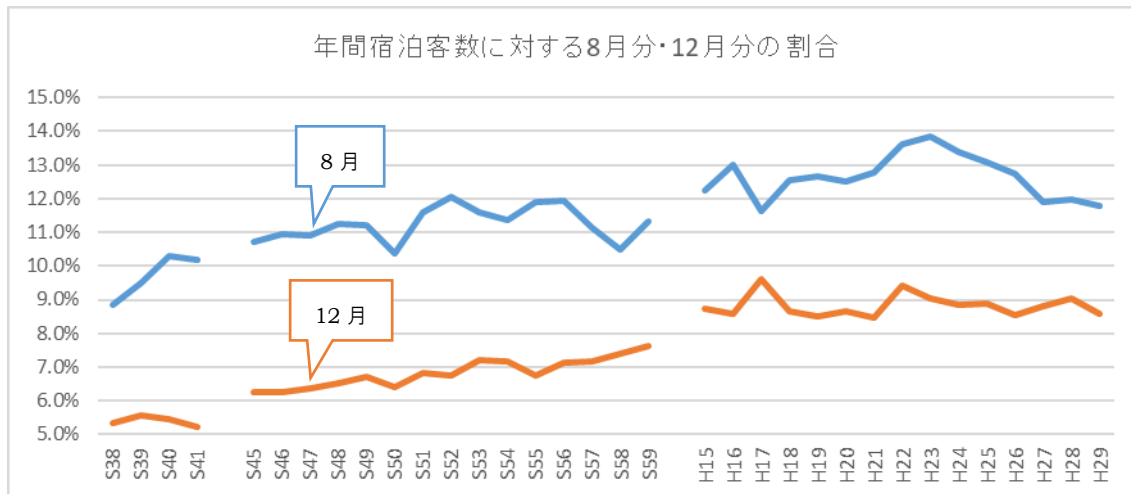
- 平成 20 年代では、8 月、3 月 12 月が繁忙期、6 月、4 月、5 月が閑散期に区分できます。
- この期間も、8 月が最も宿泊客数が多く、次いで 3 月、12 月が平均して宿泊客が多くありました。3 月は平成 22 年度に東日本大震災の影響を受け 12 番目の宿泊客数となりましたが、それ以外は常に 8 月に次いで 2 番目の宿泊客数を記録しました。

区分	4 月	5 月	6 月	7 月	8 月	9 月	10 月	11 月	12 月	1 月	2 月	3 月
昭和20年度～平成29年度 ランキング	10.4	9.2	11.7	6.4	1.0	8.8	6.7	5.3	3.2	5.3	7.0	3.0

- 月別宿泊客数の記録が残る昭和 38 年度からおよそ 50 年あまりの間、その期首を除き、8 月が最も宿泊は客数の多い月であったのに対し、閑散期は年代によって変化してきました。昭和期を通じて 12 月は閑散期に区分されていましたが、平成に入ってからには宿泊客数の多い繁忙期となり、また、7 月は繁忙期とまで言えないまでも平均的に宿泊客が入る月となってきました。
- 月別データの残る平成 38 年度～昭和 41 年度、昭和 45 年度～昭和 59 年度、平成 15 年度～平成 29 年度の 34 年分のランキングでは、繁忙期は 8 月、3 月、1 月、閑散期は 6 月、9 月、4 月となりました。

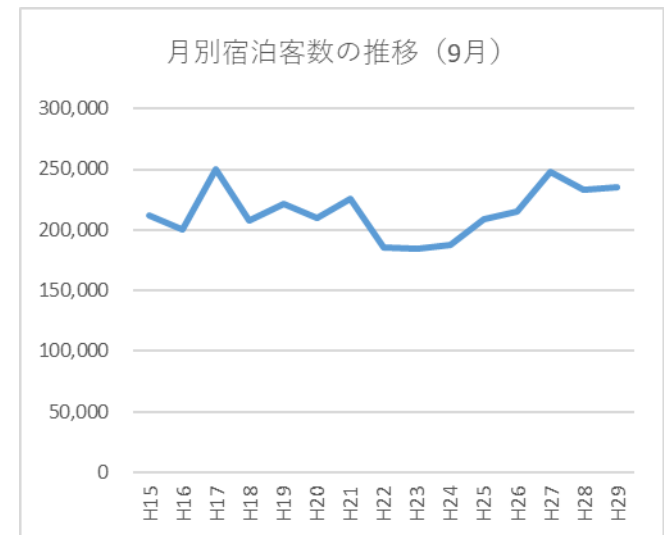
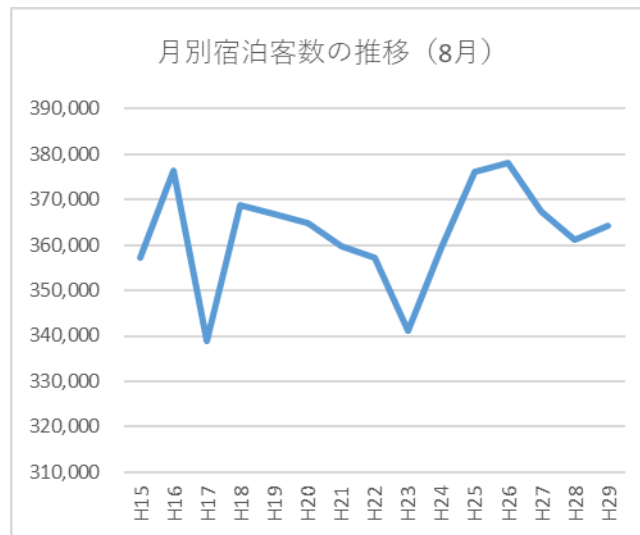
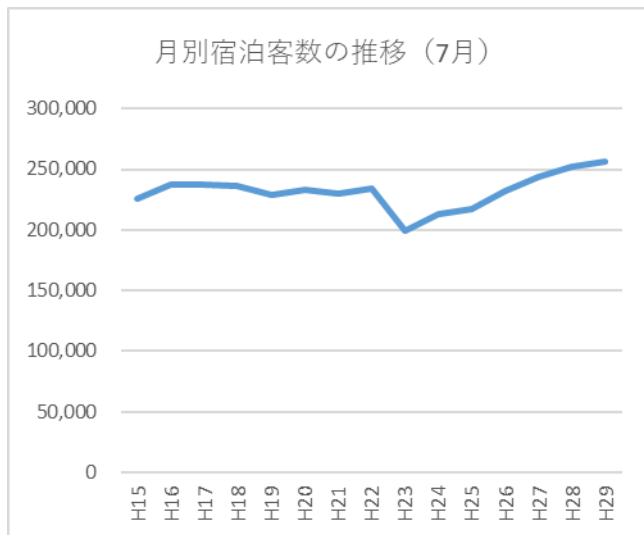
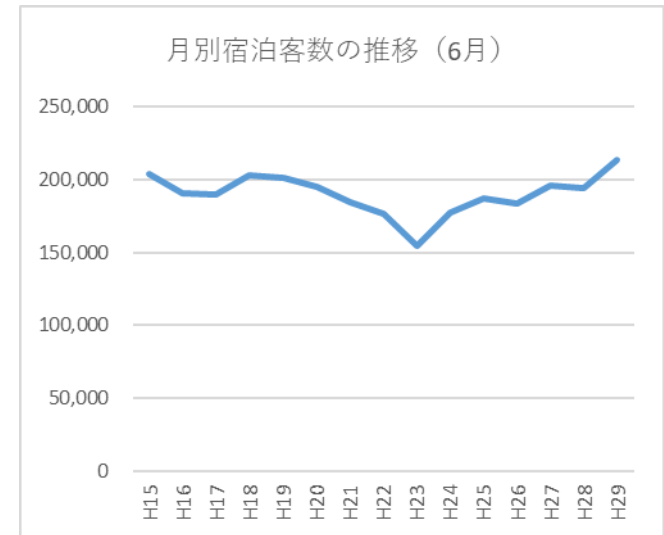
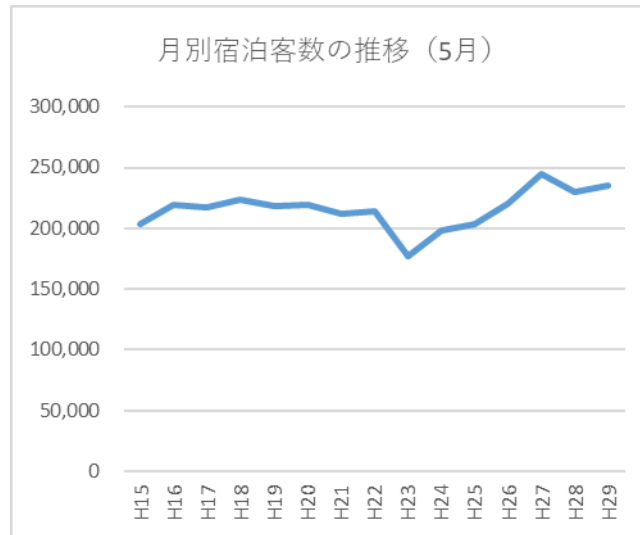
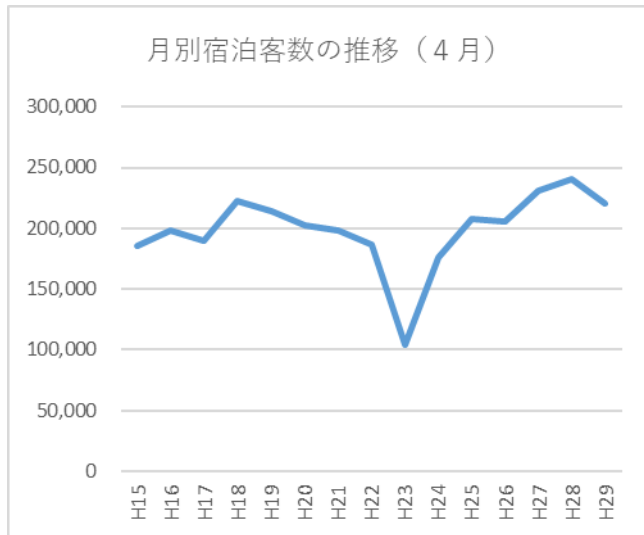
区分	4 月	5 月	6 月	7 月	8 月	9 月	10 月	11 月	12 月	1 月	2 月	3 月
平成38年度～平成29年度 ランキング	8.7	8.0	10.8	8.8	1.3	9.2	5.4	5.3	7.4	3.9	5.4	3.8

年度	年度計	8月	比率	年度	年度計	8月	比率	年度	年度計	8月	比率
S38	4,871,822	431,715	8.9%	S55	4,323,391	514,604	11.9%	H20	2,914,931	364,818	12.5%
S39	5,081,933	482,021	9.5%	S56	4,251,987	507,284	11.9%	H21	2,819,800	359,682	12.8%
S40	5,275,105	542,585	10.3%	S57	4,044,893	450,416	11.1%	H22	2,622,638	357,170	13.6%
S41	5,038,105	512,953	10.2%	S58	4,066,471	426,898	10.5%	H23	2,466,829	341,210	13.8%
S45	5,092,766	544,817	10.7%	S59	4,257,608	482,466	11.3%	H24	2,689,160	359,561	13.4%
S46	4,991,147	546,518	10.9%	H4	3,919,990	478,632	12.2%	H25	2,871,583	375,989	13.1%
S47	5,033,795	549,334	10.9%	H5	3,562,870	420,988	11.8%	H26	2,967,301	378,201	12.7%
S48	4,942,696	556,388	11.3%	H6	3,461,836	423,556	12.2%	H27	3,084,025	367,489	11.9%
S49	4,697,513	527,304	11.2%	H15	2,913,998	357,170	12.3%	H28	3,018,531	361,293	12.0%
S50	4,456,795	462,997	10.4%	H16	2,896,461	376,481	13.0%	H29	3,088,140	364,373	11.8%
S51	4,482,661	519,712	11.6%	H17	2,914,484	338,858	11.6%	H26	2,967,301	378,201	12.7%
S52	4,436,559	534,365	12.0%	H18	2,939,341	368,725	12.5%	H27	3,084,025	367,489	11.9%
S53	4,416,996	511,440	11.6%	H19	2,899,205	366,809	12.7%	H28	3,018,531	361,293	12.0%
S54	4,501,970	511,662	11.4%					H29	3,088,140	364,373	11.8%

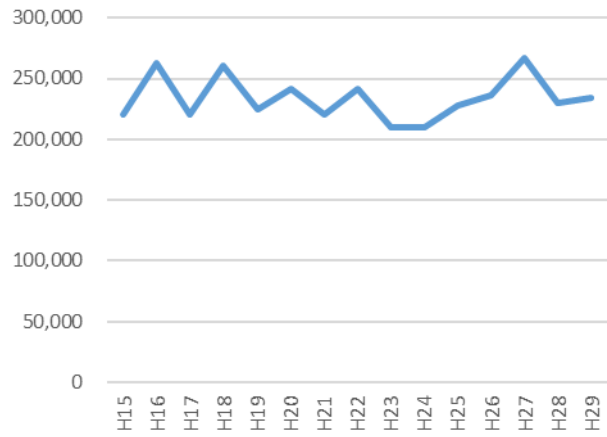


- 年間の宿泊客数に対する8月分の割合は、昭和年代には10%から12%で推移してきましたが、平成以降、12%から14%に比率が高まっています。
- しかしながら、ここ数年、11.9%(平成27年度)、12.0%(平成28年度)、11.8%(平成29年度)とその割合に低下傾向が見られます。
- 12月分の割合は、昭和年代には6%から7%前半で推移していましたが、平成以後、8%台に比率が高まりました。

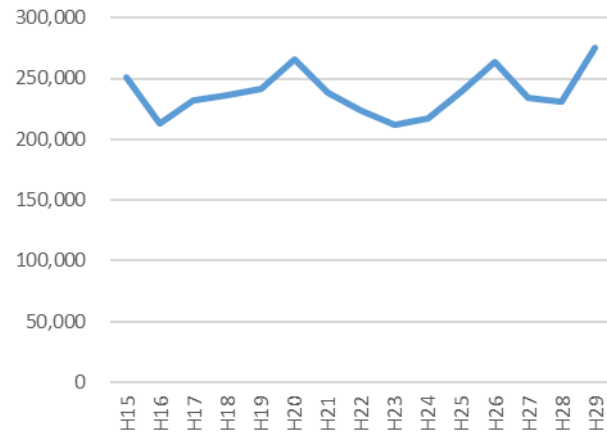
■ 月別宿泊客数の推移 (H~H29)



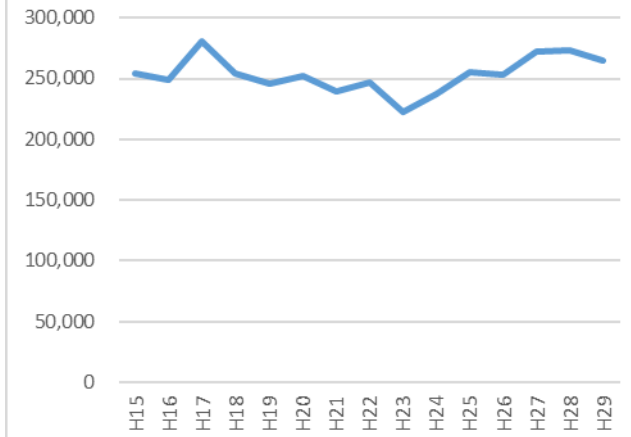
月別宿泊客数の推移（10月）



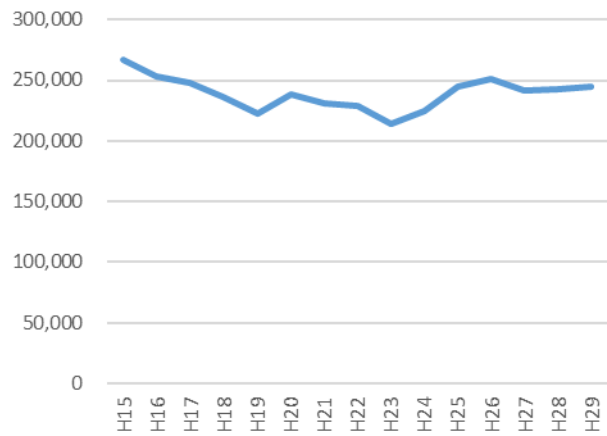
月別宿泊客数の推移（11月）



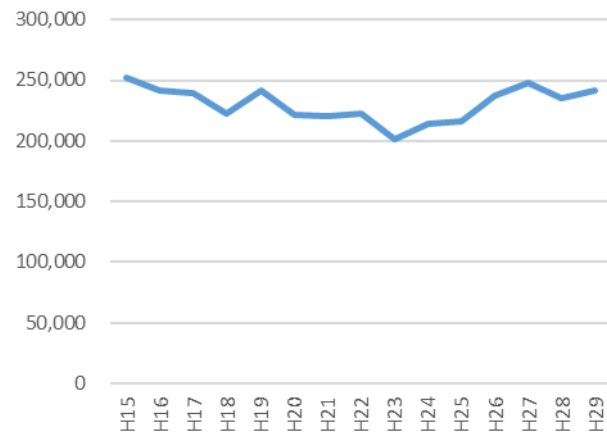
月別宿泊客数の推移（12月）



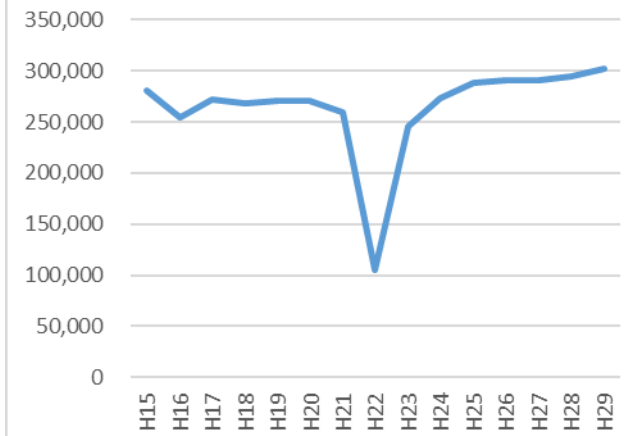
月別宿泊客数の推移（1月）

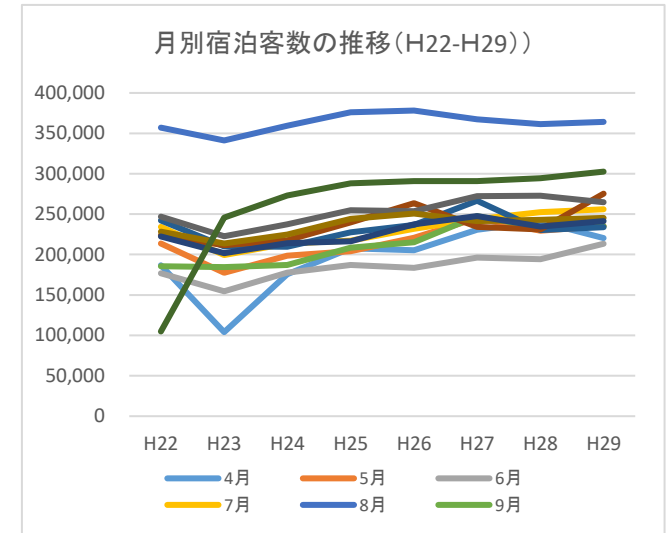
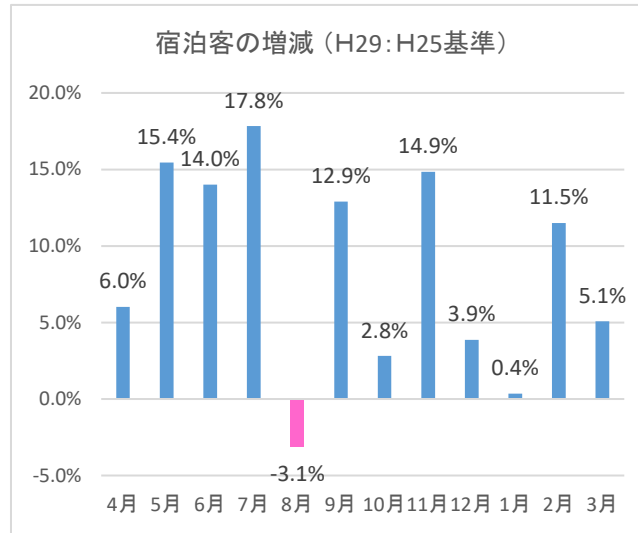
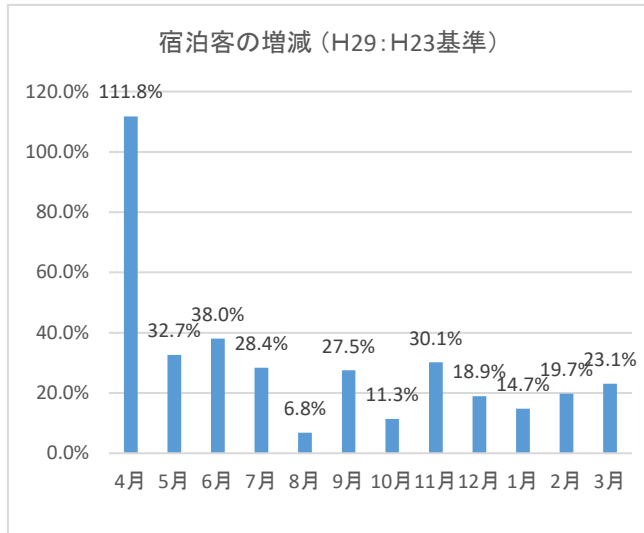


月別宿泊客数の推移（2月）



月別宿泊客数の推移（3月）





- 東日本大震災の発生直後の平成 23 年度は、記録が残るなかで最も宿泊客数が少なかった年度となりました。その後、日本全体の景気回復もあり、宿泊客数は増加に転じています。平成 23 年度を基準として、平成 29 年度の宿泊客数の増減を見ると、震災直後で計画停電等により宿泊客数を大幅に減少させた 4 月が 111.8%と最も増加し、次いで、6 月(38.0%)、5 月(32.7%)、10 月(30.1%)の順で増加しました。
- 熱海市観光ブランド・プロモーションを開始した平成 25 年度を基準で見ると、7 月(17.8%)、5 月(15.4%)、6 月(14.0%)と初夏の季節の増加が見られる一方、8 月は-8.1%と減少しています。

年度	宿泊客総数	4月	5月	6月	7月	8月	9月	10月	11月	12月	1月	2月	3月
H23	2,466,829	103,996	177,490	154,559	199,421	341,210	184,470	210,075	211,588	222,675	213,705	201,702	245,938
H29	3,088,140	220,256	235,478	213,365	256,052	364,373	235,215	233,904	275,369	264,771	245,208	241,518	302,631
比較	621,311	116,260	57,988	58,806	56,631	23,163	50,745	23,829	63,781	42,096	31,503	39,816	56,693

H25	2,871,583	207,744	203,969	187,141	217,303	375,989	208,341	227,509	239,759	254,918	244,330	216,595	287,985
H29	3,088,140	220,256	235,478	213,365	256,052	364,373	235,215	233,904	275,369	264,771	245,208	241,518	302,631
比較	216,557	12,512	31,509	26,224	38,749	-11,616	26,874	6,395	35,610	9,853	878	24,923	14,646

< 参考 > 入湯税の沿革

S25.9.13	法律制定	現行地方税法の制定により法定普通税となる。 標準税率 10 円	S50.4.1	法律改正	標準税率一人一日 100 円に改正
	条例制定	税率 入湯客一人一日につき 10 円 課税免税は ①12 歳未満の者 ②共同浴場又は公衆浴場に入湯する者	S51.9.1	条例改正	税率 一人一日 100 円に改正
			S52.4.1	法律改正	標準税率一人一日 150 円に改正 使用目的に、鉱泉源の保護管理施設に要する費用が追加される
S27.8.1	条例改正	税率 ①旅館 1 級 20 円 ②旅館 2・3 級 15 円 ③旅館 4 級以下 10 円 ④その他 15 円	S53.4.1	条例改正	税率 一人一日 130 円に改正
S28.8.13	法律改正	標準税率 20 円	S54.6.1	条例改正	税率 一人一日 150 円に改正
	条例改正	税率 ①旅館 1・2 級 30 円 ②旅館 3 級 20 円 ③旅館 4 級以下 15 円 ④寮保養所等 20 円	S55.4.1	規則改正	課税免除に、休憩料金が 1000 円以下の鉱泉浴場を利用する者が追加される
S31.8.1	条例改正	税率 ①旅館 1 級 30 円 ②旅館 2 級 20 円 ③旅館 3 級 10 円 ④寮保養所等 20 円 課税免除に、学校等が行う修学旅行の生徒等を加える	H2.4.1	法律改正	使用目的に、観光の振興(観光施設の整備を含む)に要する費用が追加される
			H12.7.31	規則改正	課税免除に、公の施設で、観光の増進を目的とした施設の鉱泉浴場を利用するものが追加される
S32.4.1	法律改正	法定普通税から目的税となる 使用目的:環境衛生施設その他観光施設の整備を図るための費用			
S46.4.1	法律改正	標準税率 40 円 使用目的に、消防施設、その他消防活動に必要な施設に要する費用が追加される			
S46.8.1	条例改正	利用料金 2000 円以下 100 円 利用料金 2000 円未満 50 円に改正			
	規則改正	課税免除規定整備 1 研修を目的とする施設を利用する者 2 保健指導所で保健指導を受ける者 3 老人ホームにおける長期入所者			