

## 熱海市における観光消費額

平成 29 年 12 月

熱海市観光建設部観光経済課

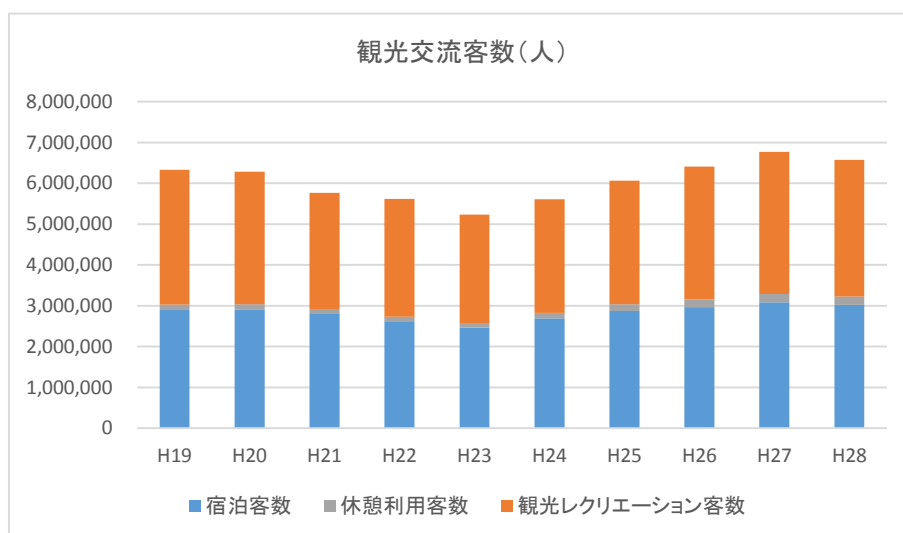
観光交流客数	平成 28 年度	6,574,378 人
うち宿泊客数	平成 28 年度	3,018,531 人
うち観光レクリエーション客数	平成 28 年度	3,555,847 人
観光消費額	推計	1,126 億円
経済波及効果	推計	1,003 億円

熱海市観光基本計画(平成 19 年 12 月策定) KPI

宿泊客数	目標 平成 29 年度	3,300,000 人
経済波及効果	目標 平成 29 年度	1,000 億円

## 1. 観光交流客数

年度	観光交流客数 (人)	宿泊客数 (人)	休憩利用客数 (人)	観光レクリエーション客数 (人)
H19	<b>6,332,463</b>	2,899,205	127,106	3,306,152
H20	<b>6,286,744</b>	2,914,931	122,762	3,249,051
H21	<b>5,763,171</b>	2,819,800	101,852	2,841,519
H22	<b>5,615,227</b>	2,622,638	106,358	2,886,231
H23	<b>5,231,252</b>	2,466,829	94,808	2,669,615
H24	<b>5,607,963</b>	2,689,160	139,671	2,779,132
H25	<b>6,062,355</b>	2,871,583	165,144	3,025,628
H26	<b>6,406,773</b>	2,967,301	188,819	3,250,653
H27	<b>6,773,023</b>	3,084,025	200,511	3,488,487
H28	<b>6,574,378</b>	3,018,531	204,225	3,351,622



## 2. 観光交流客 居住地の推計

平成 18 年、21 年、24 年、27 年、28 年に実施された「静岡県の観光に関するアンケート」の結果により、各年度の観光交流客の居住地を推計。なお、調査が実施されていない年度は、直近の結果を準用する。

調査年	宿泊		日帰り	
	県内	県外	県内	県外
H18	0.1433	0.8567	0.6410	0.3590
H21	0.0913	0.9087	0.7112	0.2888
H24	0.1043	0.8957	0.6178	0.3822
H27	0.1034	0.8966	0.5682	0.4318
H28	0.0776	0.9224	0.5764	0.4236

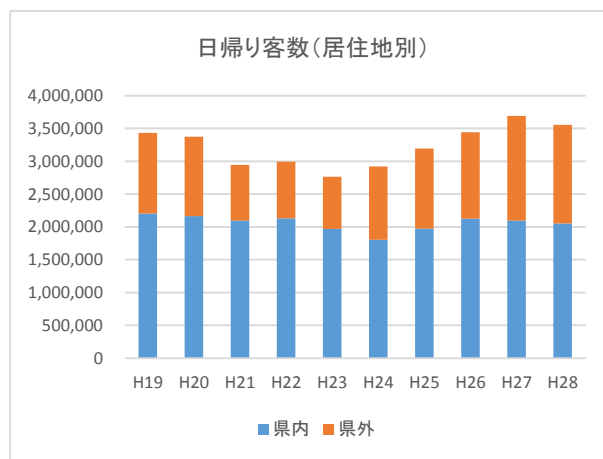
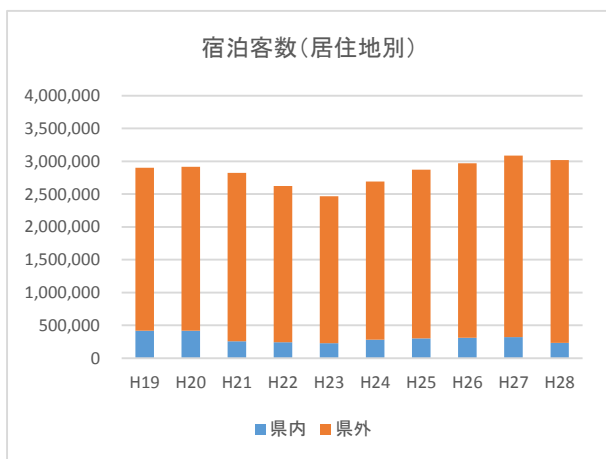
(資料)「静岡県の観光に関するアンケート」メイン訪問地域「伊豆地域」夏秋冬調査 計 (静岡県文化・観光部観光政策課)

平成 28 年実施の「静岡県の観光に関するアンケート」のうち、メイン訪問地域「伊豆地域」の居住地は、宿泊客は県内 7.8%、県外 92.2%、日帰り客は県内 57.6%、県外 42.4%となった。

これを平成 28 年度の熱海市の観光交流客数に適用すると、宿泊客 3,018,531 人のうち、県内客は 234,238 人、県外客は 2,784,293 人と推計される。同様に日帰り客は、3,555,847 人のうち、県内客は 2,049,590 人、県外客は 1,506,257 人となる。

年度	宿泊		日帰り	
	県内 (人)	県外 (人)	県内 (人)	県外 (人)
H19	415,456	2,483,749	2,200,718	1,232,540
H20	417,710	2,497,221	2,161,332	1,210,481
H21	257,448	2,562,352	2,093,325	850,046
H22	239,447	2,383,191	2,128,329	864,260
H23	225,221	2,241,608	1,966,058	798,365
H24	280,479	2,408,681	1,803,236	1,115,567
H25	299,506	2,572,077	1,971,259	1,219,513
H26	309,489	2,657,812	2,124,906	1,314,566
H27	318,888	2,765,137	2,096,089	1,592,909
H28	234,238	2,784,293	2,049,590	1,506,257

※ 日帰りは、「休憩利用客数」と「観光レクリエーション客数」の合計

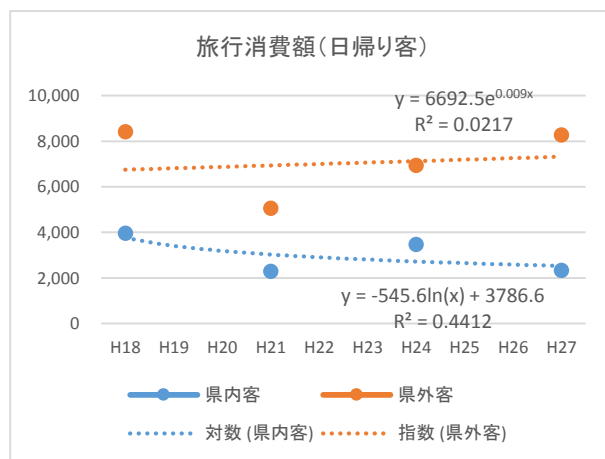
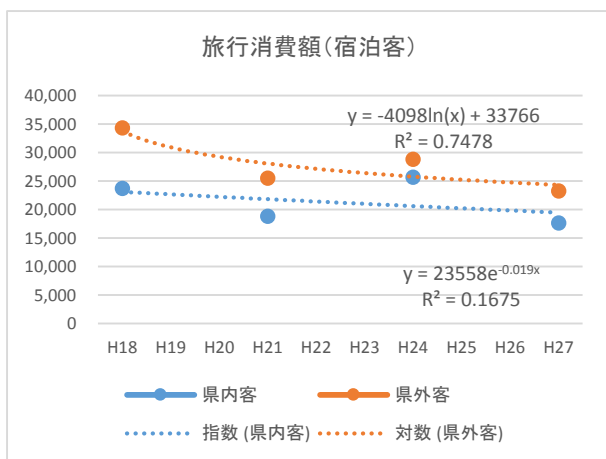


### 3. 費目別及び品目別支出単価

宿泊客・日帰り客別の品目別支出単価は、居住地の推計同様、平成 18 年、21 年、24 年、27 年、28 年に実施された「静岡県の観光に関するアンケート」の結果を準用する。なお、調査が実施されていない年度は、下記の要領で推計した。

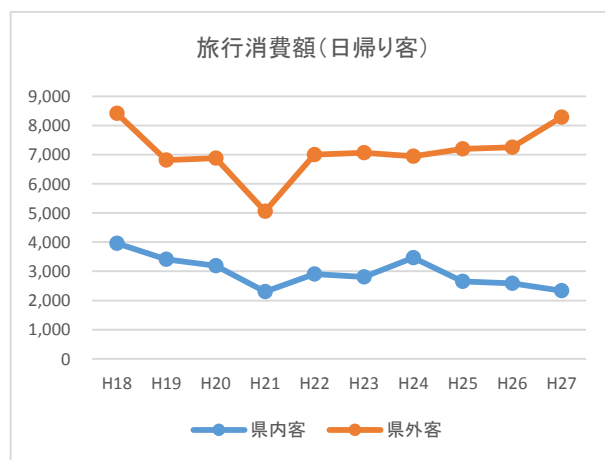
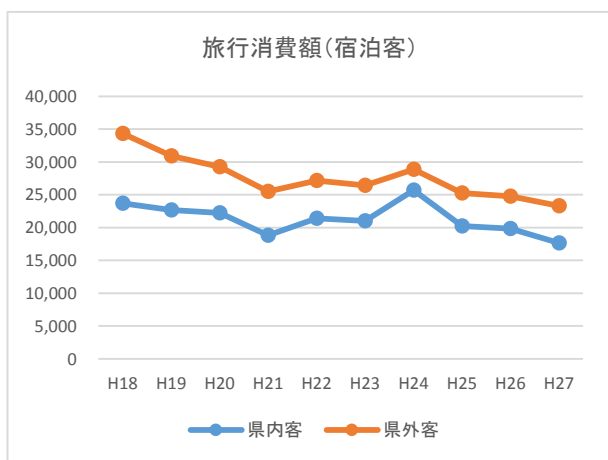
		支出単価 (円)				
		H18	H21	H24	H27	H28
宿泊客	県内	23,700	18,827	25,718	17,659	22,691
	県外	34,320	25,502	28,851	23,299	31,997
日帰り客	県内	3,962	2,299	3,471	2,340	3,014
	県外	8,411	5,057	6,942	8,280	7,990

パラメーター		
a	b	y
23558	-0.019	
-4098		33766
-545.6		3786.6
6692.5	0.009	



支出単価の推計にあたっては、既知の消費額の推移により当てはまりの良い近似曲線をあて、それにより推計した。結果、宿泊客(県内)及び日帰り客(県外)には指数曲線を、宿泊客(県外)及び日帰り客(県内)には対数曲線を選び、それぞれのパラメーターを代入して各年度の支出単価を仮定した。

		支出単価 (円)										
		H18	H19	H20	H21	H22	H23	H24	H25	H26	H27	H28
宿泊客	県内	23,700	22,680	22,253	18,827	21,423	21,020	25,718	20,236	19,855	17,659	22,691
	県外	34,320	30,925	29,264	25,502	27,171	26,423	28,851	25,244	24,762	23,299	31,997
日帰り客	県内	3,962	3,408	3,187	2,299	2,908	2,809	3,471	2,652	2,588	2,340	3,014
	県外	8,411	6,814	6,876	5,057	7,001	7,064	6,942	7,192	7,257	8,280	7,990



■ 費目・品目別支出単価（平成 28 年度）

費目	品目	日帰り客		宿泊客	
		県内（円）	県外（円）	県内（円）	県外（円）
交通費	1 新幹線	313	1,432	4	330
	2 鉄道(新幹線除く)	275	609	38	107
	3 バス	37	131	17	115
	4 タクシー・ハイヤー	37	84	4	8
	5 船舶	130	30	4	5
	6 レンタカー	60	273	1	27
	7 ガソリン	1,268	2,131	405	1,004
	8 駐車場・有料道路	905	2,019	152	997
宿泊飲食費	9 宿泊費(県内分)	11,979	14,419	0	0
	10 食事・喫茶・飲酒代	3,566	4,815	919	1,871
食品類	11 生鮮農作物	148	142	89	53
	12 農産加工品	86	197	39	33
	13 生鮮魚介類	155	361	92	123
	14 水産加工品	244	507	81	153
	15 その他食品類	864	1,103	181	418
	16 茶・飲料・酒・タバコ	276	282	43	69
土産・雑貨類	17 繊維製品	581	416	394	1,640
	18 靴・かばん類	329	231	99	453
	19 陶磁器・ガラス製品	83	54	7	27
	20 絵はがき・本・雑誌類	13	9	1	11
	21 木製品・紙製品など	39	20	1	6
	22 その他雑貨類	96	128	40	86
日用品類	23 薬・化粧品・歯磨き	35	34	10	5
	24 フィルム	1	0	0	0
	25 電気製品・電池	0	0	0	16
	26 カメラ・時計・メガネ	0	6	7	0
	27 文具・その他	37	18	13	7
入場料・施設使用料	28 立寄り温泉・エステ	137	120	88	39
	29 レジャーランドなど	279	421	101	245
	30 美術館・動植物園など	239	537	53	46
	31 ゴルフ・テニスコートなど	252	674	3	0
	32 スポーツ観戦・映画など	0	73	63	10
	33 展示会・イベント	2	308	18	13
	34 観光農園	19	134	3	49
	35 遊漁船	37	96	0	0
その他	36 ガイド料	11	8	0	0
	37 レンタル料	8	1	0	0
	38 マッサージ	57	17	1	0
	39 写真撮影・カルチャーなど	9	8	0	0
	40 郵便・電話料(携帯を除く)	0	1	0	0
	41 宅急便	2	7	0	0
	42 その他	82	141	43	24
<b>旅行費用総額（円）</b>		<b>22,691</b>	<b>31,997</b>	<b>3,014</b>	<b>7,990</b>

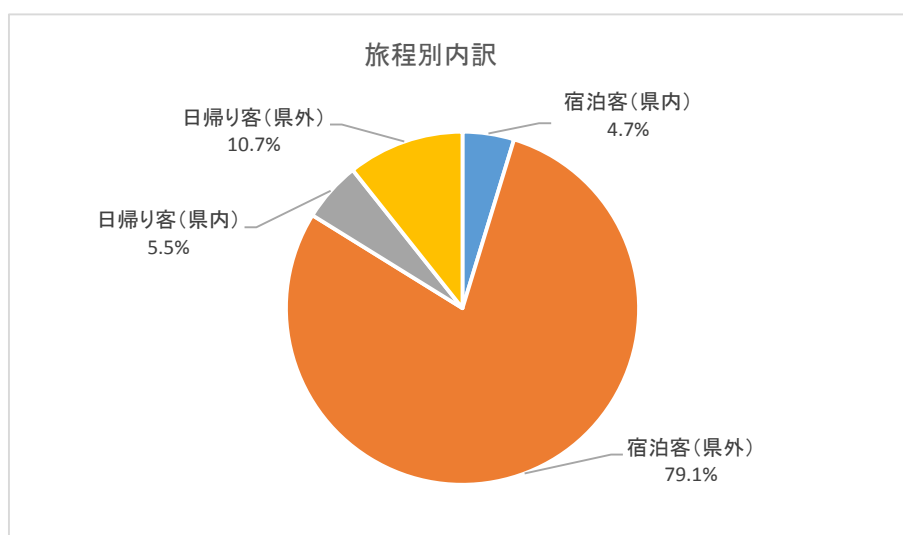
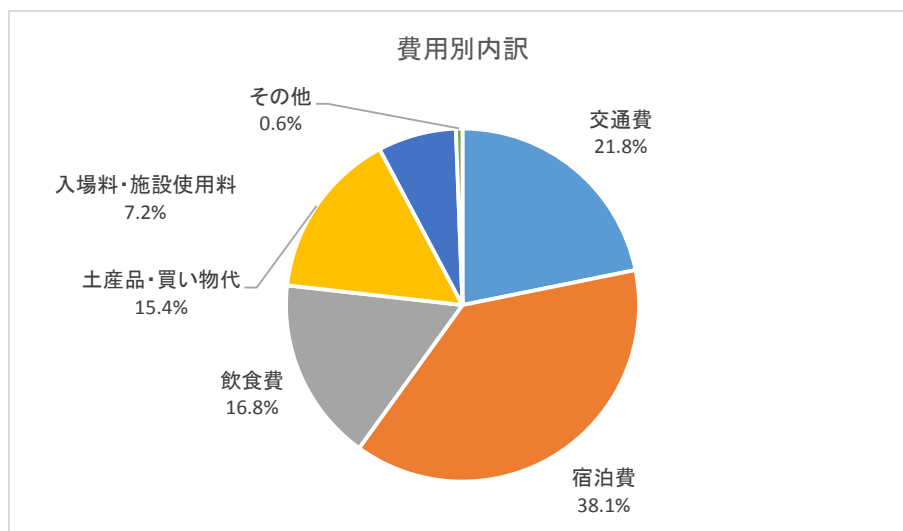
#### 4. 観光消費額

「静岡県の観光に関するアンケート」の結果をもとに推計した品目別支出単価に、日帰り客数・宿泊客数を乗じることにより旅行者による消費支出額を推計した。

##### ■ 平成 28 年度 観光消費額

費目	品目	宿泊客		
		合計（千円）	県内（千円）	県外（千円）
交通費	1 新幹線	4,060,424	73,316	3,987,108
	2 鉄道(新幹線除く)	1,760,050	64,415	1,695,634
	3 バス	373,409	8,667	364,742
	4 タクシー・ハイヤー	242,547	8,667	233,881
	5 船舶	113,980	30,451	83,529
	6 レンタカー	774,166	14,054	760,112
	7 ガソリン	6,230,342	297,014	5,933,328
	8 駐車場・有料道路	5,833,473	211,985	5,621,488
宿泊飲食費	9 宿泊費(県内分)	42,952,658	2,805,937	40,146,721
	10 食事・喫茶・飲酒代	14,241,664	835,293	13,406,371
食品類	11 生鮮農作物	430,037	34,667	395,370
	12 農産加工品	568,650	20,144	548,506
	13 生鮮魚介類	1,041,437	36,307	1,005,130
	14 水産加工品	1,468,791	57,154	1,411,637
	15 その他食品類	3,273,457	202,382	3,071,075
	16 茶・飲料・酒・タバコ	849,820	64,650	785,171
土産・雑貨類	17 繊維製品	1,294,358	136,092	1,158,266
	18 靴・かばん類	720,236	77,064	643,172
	19 陶磁器・ガラス製品	169,794	19,442	150,352
	20 絵はがき・本・雑誌類	28,104	3,045	25,059
	21 木製品・紙製品など	64,821	9,135	55,686
	22 その他雑貨類	378,876	22,487	356,390
日用品類	23 薬・化粧品・歯磨き	102,864	8,198	94,666
	24 フィルム	234	234	0
	25 電気製品・電池	0	0	0
	26 カメラ・時計・メガネ	16,706	0	16,706
	27 文具・その他	58,784	8,667	50,117
入場料・施設使用料	28 立寄り温泉・エステ	366,206	32,091	334,115
	29 レジャーランドなど	1,237,540	65,352	1,172,187
	30 美術館・動植物園など	1,551,148	55,983	1,495,165
	31 ゴルフ・テニス場など	1,935,641	59,028	1,876,613
	32 スポーツ観戦・映画など	203,253	0	203,253
	33 展示会・イベント	858,031	468	857,562
	34 観光農園	377,546	4,451	373,095
	35 遊漁船	275,959	8,667	267,292
その他	36 ガイド料	24,851	2,577	22,274
	37 レンタル料	4,658	1,874	2,784
	38 マッサージ	60,685	13,352	47,333
	39 写真撮影・カルチャーなど	24,382	2,108	22,274
	40 郵便・電話料(携帯を除く)	2,784	0	2,784
	41 宅急便	19,959	468	19,490
	42 その他	411,793	19,208	392,585
<b>旅行費用総額（円）</b>		<b>94,404,118</b>	<b>5,315,094</b>	<b>89,089,023</b>

費目	品目	日帰り客		
		合計（千円）	県内（千円）	県外（千円）
交通費	1 新幹線	505,263	8,198	497,065
	2 鉄道(新幹線除く)	239,054	77,884	161,169
	3 バス	208,063	34,843	173,220
	4 タクシー・ハイヤー	20,248	8,198	12,050
	5 船舶	15,730	8,198	7,531
	6 レンタカー	42,719	2,050	40,669
	7 ガソリン	2,342,366	830,084	1,512,282
	8 駐車場・有料道路	1,813,276	311,538	1,501,738
宿泊飲食費	9 宿泊費(県内分)			
	10 食事・喫茶・飲酒代	4,701,780	1,883,573	2,818,207
食品類	11 生鮮農作物	262,245	182,414	79,832
	12 農産加工品	129,640	79,934	49,706
	13 生鮮魚介類	373,832	188,562	185,270
	14 水産加工品	396,474	166,017	230,457
	15 その他食品類	1,000,591	370,976	629,615
	16 茶・飲料・酒・タバコ	192,064	88,132	103,932
土産・雑貨類	17 繊維製品	3,277,800	807,538	2,470,261
	18 靴・かばん類	885,244	202,909	682,334
	19 陶磁器・ガラス製品	55,016	14,347	40,669
	20 絵はがき・本・雑誌類	18,618	2,050	16,569
	21 木製品・紙製品など	11,087	2,050	9,038
	22 その他雑貨類	211,522	81,984	129,538
日用品類	23 薬・化粧品・歯磨き	28,027	20,496	7,531
	24 フィルム	0	0	0
	25 電気製品・電池	24,100	0	24,100
	26 カメラ・時計・メガネ	14,347	14,347	0
	27 文具・その他	37,188	26,645	10,544
入場料・施設使用料	28 立寄り温泉・エステ	239,108	180,364	58,744
	29 レジャーランドなど	576,042	207,009	369,033
	30 美術館・動植物園など	177,916	108,628	69,288
	31 ゴルフ・テニス場など	6,149	6,149	0
	32 スポーツ観戦・映画など	144,187	129,124	15,063
	33 展示会・イベント	56,474	36,893	19,581
	34 観光農園	79,955	6,149	73,807
	35 遊漁船	0	0	0
その他	36 ガイド料	0	0	0
	37 レンタル料	0	0	0
	38 マッサージ	2,050	2,050	0
	39 写真撮影・カルチャーなど	0	0	0
	40 郵便・電話料(携帯を除く)	0	0	0
	41 宅急便	0	0	0
	42 その他	124,283	88,132	36,150
<b>旅行費用総額（円）</b>		<b>18,212,458</b>	<b>6,177,464</b>	<b>12,034,993</b>



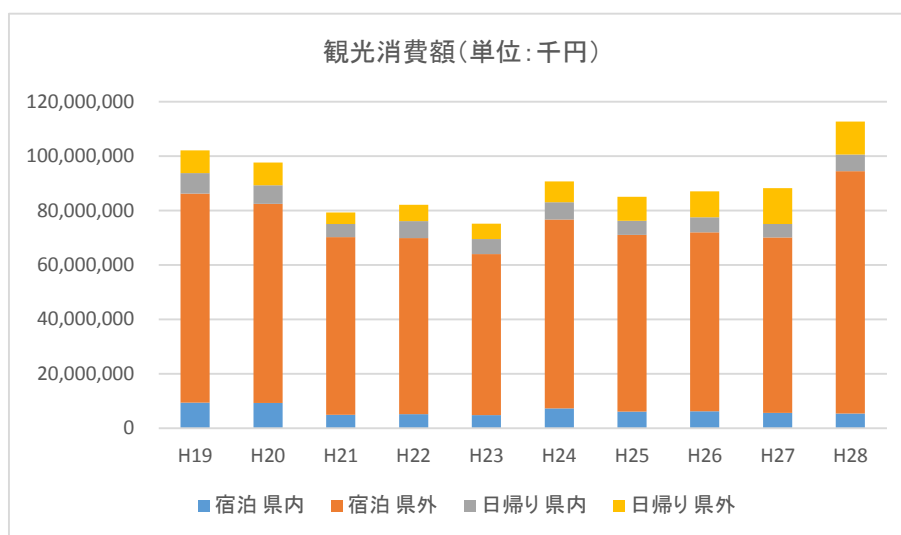
■ 観光交流客の消費支出総額（平成 28 年度）

費目	全体	宿泊客		日帰り客		
		県内(千円)	県外(千円)	県内(千円)	県外(千円)	
旅行費用総額	112,616,575	5,315,094	89,089,023	6,177,464	12,034,993	
費目別内訳	交通費	24,575,110	708,570	18,679,822	1,280,994	3,905,724
	宿泊費	42,952,668	2,805,937	40,146,721		
	飲食費	18,943,444	835,293	13,406,371	1,883,573	2,818,207
	土産品・買い物代	17,384,766	699,669	9,767,300	2,248,400	4,669,397
	食品類	9,987,038	415,304	7,216,887	1,076,035	1,278,812
	土産・雑貨類	7,115,476	267,266	2,388,923	1,110,878	3,348,409
	日用品類	282,251	17,099	161,489	61,488	42,175
	入場料・施設利用料	8,085,154	226,040	6,579,284	674,315	605,515
	その他	675,444	39,586	509,526	90,182	36,150



■ 観光消費額の推移

	宿泊客		日帰り客		合計
	県内(千円)	県外(千円)	県内(千円)	県外(千円)	
H19	9,422,372	76,811,137	7,500,969	8,398,596	102,133,075
H20	9,295,195	73,078,393	6,888,591	8,322,855	97,585,034
H21	4,846,973	65,345,101	4,812,554	4,298,683	79,303,311
H22	5,129,675	64,752,547	6,190,225	6,050,288	82,122,735
H23	4,734,103	59,230,837	5,522,688	5,639,515	75,127,144
H24	7,213,359	69,492,856	6,259,032	7,744,266	90,709,513
H25	6,060,817	64,930,666	5,227,891	8,770,897	84,990,270
H26	6,144,963	65,812,139	5,498,820	9,540,006	86,995,927
H27	5,631,243	64,424,927	4,904,848	13,189,287	88,150,305
H28	5,315,094	89,089,023	6,177,464	12,034,993	112,616,575



5. 経済波及効果の測定

(1) 経済波及効果の測定

① 項目別消費支出額

推計した観光消費額を、熱海市産業連関表(23年表)の30部門に振り分ける

費用	品目	観光消費額(千円)	熱海市産業連関表 部門名
交通費	1 新幹線	4,565,687	15 鉄道輸送
	2 鉄道(新幹線除く)	1,999,104	15 鉄道輸送
	3 バス	581,472	16 道路輸送
	4 タクシー・ハイヤー	262,796	16 道路輸送
	5 船舶	129,709	17 水運
	6 レンタカー	816,885	24 対事業所サービス
	7 ガソリン	8,572,708	8 その他の製造工業製品
	8 駐車場・有料道路	7,646,749	18 その他運輸
宿泊飲食費	9 宿泊費(県内分)	42,952,658	25 宿泊業
	10 食事・喫茶・飲酒代	18,943,444	26 飲食サービス

食品類	11 生鮮農作物	692,282	1 農業
	12 農産加工品	698,291	1 能号
	13 生鮮魚介類	1,415,269	3 漁業
	14 水産加工品	1,865,265	5 食料品
	15 その他食品類	4,274,048	5 食料品
	16 茶・飲料・酒・タバコ	1,041,884	5 食料品
土産・雑貨類	17 繊維製品	4,572,158	8 その他の製造工業製品
	18 靴・かばん類	1,605,480	8 その他の製造工業製品
	19 陶磁器・ガラス製品	224,810	7 窯業・土石製品
	20 絵はがき・本・雑誌類	46,722	8 その他の製造工業製品
	21 木製品・紙製品など	75,908	6 紙・木製品
	22 その他雑貨類	590,398	8 その他の製造工業製品
日用品類	23 薬・化粧品・歯磨き	130,891	8 その他の製造工業製品
	24 フィルム	234	8 その他の製造工業製品
	25 電気製品・電池	24,100	8 その他の製造工業製品
	26 カメラ・時計・メガネ	31,053	8 その他の製造工業製品
	27 文具・その他	95,973	8 その他の製造工業製品
入場料・施設使用料	28 立寄り温泉・エステ	605,314	28 その他の対個人サービス
	29 レジャーランドなど	1,813,581	27 娯楽サービス
	30 美術館・動植物園など	1,729,064	27 娯楽サービス
	31 ゴルフ・テニス場など	1,941,790	27 娯楽サービス
	32 スポーツ観戦・映画など	347,440	27 娯楽サービス
	33 展示会・イベント	914,505	27 娯楽サービス
	34 観光農園	457,501	28 その他の対個人サービス
	35 遊漁船	275,959	28 その他の対個人サービス
その他	36 ガイド料	24,851	28 その他の対個人サービス
	37 レンタル料	4,658	28 その他の対個人サービス
	38 マッサージ	62,734	28 その他の対個人サービス
	39 写真撮影・カルチャーなど	24,382	28 その他の対個人サービス
	40 郵便・電話料(携帯を除く)	2,784	18 その他運輸
	41 宅急便	19,959	18 その他運輸
	42 その他	536,075	30 分類不明

② 産業連環部門への格付け

部門名	市内限定の消費額	非限定の消費額
1 農業		1,011,825
3 漁業		883,779
5 食料品		4,676,890
6 紙・木製品		51,729
7 窯業・土石製品		167,368
8 その他の製造工業製品		12,741,120
15 鉄道輸送		6,564,791
16 道路輸送		844,268
17 水運		129,709
18 その他運輸		7,669,492
24 対事業所サービス	816,885	
25 宿泊業	42,952,658	
26 飲食サービス	18,943,444	
27 娯楽サービス	6,746,381	
28 その他の対個人サービス	1,455,249	
30 分類不明		508,491

### ③ 直接効果・経済波及効果

平成 28 年度に熱海市を訪れた観光交流客による観光消費が、熱海市経済への程度の経済波及効果を生み出すかを試算した。

観光交流客(宿泊客・日帰り客)が熱海市内で支出する旅行費用を、「静岡県の観光に関するアンケート」の結果をもとに算出した支出単価に、観光交流客数を乗じることにより求め、さらに、熱海市産業連関表(平成 23 年表)により波及効果を推計した。

結果、熱海市内での観光消費額 1126 億円に対し、市外へ漏出分を除いた直接効果は 780 億円と推計された。直接効果に対して、一次波及効果(間接 1 次:中間需要が次々と生産を誘発した効果)が 1,003 億円、二次効果(間接 2 次:発生した雇用者所得が家計消費を迂回して需要の増加をもたらした効果)が 945 億円となった。

(単位:千円)

		直接効果	生産誘発額 (間接 1 次)	生産誘発額 (間接 2 次)	生産誘発額 (合計)	雇用誘発数 (人)
1	農業	124,461	310,005	28,960	338,965	22.48
2	林業	0	6,726	728	7,454	0.26
3	漁業	51,470	79,209	1,782	80,991	8.60
4	鉱業	0	0	0	0	0.00
5	食料品	145,174	430,093	59,325	489,418	20.42
6	紙・木製品	1,120	14,085	1,454	15,539	1.50
7	窯業・土石製品	3,441	7,302	535	7,837	2.20
8	その他の製造工業製品	61,658	77,903	11,383	89,286	7.14
9	建設	0	770,875	225,185	996,060	145.28
10	電力・ガス・熱供給	0	633,401	99,777	733,178	11.93
11	水道・廃棄物処理	0	2,128,366	207,652	2,336,019	131.68
12	商業	0	1,409,336	675,405	2,084,741	288.49
13	金融・保険	0	385,546	399,706	785,251	31.51
14	不動産	0	1,108,505	3,625,595	4,734,099	36.87
15	鉄道輸送	5,414,755	5,530,534	224,347	5,754,880	51.76
16	道路輸送	553,132	1,917,168	328,142	2,245,310	216.13
17	水運	12,588	18,206	2,036	20,243	0.39
18	その他運輸	677,103	913,634	37,070	950,704	138.64
19	情報通信	0	579,536	315,888	895,424	29.46
20	公務	0	50,204	81,893	132,096	8.60
21	教育・研究	0	73,774	260,340	334,114	31.43
22	医療・福祉	0	2,164	669,442	671,606	75.98
23	その他の非営利団体サービス	0	158,815	255,553	414,368	39.27
24	対事業所サービス	816,885	2,974,410	469,685	3,444,094	468.05
25	宿泊業	42,952,658	42,952,658	101,301	43,053,958	4,710.69
26	飲食サービス	18,943,444	19,193,787	409,336	19,603,123	3,674.03
27	娯楽サービス	6,746,381	6,916,539	370,086	7,286,625	602.65
28	その他の対個人サービス	1,455,249	1,863,237	566,666	2,429,903	263.21
29	事務用品	0	163,703	14,072	177,775	0.00
30	分類不明	136,804	221,584	13,731	235,315	0.63
	<b>合計</b>	<b>78,096,322</b>	<b>90,891,306</b>	<b>9,457,072</b>	<b>100,348,378</b>	<b>11,019</b>