



熱海市

分別・出し方

我が家の収集日

燃えるごみ(週3回)	毎週	月・水・金	曜日
カン類(週1回)	毎週		曜日
金属類(週1回)	毎週		曜日
びん・セットモノ類(週1回)	毎週		曜日
古紙・古布(月2回)	第	、第	曜日
ペットボトル(月2回)	第	、第	曜日
トレー(発泡スチロール)(月2回)	第	、第	曜日

可燃ごみ

P1 燃えるごみ

資源

P2 カン類

P2 金属類

P3 電池類

P3 びん・セットモノ類、
ガラス類

P4 古紙・古布類

P4 雑がみリサイクル

水銀を含むごみ

P5 家庭から出る
水銀を含むごみ

P5 事業系の
水銀を含むごみ

粗大ごみ

P6 粗大ごみ

P7 粗大ごみ処理
料金表

ペットボトルなど

P9 ペットボトル、
白色トレー

リサイクル

P10 家電リサイクル

P10 PCリサイクル

P11 二輪車リサイクル

P11 消火器リサイクル

その他

P11 動物の死がい

P11 不法投棄

P12 市で処理
できないもの

P13 各種補助制度

収集日程と出し方

P14 ごみの収集日程

P14 ごみの出し方
について

P15 問い合わせ先

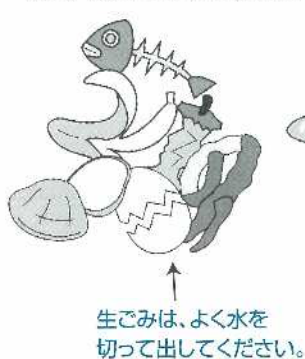


- 可燃ごみ
- 燃えるごみ
- 資源
- カン類
- 金属類
- 電池類
- びん・ペットモノ類、ガラス類
- 古紙・古布類
- 雑がみリサイクル
- 水銀を含むごみ
- 家庭から出る水銀を含むごみ
- 事業系の水銀を含むごみ
- 粗大ごみ
- 粗大ごみ
- 粗大ごみ処理料金表
- ペットボトルなど
- ペットボトル、白色トレイ
- リサイクル
- 家電リサイクル
- PCリサイクル
- 二輪車リサイクル
- 消火器リサイクル
- その他
- 動物の死がい
- 不法投棄
- 市で処理できないもの
- 各種補助制度
- 収集日程と出し方
- ごみの収集日程
- ごみの出し方について
- 問い合わせ先

可燃ごみ

燃えるごみ(有料)

① 台所ごみ類(調理くず)



生ごみは、よく水を切ってお出してください。



天ぷら油は、新聞紙などに染み込ませるか、固めてお出してください。



② その他(プラスチック類、ビニール類、革製品、紙屑・ゴム類、落ち葉、草、板切れ、剪定枝等)



木の枝等は、長さ50cm 太さ直径10cm未満で、市の指定袋に納まるように入れ、袋の口を十文字に結んでお出してください。

出し方

花火・マッチ等については発火しないように水で濡らしてから燃えるごみとして排出してください。

熱海市指定のごみ袋に入れて、ごみステーションに出していただくか、エコ・プラント姫の沢へ自己搬入してください。

収集日 「毎週月・水・金曜日」

ごみの搬出時間

早朝収集地区は、午前7時30分までに、それ以外の地区は午前8時30分までに各ステーションに出してください。

指定ごみ袋の種類と料金



袋の色：黄色
文字の色：紺色

熱海市指定ごみ袋 取り扱い店

市内コンビニエンスストア
スーパーマーケット、
商店…など



ごみ袋の容量	1枚あたりの料金 (手数料)
20ℓ	10円
30ℓ	20円
45ℓ	30円
* 75ℓ	* 50円

※自己搬入時のみ使用可能です。
※文字色が赤の指定袋です。

自己搬入の場合

10kgあたり…60円

※直接搬入の際は現金による支払いとなります。
※指定ごみ袋での直接搬入については手数料はかかりません。
※土曜日、日曜日の搬入については事前予約が必要となります。

ごみの搬入時間

月曜日から金曜日までの午前8時30分から午後4時までとなります。
ただし、年末年始や土曜日、日曜日の搬入についてはエコ・プラント姫の沢へお問合せください。
(土・日の搬入は(概ね)12:00~16:00)



個人情報の取り扱いについて

お預かりした個人情報につきましては、ごみの搬入の目的以外には利用しません。

資源

可燃ごみ

燃えるごみ

資源

カン類

金属類

電池類

びん・セトモノ類、
ガラス類

古紙・古布類

鞋がみリサイクル

水銀を含むごみ

家庭から出る
水銀を含むごみ

事業系の
水銀を含むごみ

粗大ごみ

粗大ごみ

粗大ごみ処理
料金表

ペットボトルなど

ペットボトル、
白色トレー

リサイクル

家電リサイクル

PCリサイクル

二輪車リサイクル

消火器リサイクル

その他

動物の死がい

不法投棄

市で処理
できないもの

各種補助制度

収集日程と出し方

ごみの収集日程

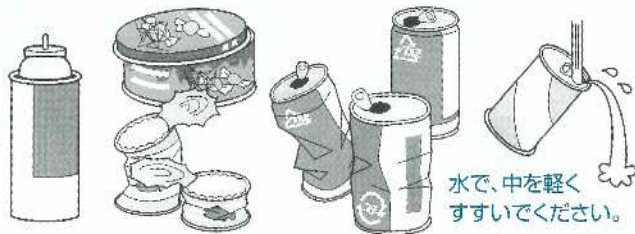
ごみの出し方
について

問い合わせ先

カン類

飲料カンなどで3リットル未満、
かつ、一辺が最大20cm以下のカン

スプレー缶は製品本体に記載されている
注意書きをよく読んで、風通しの良い所で
中身を出し切ってください。



水で、中を軽く
すすいでください。

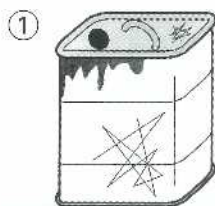
出し方

ごみステーションに設置してあるコンテナに他のごみと分別して出してください。
なお、コンテナを設置していない場所では容器などに入れて出してください。

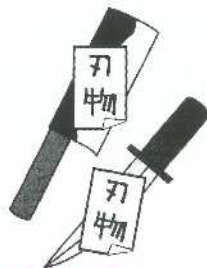
注)熱海市指定のごみ袋には入れないでください。 注)燃えるごみの中には混ぜないでください。

金属類

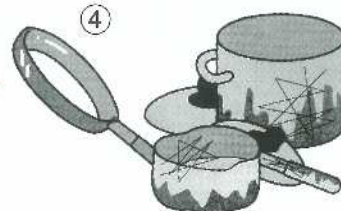
- ① 3リットル以上20リットル
未満のカン類
- ② 傘(骨のみ)
- ③ 包丁、ナイフなどの刃物
- ④ 鍋、釜など
- ⑤ ラジカセ、トースター、
ドライヤー、ポット、
炊飯器などの小物家電
- ⑥ 蛍光灯型LEDランプ



②
布、ビニールなどは
取り除いてください。

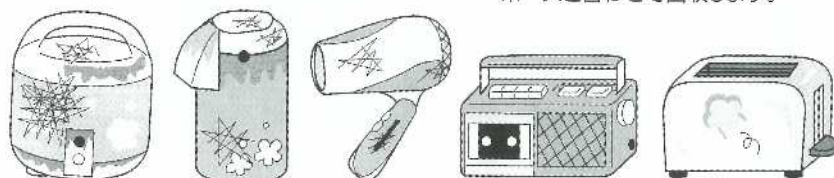


③
新聞紙等に
包んで、「刃物」と
明記してください。



⑤
50cmを超えるものは「粗大ごみ」となります。P6参照。
ただし、電子レンジ、ミシンはサイズに関係なく「粗大ごみ」となります。

※掃除機：本体サイズ50cmより小さい物は、
ホースと合わせて回収します。



出し方

ごみステーションに設置してあるコンテナに他のごみと分別して出してください。
なお、コンテナを設置していない場所では容器などに入れて出してください。

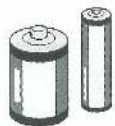
※金属とプラスチックなどの混合物は、金属類で出してください。

注)熱海市指定のごみ袋には入れないでください。 注)燃えるごみの中には混ぜないでください。

資源

電池類

① アルカリ乾電池、マンガン乾電池
(単1～単5形、9V形)



② コイン電池
(二酸化マンガンリチウム電池(CR)、フッ化黒鉛リチウム電池(BR))



③ ボタン電池
(酸化銀電池(SR)、空気亜鉛電池(LR)、アルカリ電池(PR))

④ 充電式電池

出し方

①、②の場合

- 透明の袋に入れて内容物が分かるようにして、**びん・セトモノ類の収集日**にごみステーションにお出しく下さい。
- 市内乾電池等回収協力店に設置してある「乾電池等回収缶」へ出してください。
- お出しになる際は電極にテープ等を貼って絶縁処理をし、お店の方へお声掛けください。
- ※一度に大量に持ち込むのはご遠慮ください。
- ボタン電池及び充電式電池は絶対に入れないよう分別の徹底をお願いします。**



乾電池等回収缶

市内乾電池等回収協力店

	店名	住所
1	エディオン熱海店	熱海市中央町19-39 マックスパリュ熱海店3階
2	ベスト電器熱海店	熱海市紅葉が丘町21-1
3	サガミ電気	熱海市桜町6-15
4	眼鏡市場熱海店	熱海市中央町1-9 1階 101

③、④の場合

- ボタン電池や、パソコンやデジタルカメラに使用されている充電式電池は、リサイクルなど適正処理を行うため、**市では収集しておりません。**各電池回収協力店に設置してあるボタン電池回収缶や充電式電池リサイクルボックスへ入れてください。
- ※詳しくは市のホームページをご覧ください。

③ ボタン電池回収缶



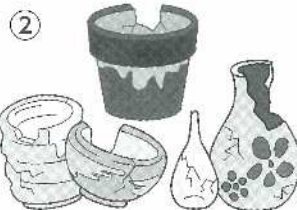
④ 充電式電池リサイクルボックス



びん、セトモノ類、ガラス類

- ① 空きびん
- ② 茶碗、湯飲み、皿、植木鉢などのセトモノ類
- ③ コップ、割れガラス等のガラス類

割れている物については新聞紙などで包んで「フレモノ」と明記してください。



袋に入れて、びん、ガラス類と分けて出してください。



袋に入れて、びん、セトモノ類と分けて出してください。

出し方

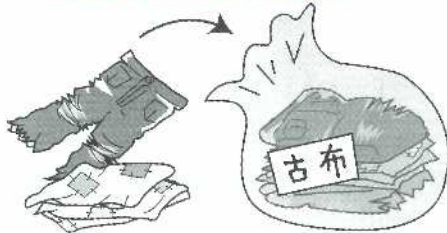
ごみステーションに設置してあるコンテナに①～③ごとに分別して出してください。
なお、コンテナを設置していない場所では容器などに入れて出してください。

注)熱海市指定のごみ袋には入れないでください。 注)燃えるごみの中には混ぜないでください。

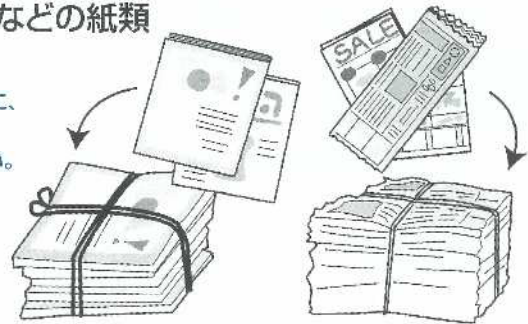
古紙・古布類

- ① 雑誌、本、新聞紙、ダンボール、牛乳パックなどの紙類
- ② 古着等の布類
- ③ 雑紙等の紙類

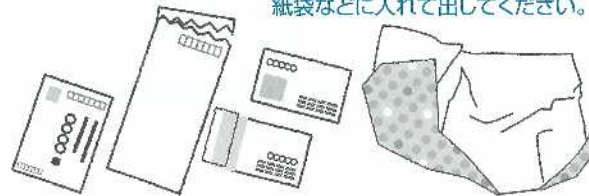
- ② 散乱しないように、袋などに入れて「古布」と明記してください。
なお、ふとん、じゅうたん等は「粗大ごみ」となります。P6参照



- ① 散乱しないように、ひもで十字にしばってください。



- ③ 雑紙とは包装紙、ハガキ、封筒等をいれます。紙袋などに入れて出してください。



出し方

ごみステーションに可燃ごみと分けて出してください。

注) 熱海市指定のごみ袋以外の袋に入れるか、または、ひもで縛って出してください。

雑がみリサイクル

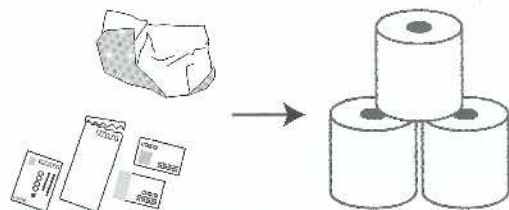
燃えるごみ削減の一環として雑がみ回収箱を設置しています。回収箱に入れられた雑がみは、トイレトペーパーに再生し、保育園・幼稚園・小中学校に寄贈しますので、ご協力ください。

回収箱に入れられるもの

割り箸の包み紙・メモ用紙・カレンダー・紙コップ・牛乳パック・封筒・はがきなど
※レシートや小紙片など細かな物は、紙袋に入れて集めるなど工夫すると効果的です。

回収箱設置場所

- ① 熱海市役所 第1庁舎 1階総合受付横
- ② 熱海市福祉センター 2階自動ドア横
- ③ 南熱海マリンホール 玄関ロビー横



注) 個人情報が含まれるものは、切り取るか消し込みをして出してください。

注) 紙パックは水洗いし、開いて乾燥させてから出してください。

- 可燃ごみ
- 燃えるごみ
- 資源
- カン類
- 金属類
- 電池類
- びん・セトモノ類、ガラス類
- 古紙・古布類
- 雑がみリサイクル
- 水銀を含むごみ
- 家庭から出る水銀を含むごみ
- 事業系の水銀を含むごみ
- 粗大ごみ
- 粗大ごみ
- 粗大ごみ処理料金表
- ペットボトルなど
- ペットボトル、白色トレイ
- リサイクル
- 家電リサイクル
- PCリサイクル
- 二輪車リサイクル
- 消火器リサイクル
- その他
- 動物の死がい
- 不法投棄
- 市で処理できないもの
- 各種補助制度
- 収集日と出し方
- ごみの収集日程
- ごみの出し方について
- 問い合わせ先

水銀を含むごみ

家庭から出る水銀を含むごみ

不要となった水銀体温計、水銀血圧計、蛍光管等水銀を含んでいる製品

出し方

- ① 体温計・血圧計… 割れないように新聞紙等で包み、ビニール袋に入れて内容物を明記し、「びん・ガラス類」の回収日に出してください。
- ② 蛍光管など…………… 購入時のケースに入れるか、割れないように新聞紙等で包み、無色透明または白色半透明の袋に入れて「びん・ガラス類」の回収日に出してください。
※割れている場合は必ず袋に入れ「割れ物」と表示すること。
※蛍光灯型LEDランプは「金属類」の回収日に出してください。
- ③ ボタン式電池…… **市では収集できません**。絶縁処理をして販売店等ボタン電池回収協力店のリサイクルボックスをご利用ください。

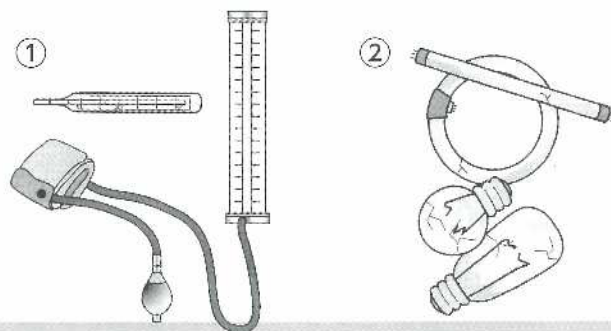


注)燃えるごみの中には絶対に入れないでください。

事業系の水銀を含むごみ(産業廃棄物)

事業所や医療機関等から排出される水銀を含んでいる製品

- ① 医療系機関から出される水銀を含む体温計や血圧計
- ② その他の水銀を含むごみ(蛍光管など)



出し方

産業廃棄物処理業者等に処理を依頼してください。

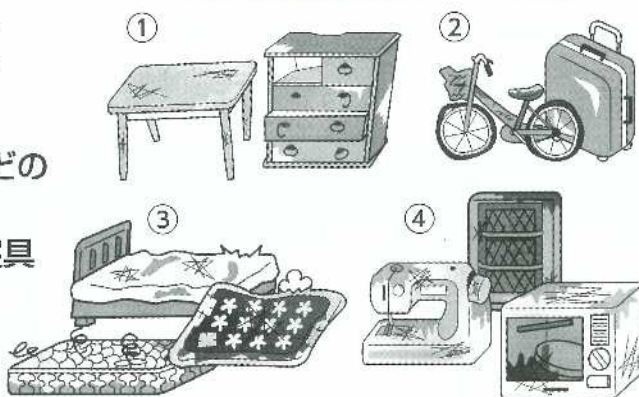
公益社団法人 静岡県産業廃棄物協会 **054-255-8285** <http://www.shizuoka-sanpai.or.jp/>

粗大ごみ

粗大ごみ(有料)

粗大ごみとは、家具や家電製品などで、基本的に**一辺の長さが最大50cm以上**のものを粗大ごみとして取り扱います。主なものとして次のものがあります。

- ① テーブル、タンスなどの家具類
- ② 自転車、トランクケース、はしごなどの生活用品等
- ③ ふとん、マットレス、ベッドなどの寝具
- ④ 石油・電気ストーブ、電子レンジ、ミシンなどの電化製品



※なお、法令で処理方法が決まっているものや市で収集・処理ができないものもあります。

出し方

自己搬入の場合

- エコプラント姫の沢へ直接持ち込んでください。
- 搬入日・搬入時間については「燃えるごみ」と同じです。

※手数料は**1品当り100~700円**の金額が設定されています。直接**現金**でお支払いください。
※市では処理できないものの場合、お持ち帰りいただくことになります。

市で収集の場合

電話で粗大ごみの収集の予約をしていただき、**粗大ごみ処理券(処理手数料)**を**購入し**、市の指定する日にごみステーションに出してください。

(市の収集は、3~4点までを目安にしてください。)

- ※手数料は**1品当り200~1,400円**の金額が設定されています。
- ※粗大ごみ処理券は市内コンビニエンスストア、市役所協働環境課、支所などで購入できます。
- ※お預かりした個人情報につきましては、ごみの収集以外には利用しません。
- ※**引越しなどに伴って発生する大量の粗大ごみは自己搬入のみとなります。**

予約の流れ

- ↓ ご自宅で処分したい品物、その大きさをご確認ください。
- ↓ エコプラント姫の沢へ電話してください。(☎0557-82-1153)
- ↓ 「粗大ごみの予約」であること、「処分したい品物」を伝えてください。
- ↓ 住所、氏名、電話番号、普段ごみを出している場所を伝えてください。
- ↓ 処理手数料の金額、回収する日、処理券の記入欄に記入する予約番号をお伝えします。
- ↓ 粗大ごみ処理券を購入し、予約番号を記入後に処分する品物に貼付してください。
- ↓ 指定された当日の午前8時30分までに出してください。
(市内全域を収集しますので、時間指定はできません。)
- ↓ 市が回収



粗大ごみ 処理券 取り扱い店

支所...など
市役所協働環境課
市内コンビニエンスストア、



- 可燃ごみ
- 燃えるごみ
- 資源
- カン類
- 金属類
- 電池類
- びん・セトモノ類、ガラス類
- 古紙・古布類
- 雑がみリサイクル
- 水銀を含むごみ
- 家庭から出る水銀を含むごみ
- 事業系の水銀を含むごみ
- 粗大ごみ**
- 粗大ごみ
- 粗大ごみ処理料金表
- ペットボトルなど
- ペットボトル、白色トレイ
- リサイクル
- 家電リサイクル
- PCリサイクル
- 二輪車リサイクル
- 消火器リサイクル
- その他
- 動物の死がい
- 不法投棄
- 市で処理できないもの
- 各種補助制度
- 収集日程と出し方
- ごみの収集日程
- ごみの出し方について
- 問い合わせ先

粗大ごみ

粗大ごみ処理料金表

粗大ごみを処理する場合、処理手数料がかかります。

処理する場合、エコ・プラント姫の沢への直接搬入となります。自己搬入が難しい場合は、市での予約回収を行っております。

★直接持込む場合…エコ・プラント姫の沢の受入れ時間中に搬入してください。（現金での精算となります）

★市回収の場合……市に予約後、粗大ごみ処理券を販売店から購入し、粗大ごみに貼り、ごみステーションに朝8時30分までに出してください。

(1/2)

種別	五十音	品名	手数料(円)	
			市回収	持込み
家具類	ア	アコーディオンカーテン	600	300
	ア	アルミサッシ枠	200	100
	イ	衣装ケース(収納ケース)	200	100
	イ	衣装箱	200	100
	イ	椅子(金属製・木製・パイプ椅子)	200	100
	カ	カーペット【小】 (4畳半まで)	400	200
	カ	カーペット【大】 (4畳半を超えるもの)	600	300
	カ	傘立て	200	100
	カ	カラーボックス	200	100
	キ	鏡台【小】(最大辺が1m未満)	600	300
	キ	鏡台【大】(最大辺が1m以上)	1,200	600
	ケ	下駄箱【小】 (最大辺が1m未満)	400	200
	ケ	下駄箱【大】 (最大辺が1m以上)	800	400
	コ	ござ【小】(4畳半まで)	200	100
	コ	ござ【大】 (4畳半を超えるもの)	400	200
	コ	コタツ【小】(最大辺が1m未満)	200	100
	コ	コタツ【大】(最大辺が1m以上)	400	200
	コ	コタツ板	400	200
	サ	座椅子	200	100
	サ	サイドボード【小】 (最大辺が1m未満)	600	300
	サ	サイドボード【大】 (最大辺が1m以上)	1,400	700
	シ	ジュータン・ホットカーペット【小】 (4畳半まで)	400	200
	シ	ジュータン・ホットカーペット【大】 (4畳半を超えるもの)	600	300
	シ	食器棚【小】(最大辺が1m未満)	600	300
	シ	食器棚【大】(最大辺が1m以上)	1,400	700
	ス	スチール棚【小】 (最大辺が1m未満)	600	300
	ス	スチール棚【大】 (最大辺が1m以上)	1,400	700
	ソ	ソファ【小】(一人掛け)	600	300
ソ	ソファ【大】(二人掛け以上)	1,400	700	
タ	タンス【小】(最大辺が1m未満)	800	400	
タ	タンス【大】(最大辺が1m以上)	1,400	700	
ツ	机(木製・スチール製) ※学習机一式	1,400	700	

種別	五十音	品名	手数料(円)	
			市回収	持込み
家具類	テ	テーブル【小】(最大辺が1m未満)	200	100
	テ	テーブル【大】(最大辺が1m以上)	400	200
	テ	鉄庫(家庭用)(最大辺が1m以内)	1,000	500
	テ	テレビ台【小】(最大辺が1m未満)	600	300
	テ	テレビ台【大】(最大辺が1m以上)	1,200	600
	ト	籐製品(家具等)	400	200
	ハ	柱時計	200	100
	ヒ	火鉢(セトモノ製除く)	200	100
	フ	ふすま・障子戸・網戸等	200	100
	フ	ブラインド	400	200
	ヘ	ベビー椅子	200	100
	ヘ	ベビーベッド	200	100
	ヘ	ベビーラック(棚)	200	100
	ホ	本棚【小】(最大辺が1m未満)	600	300
ホ	本棚【大】(最大辺が1m以上)	1,200	600	
ミ	ミシン	400	200	
生活用品	ウ	ウォシュレット(便座含む)	400	200
	ク	クーラーボックス	200	100
	サ	三輪車	200	100
	シ	自転車・電動自転車	400	200
	タ	高枝ばさみ	200	100
	チ	チャイルドシート	200	100
	チ	茶箱	200	100
	ト	トランクケース・旅行かばん	200	100
	ハ	バーベキューセット (簡易型)	200	100
	ハ	はしご【小】(2m未満)	200	100
	ハ	はしご【大】(2m以上)	400	200
	ヘ	ベビーカー・ペット用カート	200	100
	ヘ	ベビーバス(乳児用浴槽)	200	100
	ヘ	便座	200	100
ホ	歩行器(幼児用)	200	100	
趣味のもの	イ	一輪車(スポーツ用)	200	100
	エ	映写機(8mm等)	400	200
	キ	キーボード楽器(ポータブル器)	1,000	500
	キ	ギター	200	100
	キ	ギターケース	200	100
	ケ	健康器具(自転車型)※電動以外	1,000	500
コ	ゴルフクラブ(6本まで)	200	100	
コ	ゴルフバック	200	100	

次ページへ続く ⇒

粗大ごみ

(2/2)

種別	五十音	品名	手数料(円)		
			市回収	持込み	
趣味のもの	サ	サーフボード	600	300	
	シ	将棋盤・碁盤(足付盤不可)	200	100	
	ス	水槽(ガラス・プラスチック)	200	100	
	ス	スキー板(ストック含む)	600	300	
	ス	スノーボード	400	200	
	テ	天体望遠鏡	200	100	
	テ	電動工具(家庭用のみ)	400	200	
	ハ	バーベル・ダンベル【小】 (10kgまで)	200	100	
	ハ	バーベル・ダンベル【大】 (20kgまで)	400	200	
	フ	ぶらさがり健康器具	800	400	
	ラ	ランニングマシン(電動以外)	1,000	500	
	寝具	コ	硬質マットレス	600	300
		サ	座布団(5枚まで)	200	100
ス		スプリングマット	1,000	500	
ニ		二段ベッド	1,000	500	
ハ		パイプベッド・折りたたみ式ベット	800	400	
フ		布団	200	100	
ヘ		ベッド木枠	400	200	
マ		マットレス	200	100	
電気製品・電気用品	ア	アンプ・スピーカー	400	200	
	ウ	ウインドファン(家庭用)	600	300	
	オ	オイルヒーター	400	200	
	オ	オーディオラック	400	200	
	オ	温風ヒーター	400	200	
	カ	加湿器・除湿機(注:1)	200	100	
	カ	ガス・石油ストーブ	400	200	
	カ	カセットデッキ	200	100	
	ク	空気清浄機(注:1)	200	100	
	シ	照明器具	200	100	
	ス	ステレオ式	600	300	
	ス	ズボンプレス	200	100	
	セ	扇風機	200	100	
	ソ	掃除機	200	100	
	テ	電気スタンド	200	100	
	テ	電気ストーブ	200	100	
	ハ	パネルヒーター	400	200	
	ヒ	ビデオデッキ・DVDプレイヤー	200	100	
	フ	ファックス(家庭用)	400	200	
	フ	布団乾燥機	200	100	
	フ	プリンター (家庭用インクジェットのみ可)	200	100	
	ラ	ラジオカセット	200	100	
	ワ	ワープロ(ノート型のみ)	200	100	
台所用品	オ	オープン	1,000	500	
	カ	ガステーブル	200	100	
	カ	釜	200	100	
	カ	換気扇	200	100	
	キ	給湯器(小型瞬間湯沸し器)	600	300	
	コ	米びつ(ハイザー)	200	100	

種別	五十音	品名	手数料(円)	
			市回収	持込み
台所用品	シ	食器洗い・乾燥機	200	100
	ス	炊飯ジャー(炊飯器)	200	100
	タ	たらい	200	100
	テ	電磁調理器(ビルトイン)	800	400
	テ	電子レンジ・ガスレンジ	400	200
	ホ	ホットプレート	200	100
	ホ	ポリバケツ	200	100
	モ	餅つき器(電気式)・ ホームベーカリー	400	200
	イ	犬小屋	600	300
	ウ	植木台【小】(最大辺が1m未満)	200	100
その他	ウ	植木台【大】(最大辺が1m以上)	400	200
	カ	拡声器	400	200
	キ	脚立【小】(最大辺が1m未満)	200	100
	キ	脚立【大】(最大辺が1m以上)	400	200
	キ	キャリア(自動車装着用)	200	100
	ク	車椅子(個人使用に限る)	400	200
	コ	黒板・ホワイトボード (1m未満)	800	400
	サ	サマーベッド	200	100
	ス	スコップ(園芸用以外)	200	100
	ス	滑り台(小児用)	600	300
	ス	すだれ	200	100
	テ	手押し車・台車【小】(1m未満)	600	300
	テ	手押し車・台車【大】(1m以上)	1,200	600
	テ	デント(キャンプ用)	600	300
	ハ	パイプハンガー・ハンガーラック	400	200
	ヒ	ビーチパラソル	200	100
	フ	ブランコ(小児用)	600	300
	フ	風呂フタ	200	100
	フ	噴霧器(消毒用)	200	100
	ヘ	ベニヤ板	200	100
マ	松葉杖(2本まで)	200	100	
モ	物干し竿	200	100	
ヨ	よしず	400	200	
		最大辺又は直径が1m未満のもの	400	200
		最大辺又は直径が1m以上2m未満のもの	600	300
		最大辺又は直径が2m以上のもの	1,200	600

★粗大ごみを、予約をせずにごみステーションに出された場合は回収できません。

★処理困難物は、粗大ごみとして処分できません。販売店、専門の処理業者に処分を依頼してください。

★家電リサイクル法対象品(エアコン、テレビ、冷蔵庫・冷凍庫、洗濯機・衣類乾燥機)の処分は、購入先や、お近くの家電小売店又は、廃家電を扱う一般廃棄物処理業者にご相談ください。

注:1 フロンの入った製品は処理できません。

【お問い合わせ先】エコプラント姫の沢(環境センター)

TEL 0557-82-1153
FAX 0557-82-5371

可燃ごみ

燃えるごみ

資源

カン類

金属類

電池類

びん・セトモノ類、
ガラス類

古紙・古布類

雑がみリサイクル

水銀を含むごみ

家庭から出る
水銀を含むごみ

事業系の
水銀を含むごみ

粗大ごみ

粗大ごみ

粗大ごみ処理
料金表

ペットボトルなど

ペットボトル、
白色トレー

リサイクル

家電リサイクル

PCリサイクル

二輪車リサイクル

消火器リサイクル

その他

動物の死がい

不法投棄

市で処理
できないもの

各種補助制度

収集日程と出し方

ごみの収集日程

ごみの出し方
について

お問い合わせ先

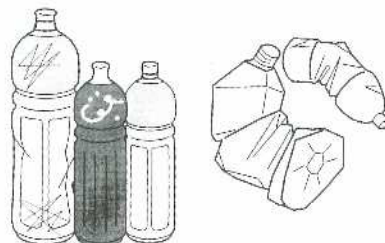
- 可燃ごみ
- 燃えるごみ
- 資源
- カン類
- 金属類
- 電池類
- びん・セトモノ類、ガラス類
- 古紙・古布類
- 雑がみリサイクル
- 水銀を含むごみ
- 家庭から出る水銀を含むごみ
- 事業系の水銀を含むごみ
- 粗大ごみ
- 粗大ごみ
- 粗大ごみ処理料金表
- ペットボトルなど
- ペットボトル、白色トレイ
- リサイクル
- 家電リサイクル
- PCリサイクル
- 二輪車リサイクル
- 消火器リサイクル
- その他
- 動物の死がい
- 不法投棄
- 市で処理できないもの
- 各種補助制度
- 収集日程と出し方
- ごみの収集日程
- ごみの出し方について
- 問い合わせ先

ペットボトルなど

ペットボトル、白色トレイ

通常のごみステーションとは異なり、**拠点収集***となります。

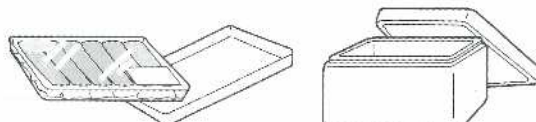
ペットボトルのマークの表示がついているもの



発泡トレイのマークの表示がついている「白色トレイ・白色発泡スチロール」



マークのないトレイ容器や色付きトレイは燃えるごみ(P1参照)で出してください。



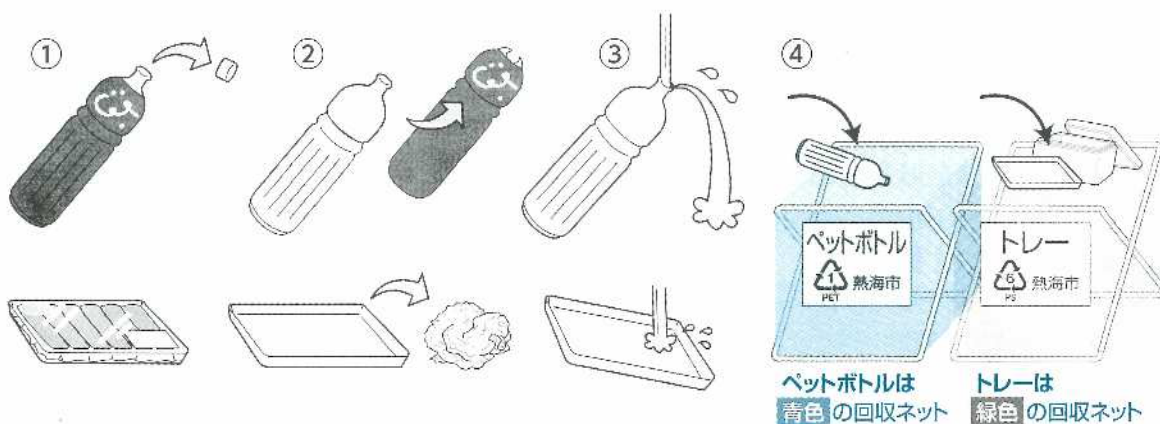
【白色トレイ】

【白色発泡スチロール】

出し方

ペットボトルはキャップをはずし、ラベルをはがして、中を軽くすすいでください。白色トレイも同様に軽く洗ってください。なお、白色発泡スチロールも白色トレイと同様に収集しています。白色発泡スチロールは、白色トレイ程度の大きさに割って発泡トレイ用回収ネットへ出してください。

※各町内会で決められた拠点場所に回収ネットが設置してあります。



ペットボトルは 青色の回収ネット
トレイは 緑色の回収ネット

事業者の方などで大量に排出する場合は、産業廃棄物処理業者に依頼してください。不明な点は、エコプラント姫の沢にお問い合わせください。

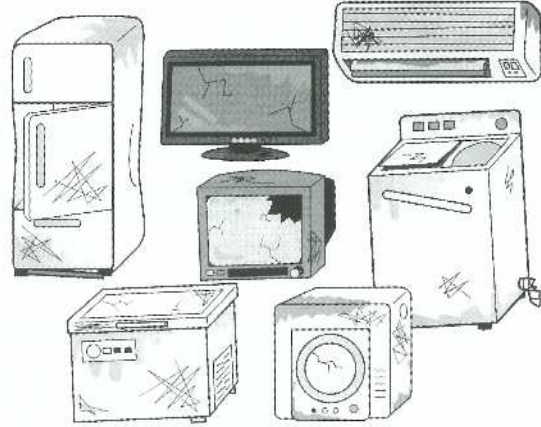
※拠点収集とは ペットボトル・トレイの回収は、各町内会で決められた場所(拠点収集場所)に回収ネットを設置しています。

リサイクル

家電リサイクル

家電リサイクル法とは？

一般家庭や事務所から出された家電製品（エアコン、テレビ（ブラウン管、液晶、プラズマ）、冷蔵庫・冷凍庫、洗濯機・衣類乾燥機）から、有用な部分や材料をリサイクルし、廃棄物を減量するとともに、資源の有効利用を推進するための法律です。

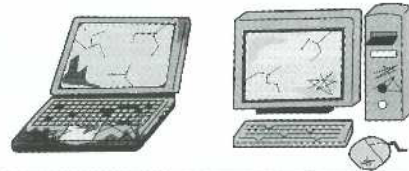


出し方

市では、処理できません。購入先やお近くの家電小売店または、廃家電を取り扱う一般廃棄物処理業者（P15参照）にご相談ください。

PCリサイクル

家庭用のパソコンは、製造メーカーが自社製品を回収し、リサイクルを行っています。



出し方

家庭用パソコン

市では収集できません。

宅配便による無料回収 市と協定を締結したリネットジャパン(株)が回収します。

- パソコン(本体)を含む1箱分の回収料金が無料になります。
- プリンターやスキャナー等の周辺機器、その他小型家電も一緒に回収できます。
- 箱のサイズは3辺(縦・横・高さ)合計で140cm、重さは20kgまで。
- 個人情報等のデータ消去サービスもあります。
- 詳細・お申込みは、

リネットジャパン(<https://www.renet.jp>)



デスクトップ
(本体含む)



ノートパソコン



液晶・CRT一体型パソコン



メーカーによる回収

ご家庭で不要になったパソコンやディスプレイは、各メーカーにも回収を依頼できます。

- 右のPCリサイクルマークが付いていないものは、リサイクル料金等の負担が必要ですが、
- 自作パソコンやメーカーがわからない場合は、パソコン3R推進協会(☎03-5282-7685-<http://www.pc3r.jp>)へお申込みください。



可燃ごみ

燃えるごみ

資源

カン類

金属類

電池類

びん・セトモノ類、ガラス類

古紙・古布類

雑がみリサイクル

水銀を含むごみ

家庭から出る水銀を含むごみ

事業系の水銀を含むごみ

粗大ごみ

粗大ごみ

粗大ごみ処理料金表

ペットボトルなど

ペットボトル、白色トレー

リサイクル

家電リサイクル

PCリサイクル

二輪車リサイクル

消火器リサイクル

その他

動物の死がい

不法投棄

市で処理できないもの

各種補助制度

収集日程と出し方

ごみの収集日程

ごみの出し方について

問い合わせ先

- 可燃ごみ
- 燃えるごみ
- 資源
- カン類
- 金属類
- 電池類
- びん・セトモノ類、ガラス類
- 古紙・古布類
- 雑がみリサイクル
- 水銀を含むごみ
- 家庭から出る水銀を含むごみ
- 事業系の水銀を含むごみ
- 粗大ごみ
- 粗大ごみ
- 粗大ごみ処理料金表
- ペットボトルなど
- ペットボトル、白色トレー
- リサイクル
- 家電リサイクル
- PCリサイクル
- 二輪車リサイクル
- 消火器リサイクル
- その他
- 動物の死がい
- 不法投棄
- 市で処理できないもの
- 各種補助制度
- 収集日程と出し方
- ごみの収集日程
- ごみの出し方について
- 問い合わせ先

リサイクル・その他

二輪車リサイクル



市では、処理できません。国内メーカー等16社が国内で販売したバイクは、「二輪車リサイクルシステム」によって処理することになります。

詳しくは、下記までお問い合わせください。
二輪車リサイクルコールセンター 050-3000-0727
<http://www.jarc.or.jp/motorcycle/>



※2011年10月以降、リサイクルマークが貼っていない車両も、リサイクル料金の払込みが不要となります。 リサイクルマーク

消火器リサイクル

消火器については、市で収集、処分はできません。消火器にも寿命があります。古くなった消火器は、いざという時に使えなかったり、事故につながる場合があります。使い終わった消火器の処分も含め下記のリサイクルセンターへお問い合わせください。(処理費用は別途必要となります。)

【お問い合わせ先】
消火器リサイクル推進センター 03-5829-6773 <http://www.ferpc.jp/>

動物の死がい



猫等小動物が公道などの公有地で死んでいたときは、市で回収しますのでエコ・プラント 姫の沢(P15参照)へご連絡ください。なお、私有地内の場合は、市で回収はできません。一般の廃棄物と同じ扱いとなりますので、燃えるごみ(P1参照)として処理していただくか、又は直接エコ・プラント 姫の沢まで自己搬入(有料)してください。

不法投棄



不法投棄は犯罪です。絶対にやめましょう。

罰則:5年以下の懲役又は、1,000万円以下の罰金(法人には3億円まで加重ができます。)
 市では、不法投棄パトロールを実施し、犯罪の抑止に努めています。

【お問い合わせ先】
静岡県不法投棄110番 054-221-3810

その他

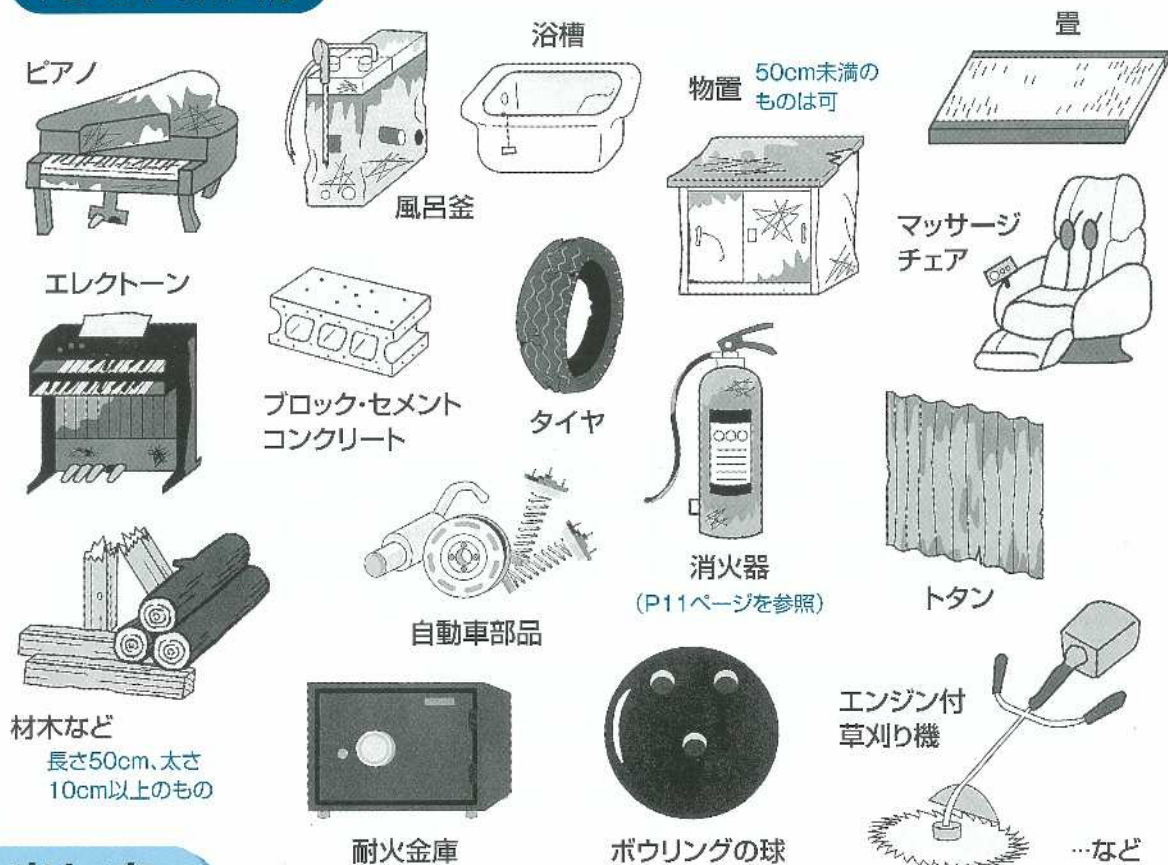
市で処理できないもの

※携帯電話など個人情報の入った物は市で処理ができません。

危険物



処理困難物



出し方

販売店に引き取ってもらうか、専門の処理業者に処分を依頼してください。
これ以外にも市で処理できないものもあります。不明な点はエコ・プラント姫の沢(P15参照)へご連絡ください。

可燃ごみ

燃えるごみ

資源

カン類

金属類

電池類

びん・セトモノ類、
ガラス類

古紙・古布類

雑がみリサイクル

水銀を含むごみ

家庭から出る
水銀を含むごみ

事業系の
水銀を含むごみ

粗大ごみ

粗大ごみ

粗大ごみ処理
料金表

ペットボトルなど

ペットボトル、
白色トレイ

リサイクル

家電リサイクル

PCリサイクル

二輪車リサイクル

消火器リサイクル

その他

動物の死がい

不法投棄

市で処理
できないもの

各種補助制度

収集日程と出し方

ごみの収集日程

ごみの出し方
について

問い合わせ先

- 可燃ごみ
- 燃えるごみ
- 資源
- カン類
- 金属類
- 電池類
- びん・セトモノ類、ガラス類
- 古紙・古布類
- 雑がみリサイクル
- 水銀を含むごみ
- 家庭から出る水銀を含むごみ
- 事業系の水銀を含むごみ
- 粗大ごみ
- 粗大ごみ
- 粗大ごみ処理料金表
- ペットボトルなど
- ペットボトル、白色トレイ
- リサイクル
- 家電リサイクル
- PCリサイクル
- 二輪車リサイクル
- 消火器リサイクル
- その他
- 動物の死がい
- 不法投棄
- 市で処理できないもの
- 各種補助制度**
- 収集日程と出し方
- ごみの収集日程
- ごみの出し方について
- 問い合わせ先

各種補助制度

家庭用の生ごみ処理機購入費補助制度

熱海市生ごみ処理機器購入費補助金交付要綱

【お問い合わせ先】 生活環境室(P15参照)

熱海市内の家庭から排出される生ごみの自己処理を推進することにより、ごみの減量と再利用を図るため、生ごみ処理機器を購入する方に対して、予算の範囲内において交付する補助金制度です。

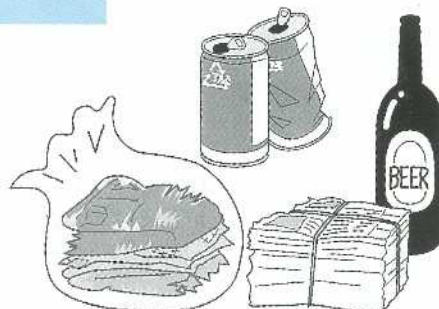


資源ごみを町内会などで集めたときの奨励制度

熱海市資源ごみ集団回収事業奨励金交付要綱

【お問い合わせ先】 エコプラント姫の沢(P15参照)

廃棄物の再資源化とごみの減量化を図るため、資源ごみ集団回収事業を自主的に行う地域市民団体(町内会、子供会、老人会、婦人会など)に対して、予算の範囲内において交付する奨励金制度です。

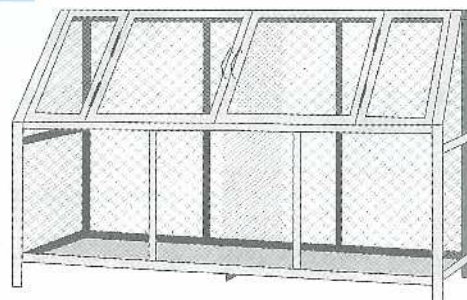


ごみステーションにごみ収納箱を設置するための補助制度

熱海市ごみ置場設置費等補助金交付要綱

【お問い合わせ先】 エコプラント姫の沢(P15参照)

ごみステーションの収納箱の設置又は修繕に要する費用を負担する町内会に対して、予算の範囲内において交付する補助金制度です。



収集日程と出し方

ごみの収集日程

燃えるごみ	週3回	(月・水・金) 市内全域
カン類	週1回	※収集日は、各町内会により異なります。
金属類	週1回	
びん・セトモノ類	週1回	
古紙・古布類	月2回	
ペットボトル	月2回(拠点収集)	
発泡トレー	月2回(拠点収集)	
粗大ごみ	・エコ・プラント姫の沢へ自己搬入 ・自己搬入できない場合、電話予約にて回収日を指定します。	

ごみの出し方について(お願い)

- ① 燃えるごみは、必ず熱海市指定ゴミ袋に入れて出してください。生ごみは水切りを徹底してください。
- ② 古紙・古布類は、紐で十文字にしぼる、紙袋に入れるなど、散乱しないようにしてください。
- ③ びん・缶は、中を水ですすいしてから出してください。
- ④ **最大1辺が50cmを超えるごみは、粗大ごみとなります。**粗大ごみは、直接エコ・プラント姫の沢へ搬入するか、環境センターへお問い合わせください。なお、搬入される時は係員の指示に従ってください。
- ⑤ ごみは、午前8時30分までにごみステーションに出してください。
(注) 早朝収集地区にお住まいの方は、午前7時30分までにしてください。
- ⑥ スプレー缶、ガスボンベ等は中身が残っていると危険なので必ず風通しの良いところで中身を出し切ってから出してください。

【お問い合わせ先】

熱海市環境センター **0557-82-1153**

問い合わせ先

市内一般廃棄物処理業者(50音順)

	事業者名	住所	連絡先	取り扱い品目番号
一般廃棄物	1 (有)秋山環境サービス	熱海市下多賀838-1	0557-67-0255	1 2 3 4 5 6 8
	2 (株)アタミクリーンアップ	熱海市相の原町22-4	0557-85-0870	1 2 3 4 5 6 8
	3 (有)イズソー	熱海市下多賀1541-4	0557-68-2800	1 2 3 4 5 6 8
	4 (有)スズケイ	熱海市泉24-1	0465-63-0729	1 2 3 4 5 6 8
	5 (有)セイソウサービス	熱海市下多賀1266-1	0557-87-1180	1 2 3 4 5 6 8 9 10
	6 司興業	熱海市伊豆山545	0557-88-5677	1 2 3 4 5 6 8
	7 (有)二見商店	熱海市泉70-1	0465-63-9372	1 2 3 4 5 6 8
	8 (株)マルダイ	熱海市上多賀459-8	0557-67-4141	1 2 3 4 5 6 8
	9 (有)和田	熱海市春日町17-9	0557-82-0634	1 2 3 4 5 6 8 9
し尿	10 熱海環境サービス(株)	熱海市伊豆山1114-1	0557-88-1015	7
	11 熱海ライフクリーン(株)	熱海市泉元門川分字大黒崎268-7	0557-80-1122	7
	12 (株)アサヒクリーン	熱海市下多賀1550-58	0557-67-5115	7

取り扱い品目 1.可燃ごみ 2.飲料缶 3.ビン類 4.金属 5.粗大ごみ 6.古紙ダンボール 7.し尿 8.廃家電
9.動物性残渣・廃油 10.食品残渣

環境センター(エコ・プラント 姫の沢)

〒413-0033 熱海市熱海字笹尻1804番地の8
TEL/0557-82-1153
FAX/0557-82-5371
月曜～金曜 8:10～16:55
✉ kankyo-center@city.atami.shizuoka.jp

生活環境室

〒413-8550 熱海市中央町1番1号
TEL/0557-86-6272
FAX/0557-86-6276
月曜～金曜 8:30～17:15
✉ kankyo@city.atami.shizuoka.jp



その他専門業者等

家電リサイクルについて

財団法人 家電製品協会
家電リサイクル券センター

フリーダイヤル/0120-319-640
ホームページ <http://www.rkc.aeha.or.jp/>

PCリサイクルについて

一般社団法人 パソコン3R推進協会

TEL/03-5282-7685
ホームページ <http://www.pc3r.jp/>

リネットジャパンリサイクル株式会社

TEL/0570-085-800
ホームページ <https://www.renet.jp/>

二輪車リサイクルについて

公益財団法人 自動車リサイクル促進センター
二輪車リサイクルコールセンター

TEL/050-3000-0727
ホームページ <http://www.jarc.or.jp/>

消火器リサイクルについて

消火器リサイクル推進センター

TEL/03-5829-6773
ホームページ <http://www.terpc.jp/>