

# あたま 市議会だより

第57号  
令和6年  
2月9日

- P2~7 令和5年11月定例会  
質疑および一般質問（要旨）
- P8 議会のはてな？  
傍聴のご案内
- P9 令和5年11月定例会 議決結果
- P10 委員長報告
- P11 委員会行政調査報告
- P12 議会からの報告・お知らせ  
令和6年2月定例会の主な日程

## 令和5年11月定例会について

11月定例会は、11月27日から12月19日まで23日間の会期で開催し、議案11件、報告2件、同意1件、諮問1件について審議し原案のとおり可決等されました。

表紙写真：糸川あたま桜

発行 熱海市議会 編集 議会だより編集委員会

〒413-8550 熱海市中央町1-1 TEL 0557-86-6644 FAX 0557-82-7287

Email [gikai@city.atami.shizuoka.jp](mailto:gikai@city.atami.shizuoka.jp)

※定例会の内容は、熱海市議会ホームページにも掲載しておりますのでご覧ください。

熱海市議会





たけべ たかし  
竹部 隆 議員

熱海成風会  
◆ 所属委員会 ◆  
総務福祉教育委員会  
公共施設整備等特別委員会

その他の質問項目

- 林ガ丘公園整備計画
- 枯れ木や倒木等への対応

11月定例会質疑・  
一般質問の様子は  
こちらから



本市の高齢者外出支援策について  
ふるさと納税について

〔質問〕 高齢者外出支援策について、9月議会に引き続き、本市の施策はどのようになっているか伺う。

〔答弁〕 中野地区における実証実験では、参加者との関係性が構築され、通院時の送迎や付き添いなどの支援に繋がっているが、泉地区では運転ボランティアの活動時間帯と利用者の送迎の希望時間が合わず、外出支援の実証には至らなかった。また和田木地区においても、運転ボランティアによる自宅や買い物等への送迎を開始する

予定である。高齢者の外出支援については、地域ごとに住環境や公共交通等の社会資源、居住世帯や心身の状態が異なることなどから既存の外出支援策だけでは全ての高齢者に有益な施策とまではいえず、福祉のみならず部署を横断した全庁的な支援策を検討し取り組む必要があるものと認識している。

〔質問〕 本市へのふるさと納税の過去3力年の寄附額、また返礼品について伺う。

〔答弁〕 令和2年度が約2億4,700万円、

令和3年度が約7億4,300万円、令和4年度が約7億1,600万円となっている。返礼品については、令和4年度のふるさと納税の寄附のうち、ホテル旅館等への宿泊券等の宿泊を主とした体験に係る返礼品が98.5%となっている。今後も本市の強みである宿泊に関する返礼品を主軸として、さらに全国の皆様に選んでいただけるよう課題としていきたい。

野生動物の管理について  
バスゆずり葉路線について

〔質問〕 クマは伊豆半島全域でも3件の存在が確認されており、市内周辺にも存在している可能性は否定できない。クマに対する市の認識・対策について、またクマやイノシシなどに対する忌避用機材を児童生徒に配布するような考えはあるか。

〔答弁〕 熱海市内における生息・出没の可能性については危機感を持っている。市民に不要な不安が拡がらないよう正確な情報公開に努め、クマに会わないためやかつてしまった時の対策、クマが来ない地域づくりについて周知に努める。忌避用機材は今後、児童生徒に危険が及ぶ恐れがあると判断されるような場合は教育委員会と相談し対応していく。

〔質問〕 路線バスゆずり葉路線は、現在既存のバス会社が運航しているため実証実験ができないとのことだが、今後も継続して議論していく考えはあるか。

〔答弁〕 既存のバス路線内での実証実験はバス事業者の経営を圧迫する恐れがあり、運輸支局の許可が下りない事情があること等の理由から見送られた。地域公共交通活性化協議会は現在策定中の地域公共交通計画において市全体の公共交通をどのように維持していくか検討している。個別の路線においては地域の方と考えていく必要があると認識しており、ゆずり葉団地線については地域住民で組織する「いずみらい会」と連携を図っている。



むろふしゆうぞう  
室伏友三 議員

熱海成風会  
◆ 所属委員会 ◆  
観光建設公営企業委員会  
公共施設整備等特別委員会

その他の質問項目

- 議案第58号条例の改正
- ※インバウンド需要拡大対策

11月定例会質疑・  
一般質問の様子は  
こちらから



# 質 疑 一 般 質 問



たか い かず ゆ き  
**高井 一幸** 議員

日本共産党  
◆ 所属委員会 ◆  
総務福祉教育委員会  
公共施設整備等特別委員会

## その他の質問項目

- 学校給食費無償化
- 補聴器購入への助成

11月定例会質疑・  
一般質問の様子は  
こちらから



## 熱海市職員給与の男女差異について 後期高齢者医療制度の負担増の実態とその影響について

**質問** 男女の給与差異について、常勤職員と非常勤職員の間においても差異がある。任期の定めのない常勤職員と任期の定めのない常勤職員以外の職員、それを合わせた全職員のそれぞれの給与の男女の差異は男性を100とするとなれば女性は何パーセント、87%、89%、1%、67%、1%というが、間違いはないか。

**答弁** 令和4年度の実績に基づく数字であり、令和5年6月30日に公表している。

**質問** 会計年度任用職員の期末手当について、多くの自治体で月例給与を引き下げてそれに充てているが、本市はどうか。

**答弁** 本市においてそのようなことは行っていない。

**質問** 後期高齢者医療費の負担増について、厚生労働省によると、関節症で通院の場合、1割負担の時は月2,800円が2割負担になって5,600円、高血圧性疾患と関節症で通院の場合、1割負担時は、月5,400円。これが昨年10月以降、月8,400円に引き上げられており、2025年に3,000円程度の配慮措置が切れると、月10,800円への完全2倍化となる。そうなる市民の暮らしにどんな心配事が起こるか。

**答弁** 昨今の物価上昇もあることから家庭の事情によっては、保険料上昇分を生活費から切り詰めなければならなくなるということも考えられる。

## 伊豆山逢初川流域の復旧・復興について 地域づくりに対する市の関わり合いについて

**質問** 伊豆山での意見交換会が非公開で行われた。これでは、一層合意形成が難しくなるのではないかと。議事録等の公開で住民からの要望や行政側の対応を皆に明らかにすべきでは。今後同様の主旨の別の会から職員出席の依頼があれば、出席するか。

**答弁** 限られた職員による対応となるため、要望があれば、必要性を判断し出席する。

**要望** 会合が非公開となれば、それに弾かれた人やその存在を後から知った人は疑心暗鬼になる。これからコミュニティを再生しようとする時に、大きな遺憾を遺すことにならないよう、一人も取り残すことがないように進めてください。

**質問** 協働の地域づくり交付金の交付期間は3年間

と決められている。この制度を活用し、3年に渡って持続可能な地域コミュニティ活動を進めてきた町内会等に対する今後の市の関わり合いとは。

**答弁** 行政活動の一端を担う団体への継続支援は必要であると考え。各地区連合会が中核組織として機能強化を図ることができるよう、体制づくり等に財政的な関与を含めた検討をしていく。

**要望** 市民の福祉等のために市民の代表が集まって活動する。そこへ市民の納めた税金の一部を予算付けするのは当然のことと考える。3年でもようやく軌道に乗ってきたが、ここで大幅に予算が削られたら、活動は縮小、停止になるかもしれない。ぜひ手厚い予算付けをお願いしたい。



せんみょう じ  
**泉 明寺みずほ** 議員

自民党・女性の会  
熱海梁山泊  
◆ 所属委員会 ◆  
観光建設公営企業委員会  
公共施設整備等特別委員会  
(副委員長)

## その他の質問項目

- マイナンバーカードの申請支援
- 女性の災害備蓄品

11月定例会質疑・  
一般質問の様子は  
こちらから





にいのようへい  
**新野陽平** 議員

明日の熱海

◆ 所属委員会 ◆

総務福祉教育委員会  
広域行政推進特別委員会

### その他の質問項目

■ 行政手続きのオンライン化による市民の利便性向上

11月定例会質疑・  
一般質問の様子は  
こちらから



## 宿泊税使途と※DMOの観光戦略について ふるさと納税による地域振興について

**質問** 宿泊税の資金使途は何か。

**答弁** 宿泊客の満足度の向上及び宿泊客数・観光消費額の増加による市内経済への波及効果を高めることを企図として、観光目的に限定した使い方を考えている。具体的な使途については、今後※DMOにおいて、宿泊事業者などの意見を参考としながら、企画・決定することとしている。

**質問** ※DMOの設立時期はいつか。  
**答弁** 現在検討中の

宿泊税の導入に目途が経ち次第、遅滞無く進める。

**要望** 自主財源を背景に※DMOの中核となる専門人材の確保も含め早急に設立をお願いしたい。

**質問** 新規受入額増加のための体制や施策はどうなっているか。  
**答弁** ポータルサイト等で得られた寄附額や返礼品の実績データを分析し、中間事業者と協力して返礼品の開発を行っている。

**質問** 熱海にはA・PLUSという優良・

人気な商品が多数存在しており、地場産品事業者との直接協議や商品開発はどうなっているか。

**答弁** 事業者より希望があれば採用している。

**要望** 本市のふるさと納税に占める特産品の割合は2%とごく少数のため、地場産品の活用およびPRというふるさと納税の側面も踏まえ、積極的に事業者と協議し他市に負けない商品開発を進めてほしい。

## 令和5年度熱海市一般会計補正予算（第3号）児童福祉総務費（第二小及び桃山小の放課後児童クラブ業務委託）について



やま だ かげあき  
**山田景照** 議員

新政熱海

◆ 所属委員会 ◆

総務福祉教育委員会  
公共施設整備等特別委員会

### その他の質問項目

■ 公共交通計画に関する提言・要望 ■ 地域清掃の民間委託に関する要望

11月定例会質疑・  
一般質問の様子は  
こちらから



**質問** 来年度から第二小学校及び桃山小学校における放課後児童保育事業が民間に業務委託される予定の中、他の学区では地元有志による運営が継続される見込みだが、働き手の待遇に差は生じないか。

**答弁** 民間事業者と収益事業を行わない地域団体とでは租税負担や福利厚生費等事務的経費の面で異なるものもあると考えているが、支援員等の報酬や賃金において大きな格差が生じるとは認識していない。

**質問** 認識と実態が乖離した場合には、見直されるのか。

**答弁** 実情に合った業務委託料となるよう努めていきたい。

**要望** 今回の補正予算案では、第二小・桃山小の両学区における業務委託料がこれまでの約1.7倍となることしかわからないが、来年度予算を編成するにあたり、働き手の待遇に関する、今回の指摘に配慮されたい。

**質問** 閉所する予定の児童保育事業所の支援員方について、雇用継続の可能性は検討されたか。

**答弁** 雇用関係については、最終的には事業者側が決定することとなるが、入札を発注する際の仕様書に、現支援員等の継続雇用に配慮するよう促してまいりたい。

# 質 疑 一 般 質 問

## 本市の子育て支援策について



いなむら ちひろ 議員  
**稲村千尋**

熱海成風会  
◆ 所属委員会 ◆  
観光建設公営企業委員会  
公共施設整備等特別委員会  
(委員長)

### その他の質問項目

- 下水道事業と浄化槽法定検査
- 本市の清掃工場

11月定例会質疑・  
一般質問の様子は  
こちらから



**質問** 国は2019

年10月から幼児教育・保育の無償化を始め、3歳から5歳児クラス

の全ての保育料が無償化された。また齊藤市長はゼロ歳児から2歳児の保育料が無償化されていない中、全入化を前提に、完全無償に向け取り組むと表明された。本市においてゼロ歳児から2歳児の保育料無償化は、進んでいるのか。

**答弁** 就学前児童の全入化と保育料無償化については、現在まで達成できていない。在宅保育の方との公平性

を重視するとともに、物価高騰による学校給

食費等の保護者負担軽減の助成に優先して取り組んでいる。

**質問** 齊藤市長は、地元企業への就職を促進するため、そのことを条件とした奨学金の導入に取り組むと表明されている。どのように検討がされているのか。

**答弁** 教育委員会としては、少し視点を広げ、全国的に不足する保育士や教諭、看護師など国家資格等を必要とする※エッセンシャルワーカーの養成に資

する給付型奨学金制度の創設を念頭に具体化

を目指したい。

**質問** 本市では、奨学金の返還免除について、卒業後1年以内に熱海市内に居住し、5年経過した場合は、返還金の2分の1が免除されるとの規定がある。卒業後1年以内を卒業後5年以内と規定を緩和できないか。

**答弁** 規定緩和が市内への就職を促す施策として有効となり得るか考察し、奨学選考委員会に提案、検討いただけるよう考え方を整理したい。

## 本市の基幹産業等の人手不足解消について 避難行動要支援者について

**質問** 宿泊施設側から副業・兼業などのダブルワーク人材の受入が人手不足解消につながるの声があり、本年度は市内5施設をモデルとして人材マッチングに向けた伴走を行っているとのことだが、現状どのような状況か伺う。

**答弁** 就労実態把握調査と並行して、プチ勤務に関心を持つ宿泊施設の方々に説明会を行いその中で、本年度5事業者をモデルとしてプチ勤務の取組を始めた。求人者に応募意欲のわくような企業情報の作成を行い、求人サイトへの登録を進めている。調査で週数日・短時間の就労を希望する方が一定数確認できた。雇用につなげこの取組が拡大することを期待する。

**質問** 市内の要支援者に該当する市民約16000人への調査に対し、約500件の同意書が返送されたとのことだが、今回の意向調査でどのような状況を把握し、これらの情報をどのように管理して活用していくのか伺う。

**答弁** 意向調査によって、どの地域にどのくらい避難の際に支援が必要な方がいるのか把握することで、今後、これらの情報をデータで管理し、担当地区の民生委員や自主防災会に情報を提供させていただき、地域においてあらためて災害時における対応や日頃の備えなどについて検討していただきたいと考えている。



ごとう ゆういち 議員  
**後藤雄一**

公明熱海  
◆ 所属委員会 ◆  
総務福祉教育委員会  
(副委員長)  
公共施設整備等特別委員会

### その他の質問項目

- 市営住宅
- 総合防災訓練

11月定例会質疑・  
一般質問の様子は  
こちらから





あか お こういち  
**赤尾光一** 議員

熱海成風会  
◆ 所属委員会 ◆  
観光建設公営企業委員会  
(委員長)  
広域行政推進特別委員会

その他の質問項目

■ 桃山小学校区の放課後児童クラブの進捗 ■ I R 統合型リゾートの推進

11月定例会質疑・  
一般質問の様子は  
こちらから



市役所の組織編制について  
無電柱化の推進について

**質問** 稲田副市長が  
退任され、未だに副市  
長1人体制だが、この  
状態で大丈夫なのか。

**答弁** 現在、金井副  
市長が1人で多くの課  
題を担っており、加え  
て各部長が支えている  
状態である。コロナ禍  
による影響は小さくな  
ったものの、現在は伊  
豆山の復旧・復興とい  
う重要な課題もある。  
今後2人体制に戻した  
いと考えている。

**質問** 今一度組織の  
見直しを早急におこな  
うべきと思うが。

**答弁** 人員体制につ  
いては課題感をもって  
いる。組織の見直しに  
ついては、※DMOに  
対する方針を決定した  
のち、適切な時期に検  
討していきたい。

**質問** 以前より何度  
も無電柱化の必要性を  
訴えてきたが、市とし  
ては電線の地中化を進  
める気はあるのか。ま  
た現在の長浜地区の無  
電柱化の進捗は。

**答弁** 防災、安全で  
快適な交通確保、景観  
形成や観光振興の点な  
どからも無電柱化が必  
要とされると認識して  
いる。静岡県と、取組  
方法等を含めて協議を  
行っているところであ  
る。また長浜地区にお  
いては地域の方をメン  
バーとする検討会等を  
設置し進めていく。

**要望** 今後いつ大地  
震がくるかわからない  
後で無電柱化しとけば  
よかったとならないよ  
う、無電柱化の推進を  
真剣に進めていただく  
よう要望する。

市民と観光客を交通事故から守る対策について

**質問** 全国の交通事故発  
生状況の順位では、静岡県  
の事故発生件数は、全国ワ  
ースト6位、東京・大阪と  
いった大都市圏と肩を並べ  
ている。この状況を改善し、  
市民県民の安全で安心な暮  
らしを守らなければならな  
いが、近年の市内事故発生  
の特徴と対策について伺う。

**答弁** 本市の令和4年度  
交通事故の状況は、人身事  
故は145件発生しており、  
死亡事故1件、歩行者事故  
34件、原付自転車事故20件、  
高齢者被害事故78件、高齢  
者運転車両事故47件、県外  
者が関係する事故63件であ  
る。本市における交通事故  
防止は、歩行者、高齢者及  
び県外者への対応が特に重  
要と考えており、高齢者事  
故撲滅の取組として、被害  
者とならないよう街頭啓発

活動を継続して行う他、高  
齢者団体などの集会への出  
前講座等により歩行者とし  
ての安全確保の啓発を行  
いたい。また、加害者となら  
ないよう、改正道路交通法  
に基づく高齢者の免許更新  
時の講習の受講について周  
知し、認知機能・運転技能  
検査などの受検により運転  
が適切ではない、あるいは  
注意を要するなどを認識し  
ていただき、併せて受講の  
失念による免許の失効を防  
止する等を行っていきたく  
と考えている。

**質問** 運転技能検査につ  
いて、教習所が混み合い、  
講習が受けられない場合が  
あると聞くが。

**答弁** 高齢者の免許更新  
時講習の早期からの受検を  
促す広報等を活用した周知  
に取り組みたい。



はしもと かずみ  
**橋本一実** 議員

熱海市民クラブ  
◆ 所属委員会 ◆  
観光建設公営企業委員会  
(副委員長)  
広域行政推進特別委員会

その他の質問項目

■ 宿泊税  
■ 福祉センターの浴場再開

11月定例会質疑・  
一般質問の様子は  
こちらから



※ \_\_\_\_\_ で表記されている言葉については、P 8の解説を御参照ください。

# 質 疑 一 般 質 問



こしむら おさむ  
**越村 修** 議員

熱海成風会

◆ 所属委員会 ◆

総務福祉教育委員会  
広域行政推進特別委員会  
(委員長)

## その他の質問項目

- ごみ処理の広域化
- 観光業

11月定例会質疑・  
一般質問の様子は  
こちらから



## 伊豆山土石流災害からの復旧・復興について

**質問** 9月定例会にて岸谷2号線の早期着手完成を要望したが進捗状況は。

**答弁** 概ね1年の工事日数を見込んでいたが、来年の秋頃の完成を目指す。

**質問** 河川・道路計画に係る用地交渉が進まない具体的な理由は。

**答弁** 先祖代々の土地を手放す事に納得していただけないことや計画に理解が得られていない事などが挙げられる。

**質問** 河川・道路を含め復興計画全体のイメージが分かりづらいが改善出来ないか。

**答弁** 1月末を目途に現地を河川や道路の位置を示した上で、現地説明会を実施予定である。またCGを活用したイメージパースなどの作成についても今後検討する。

**質問** その現状を把握すべきではないか。

**答弁** できる限り個別の状況を把握できるように努めていきたい。

**質問** 今後生活再建に一定の費用が必要なか、固定資産税等の賦課期日が間近である。市長には引き続きの継続を要望するが。

**答弁** 12月18日の週には方針決定し、対象の所有者にお知らせしたいと考えている。仮に減免措置を継続する場合は条例案を来年2月定例会にて審議いただきたい。

## 桃山小・第二小の放課後児童クラブの運営について 令和6年度図書館大規模改修について

**質問** 桃山小・第二小の両学区の放課後児童クラブの運営について、本補正予算案に次年度の運営委託費の限度額が示された。民間事業者への委託検討以前に地域団体等と運営に関する交渉を行ったか。また民間事業者とは何社交渉を行ったか。

**答弁** 両校区ともにPTA会長、地区町内会長、保護者や地域のボランティアへ運営について協力依頼を行いながら、持続的で安定したクラブ運営のため民間事業者への運営委託の検討を開始した。近隣市町で実績のある複数の事業者へ問合せ、受託可能な回答を得て、運営委託の方針を市長が決定し本補正に至ったものである。

**質問** 図書館は、令和6年度に1年超程度の大規模改修が予定され、市民へ一定の制約を求められることとなる。当初図書館を含むとした市民フォーラム実現の声も出てくると予想されるが、どのように捉えるか。

**答弁** 改修については、各階を分けて実施予定であり、令和6年12月から3月中旬までは4階入口付近の工事となることから利用者の安全確保のため全館休館を予定している。その際には予約本受渡しカウンターの見直しによって利便性を確保したい。また熱海フォーラムは当面凍結予定であり、図書館はホールと切り離し市庁舎再編の中で検討していきたい。



すぎやまきょうへい  
**杉山 恭平** 議員

熱海成風会

◆ 所属委員会 ◆

総務福祉教育委員会  
広域行政推進特別委員会  
(副委員長)

## その他の質問項目

- 被災者支援室への相談件数
- 本市の市民協働の考え方

11月定例会質疑・  
一般質問の様子は  
こちらから





## 質疑・一般質問の用語説明

各議員の質疑・一般質問記事の中で※\_\_\_\_で表記されている言葉についての説明です。

P5

エッセンシャルワーカー

生活の根幹を支える医療や福祉、保育や第一次産業、行政や物流、小売業やライフラインなどで働く人々のこと。新型コロナウイルス感染症の感染拡大をきっかけに、この言葉が多く使われるようになった。

P4

P6

DMO

「Destination Management/Marketing Organization」の頭文字を取った単語で、自然や食など地域の観光資源に精通し、「観光地経営」の視点に立った観光地づくりを行う法人のこと。

P2

インバウンド

海外から訪れた外国人が日本を観光すること。外国人旅行のこと。

## 議場の放送設備を更新しました

老朽化に伴い、議場にて使用中の放送設備を更新しました。スピーカーを増設、高性能のマイクやスピーカーに交換し、音質がよりクリアになり、今まで以上に発言者の声が聴き取りやすくなりました。



## 傍聴のご案内

市議会では本会議や委員会の傍聴を受け付けています。手続きは簡単ですのでお気軽にお越しください。

### ●本会議

会議の開催当日に、市役所第3庁舎3階エレベーター横の傍聴受付までお越しください。

### ●委員会

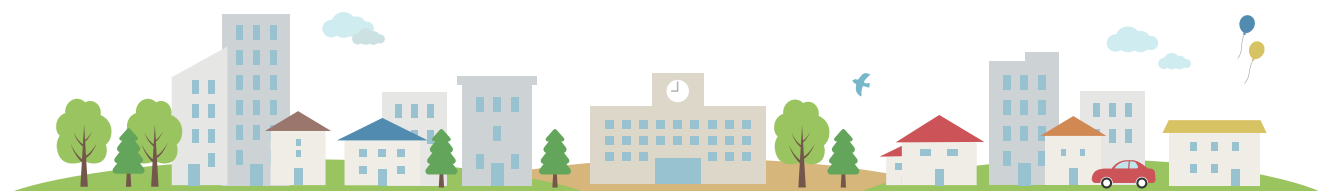
各委員会の開催当日に市役所第3庁舎2階議会事務局までお越しください。



## 1 1 月定例会 議決結果(本会議)

〈市長提出の議案等〉

件 名		議決結果
議案第54号	令和5年度熱海市一般会計補正予算(第3号)	可決(全員)
議案第55号	令和5年度熱海市介護保険事業特別会計補正予算(第2号)	可決(全員)
議案第56号	令和5年度熱海市水道事業会計補正予算(第1号)	可決(全員)
議案第57号	熱海市印鑑条例の一部を改正する条例	可決(全員)
議案第58号	熱海市一般職の任期付職員の採用等に関する条例等の一部を改正する条例	可決(全員)
議案第59号	熱海市職員の給与に関する条例等の一部を改正する条例	可決(全員)
議案第60号	熱海市特定教育・保育施設及び特定地域型保育事業の運営に関する基準を定める条例の一部を改正する条例	可決(全員)
議案第61号	熱海市公営企業の設置等に関する条例及び熱海市初島漁業集落排水処理事業特別会計条例の一部を改正する等の条例	可決(全員)
議案第62号	指定管理者の指定について(熱海市駐車場)	可決(全員)
議案第63号	指定管理者の指定について(熱海駅前自転車等駐車場)	可決(全員)
議案第64号	熱海市国民健康保険税条例の一部を改正する条例	可決(全員)
報告第13号	専決処分の報告について(梅園内樹木のかしによる事故に係る損害賠償の額の決定及び和解について)	報告
報告第14号	専決処分の報告について(熱海港観光施設用地内における作業かしによる事故に係る損害賠償の額の決定及び和解について)	報告
同意第15号	農業委員会委員の任命について	同意(全員)
諮問第 4号	人権擁護委員候補者の推薦について	異議なし



## ●観光建設公営企業委員会

付託議案等	審査結果	報告要旨
議案第54号 議案第56号 議案第62号 議案第63号	可決 (全会一致)	議案第54号令和5年度熱海市一般会計補正予算(第3号)のうち、第6款観光商工費について、観光戦略費として、観光庁の補助金を活用し、熱海の自然豊かな海や山並びに熱海芸妓の魅力を活用したインバウンド向けコンテンツの造成およびモニターツアーの実施等行う業務委託料、本年10月にJTBと締結した包括連携協定に基づき、企業の会議や研修などビジネス利用を促進させるため、首都圏でのセミナー開催、タクシーデジタルサイネージを活用したPRなどのプロモーション活動の委託料等について追加補正する。また、議案第56号令和5年度熱海市水道事業会計補正予算(第1号)については、債務負担行為として、施設費に係る料金システム機器更新について新たに追加するものである。他の付託議案とともに必要な措置と認める。

## ●総務福祉教育委員会

付託議案等	審査結果	報告要旨
議案第54号 議案第55号 議案第57号 議案第58号 議案第59号 議案第60号 議案第61号 議案第64号	可決 (全会一致)	議案第54号令和5年度熱海市一般会計補正予算(第3号)のうち、第4款衛生費について、廃棄物処理費として、本年4月より箱根町から可燃ごみの一時的な受入れを行っていることに伴い焼却灰リサイクル経費が増加していることから委託料等経費について増額補正するものである。また議案第61号熱海市公営企業の設置等に関する条例及び熱海市初島漁業集落排水処理事業特別会計条例の一部を改正する等の条例については、初島漁業集落排水事業に対し、地方公営企業法を適用することとしたこと等から、関係条例について所要の改正を行うものである。他の付託議案とともに必要な措置と認める。



## 各委員会行政調査報告

各委員会が実施した先進地への行政調査について報告いたします。

### 観光建設公営企業委員会

調査日程 令和5年10月24日～26日

#### 調査先及び調査内容

〈大阪府大阪市〉

公益財団法人 大阪観光局

「IRを見据えた観光振興について」

大阪が高付加価値MICE都市を実現するためには、IR開業が不可欠であり、本市においても、IRについての議論を検討、またこれから本市がどのようにすれば発展し、宿泊客数、来客者数を増やしていけるのか、大阪観光局の取組を参考に観光戦略の発展に尽力していく。

〈岡山県倉敷市〉

「倉敷市無電柱化推進計画について」

倉敷市においては長年にわたり、倉敷駅、児島駅、新倉敷駅周辺や美観地区において無電柱化の整備を実施しており、令和3年度には倉敷市無電柱化推進計画を策定し、さらなる無電柱化推進のため、基本的な方針、目標及び施策等を定めている。本市としても、電線地中化を推進するうえで、景観に配慮し、コスト縮減や地勢、状況に合わせた手法を取り入れることができるよう情報収集し、無電柱化の推進を働きかけていきたい。



倉敷市にて

### 総務福祉教育委員会

調査日程 令和5年11月13日～15日

#### 調査先及び調査内容

〈兵庫県加西市〉

「ふるさと納税について」

「移住・定住促進について」

加西市におけるふるさと納税は、毎年大幅に伸びており、返礼品提供者や事務を請け負う中間事業者との調整が効率よく行われていた。また新規返礼品の開発やPR戦略を練っていくプロセスが確立されていることなども見受けられた。さらにふるさと納税・移住定住促進・シティプロモーションが同一部署で一体的に取り組まれており、その相互連携が地域の認知度向上やブランド力向上に繋がっていると感じた。今後の本市における施策推進の参考としたい。



加西市にて

〈兵庫県明石市〉

「こどもの養育費立替支援事業について」

「子育て施策の概要（あかしこども広場含む）について」

明石市における離婚等のこども養育費確保支援は、全国に先駆けて開始され、その支援内容は現時点でも先進的であり、また多面的総合的なものばかりであった。また諸施策が他の自治体でも実現可能なものになるよう意識して事業展開されており、本市においてもこのような先進的な子育て支援策について研究・検討し、今後の施策推進の参考としたい。

## 全国温泉所在都市議会議長協議会の 役員会などが行われました

熱海市議会議長が会長を務める、全国温泉所在都市議会議長協議会（加盟市：105市）の役員会が、11月9日に東京都の都市センターホテルで開催されました。会務報告などが行われた会議の終了後に、実行運動を行い、「温泉所在都市に対する税財源措置及び施策に関する要望書」を総務省、国土交通省、厚生労働省、環境省、全国温泉振興議員連盟会員等に提出しました。



## 次回 熱海市議会 令和6年2月 定例会



主な日程		
2月21日(水)	10:00～	本会議（議案上程）
3月6日(水)	10:00～	本会議（質疑・一般質問）
3月7日(木)	10:00～	本会議（質疑・一般質問）
3月8日(金)	10:00～	広域行政推進特別委員会
	13:00～	公共施設整備等特別委員会
3月11日(月)	10:00～	観光建設公営企業委員会
3月12日(火)	10:00～	総務福祉教育委員会
3月14日(木)	10:00～	本会議（審議採決）

※日程は変更になる場合がございます。

次回の市議会だよりは、5月10日発行予定です。

< 熱海市議会 > 議長：川口 健 副議長：金森 和道

< 議会だより編集委員会 > 委員長：橋本 一実 副委員長：杉山 恭平

委員：室伏 友三・新野 陽平・高井 一幸・山田 景照