

平成25年
ゴールデンウィーク 観光入込み客調査

平成25年5月
熱海市観光建設部観光経済課

[調査目的]

観光施策の企画・実施に必要な基礎資料の整備を目的として、ゴールデンウィークの宿泊客数、観光施設の入込み客数、交通機関の利用状況を調査しました。

[調査期間]

平成25年4月26日(金) ~ 平成25年5月6日(月) 11日間

[調査方法]

各宿泊施設、観光・文化施設、交通機関に対して、調査票を郵送し、FAXにて回答を得ました。

[調査箇所]

(1) 宿泊施設	266	ホテル・旅館 113、民宿・ペンション 45、寮・保養所 108
(2) 観光・文化施設	22	澤田政廣記念美術館、起雲閣、池田満寿夫・佐藤陽子創作の家、伊豆山郷土資料館、池田満寿夫記念館、旧日向別邸、彩苑、中山晋平記念館、熱海港海釣り施設、佐々木信綱旧居 凌寒荘、MOA美術館、アカオハーブ&ローズガーデン、熱海城、秘宝館、アタミロープウェイ、後樂園ゆうえんちアピオ、熱海芸妓見番、箱根十国峠ケーブルカー、筏釣り東海、海上釣堀「太公望」、バルクルーズあたま、マリンスパあたま
(3) 交通機関	4	初島航路(富士急マリリゾート)、大島航路(東海汽船)、真鶴道路、熱海ビーチライン

[回収率]

◆ 宿泊施設全体 40.2% (平成25年5月13日現在)
(ホテル・旅館 39.8% 民宿・ペンション 17.8% 寮・保養所 50.0%)

[結果の推定方法]

調査票の回収状況は、宿泊施設全体で40.2%であり、未回収分は推計を行いました。宿泊施設の区分(「ホテル・旅館」、「民宿・ペンション」、「寮・保養所」)ごとに、回答のあった施設の部屋あたりの利用者数(稼働率)を求め、未回収施設の部屋数に乗じて求めています。

なお、観光・文化施設及び交通機関は回答のあった施設の実数を載せています。

[結果の概要]

【 入込客数 】

< 期間 : 平成25年4月26日 ~ 5月6日 >(11日間)

種別	平成 25 年	平成 24 年	前年比
ホテル・旅館	99, 143人(113 軒)	86, 094人(106 軒)	115. 2%
民宿・ペンション	2, 022人(45 軒)	2, 097人(44 軒)	96. 4%
寮・保養所	24, 904人(108 軒)	26, 844人(107 軒)	92. 8%
宿泊客数 計	126, 069人(266 軒)	115, 035人(257 軒)	109. 6%
市所管施設	8, 243人(10 施設)	7, 365人(10 施設)	111. 9%
民間施設	78, 667人(12 施設)	63, 921人(12 施設)	123. 1%
観光施設 計	86, 910人(22 施設)	71, 286人(22 施設)	121. 9%
初島・大島航路	20, 135人	18, 289人	110. 1%
有料道路	256, 690台	252, 919台	101. 5%

< 期間 : 平成25年4月29日 ~ 5月5日 >(7日間)

	平成 25 年	平成 24 年	前年比
ホテル・旅館	66, 035人	66, 000人	100. 1%
民宿・ペンション	1, 331人	1, 756人	75. 8%
寮・保養所	16, 723人	20, 462人	81. 7%
宿泊客数 計	84, 089人	88, 218人	95. 3%
市所管施設	5, 575人	5, 755人	96. 9%
民間施設	54, 914人	56, 793人	96. 7%
観光施設 計	60, 489人	62, 548人	96. 7%
初島・大島航路	14, 043人	15, 122人	92. 9%
有料道路	170, 329台	179, 039台	95. 1%

※ 市所管施設 : 澤田政廣記念美術館、起雲閣、池田満寿夫・佐藤陽子「創作の家」、伊豆山郷土資料館、旧日向別邸、池田満寿夫記念館、中山晋平記念館、佐佐木信綱旧居「凌寒荘」、彩苑、熱海港海釣り施設(10施設)

※ 民間施設 : マリンスパあたま、熱海芸妓見番、MOA美術館、アカオハーブ&ローズガーデン、熱海城、秘宝館、アタミローブウェイ、後楽園ゆうえんちアピオ、箱根十国峠ケーブルカー、筏釣り「東海」、海上釣堀「太公望」、ベルクルーズあたま(12施設)

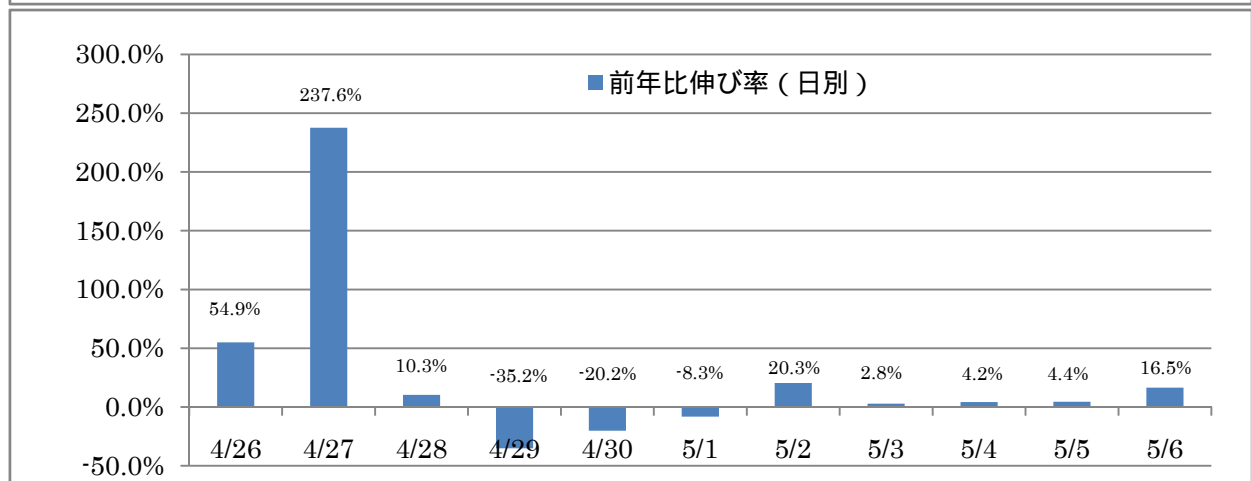
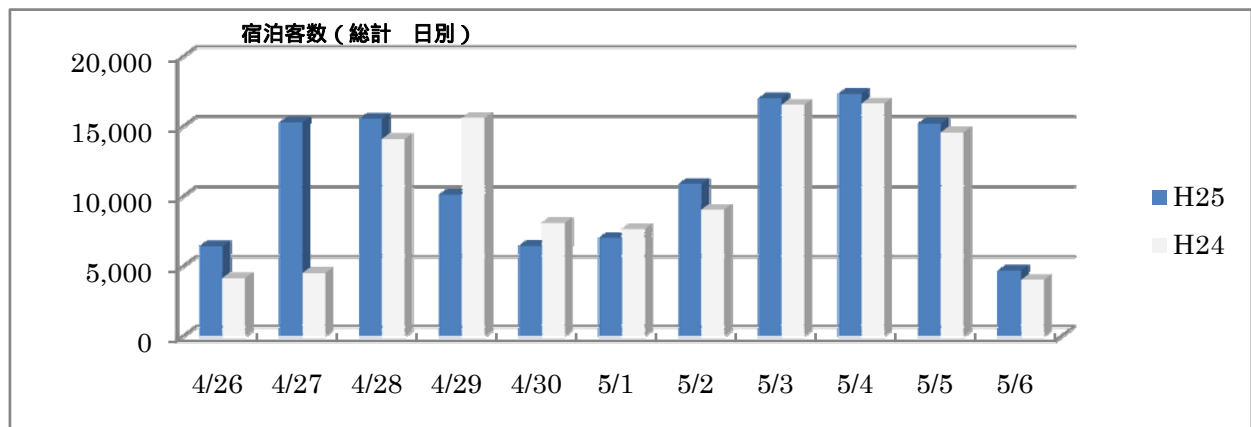
※ 初島・大島航路 : (株)富士急マリリゾート、東海汽船(株)

※ 有料道路 : 真鶴道路、熱海ビーチライン

【 宿泊客数(総計) 】

平成25年 (施設数=266)			平成24年 (施設数=257)	
日付	曜日	宿泊客数	曜日	宿泊客数
4/26	(金)	6,436	(木)	4,154
4/27	(土)	15,290	(金)	4,529
4/28	(日・祝)	15,556	(土)	14,101
4/29	(月・祝)	10,127	(日・祝)	15,624
4/30	(火)	6,468	(月・休)	8,109
5/ 1	(水)	7,032	(火)	7,665
5/ 2	(木)	10,890	(水)	9,049
5/ 3	(金・祝)	17,013	(木・祝)	16,554
5/ 4	(土・祝)	17,336	(金・祝)	16,640
5/ 5	(日・祝)	15,223	(土・祝)	14,577
5/ 6	(月・休)	4,698	(日)	4,033
	計	126,069	計	115,035

※ 推計した数字は、四捨五入の数値処理をしているため、合計額とは一致しない場合がございます。(以下 同)



【 旅行消費支出額 】

平成25年

単位：千円

宿泊費	交通費	飲食費	お土産代	観光施設	その他	消費額 計
1,313,260	451,666	415,019	523,034	145,059	40,170	2,888,208

※ 宿泊客の旅行消費額から算定（「寮・保養所」利用者は宿泊費を含めない）

※ 旅行消費額の単価は、「H24年度 静岡県観光流動実態調査」（静岡県観光政策室）（費目別 1 人当たり消費支出）を準用。

※ 交通費の単価は、復路分（半額）を市内消費として仮定した。

平成24年

単位：千円

宿泊費	交通費	飲食費	お土産代	観光施設	その他	消費額 計
1,320,651	502,093	316,472	238,056	80,683	14,808	2,472,761

【 経済波及効果 】

平成25年

直接効果	生産誘発額	雇用誘発効果	市民税誘発額
2,231,053 千円	2,847,451 千円	219人	39,055 千円

※ 経済波及効果は、「熱海市産業連関表（平成22年表）」より算定

※ 生産誘発額は、「間接一次効果」、「間接二次効果」の合計額

※ 誘発雇用効果は、フルタイム雇用ベースで算定

※ 税収効果（市税分）には、個人市民税・法人市民税・入湯税が含まれる

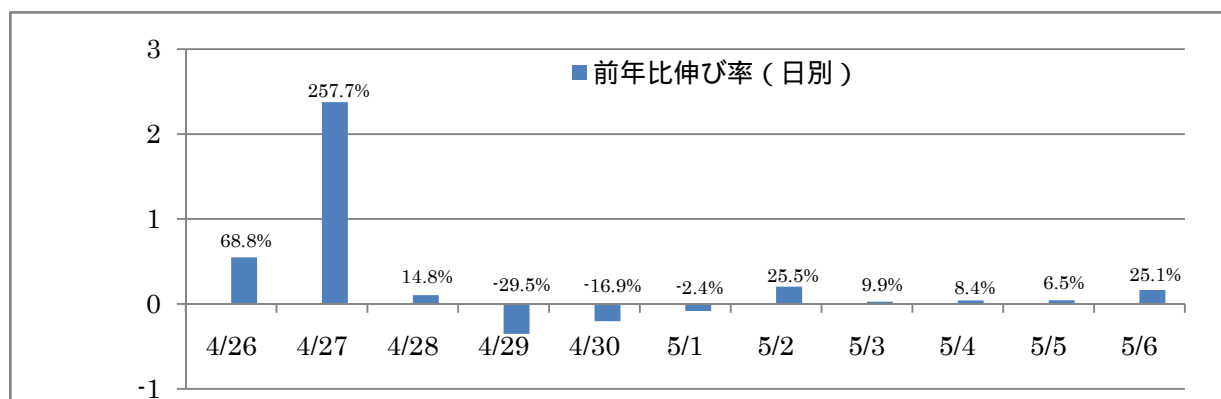
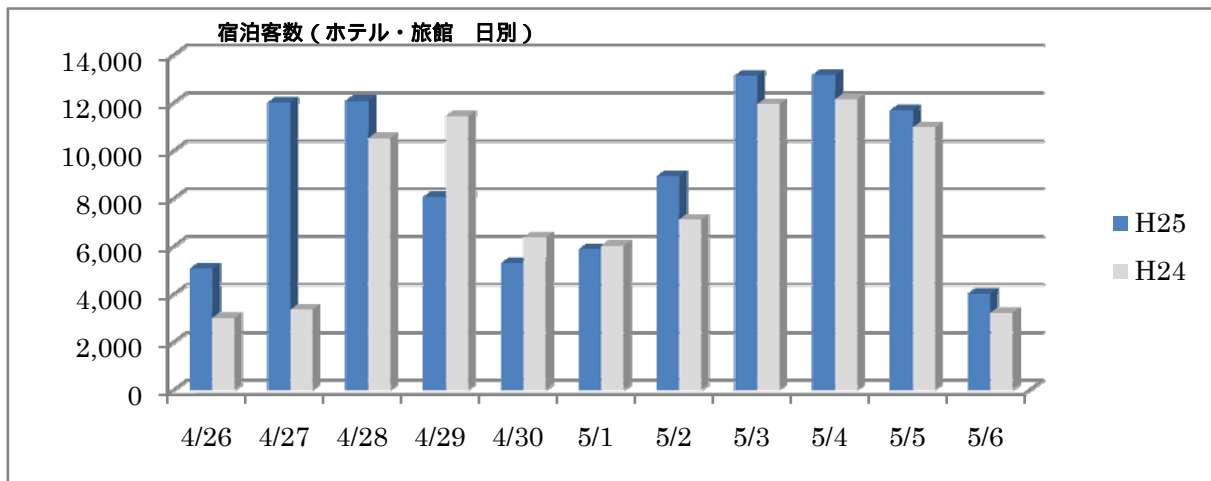
平成24年

直接効果	生産誘発額	雇用誘発効果	市民税誘発額
1,724,196 千円	2,823,495 千円	212人	33,639 千円

[詳細1 宿泊客数]

■ ホテル・旅館

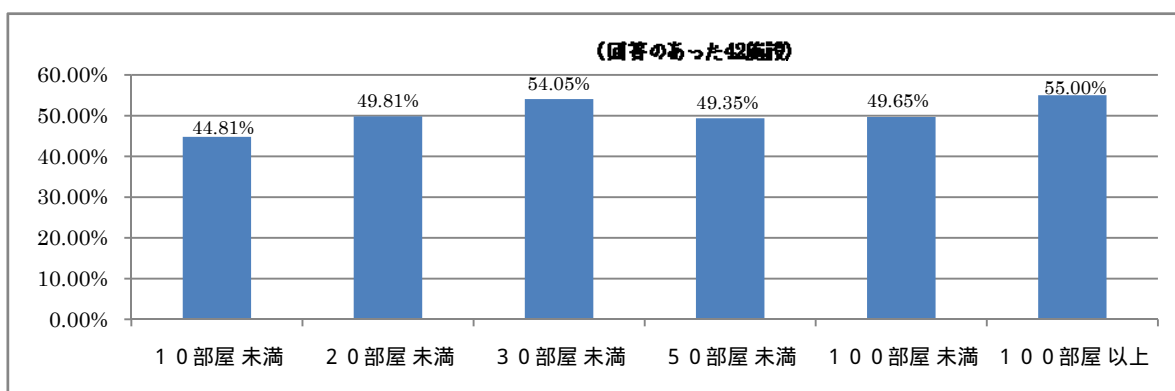
平成25年 (施設数=113)			平成24年 (施設数=106)	
日付	曜日	宿泊客数	曜日	宿泊客数
4/26	(金)	5,059	(木)	3,003
4/27	(土)	11,982	(金)	3,357
4/28	(日)	12,047	(土)	10,520
4/29	(月・祝)	8,046	(日・祝)	11,438
4/30	(火)	5,292	(月・休)	6,373
5/ 1	(水)	5,875	(火)	6,024
5/ 2	(木)	8,909	(水)	7,113
5/ 3	(金・祝)	13,111	(木・祝)	11,940
5/ 4	(土・祝)	13,119	(金・祝)	12,140
5/ 5	(日・祝)	11,683	(土・祝)	10,972
5/ 6	(月・休)	4,020	(日)	3,214
	計	99,143	計	86,094



□ 定員稼働率

(※ 回答のあった42施設を対象として集計)

区分	施設数	宿泊定員	宿泊客数	定員稼働率
10部屋 未満	8	155	764	44.81%
20部屋 未満	7	397	2,175	49.81%
30部屋 未満	8	702	4,174	54.05%
50部屋 未満	6	964	5,233	49.35%
100部屋 未満	8	2,474	13,512	49.65%
100部屋 以上	5	3,979	24,073	55.00%
計	42	8,671	49,931	52.35%

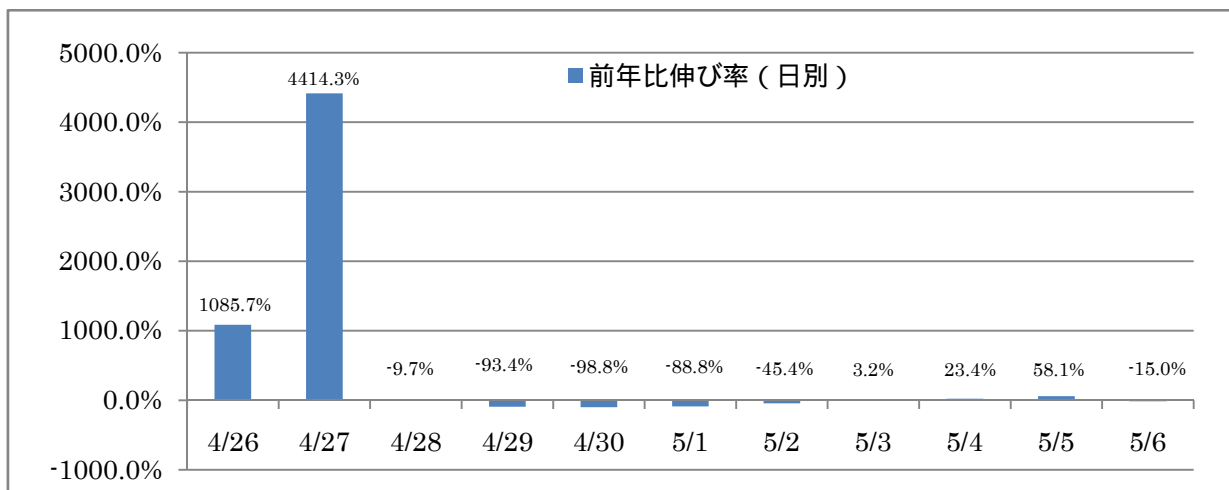
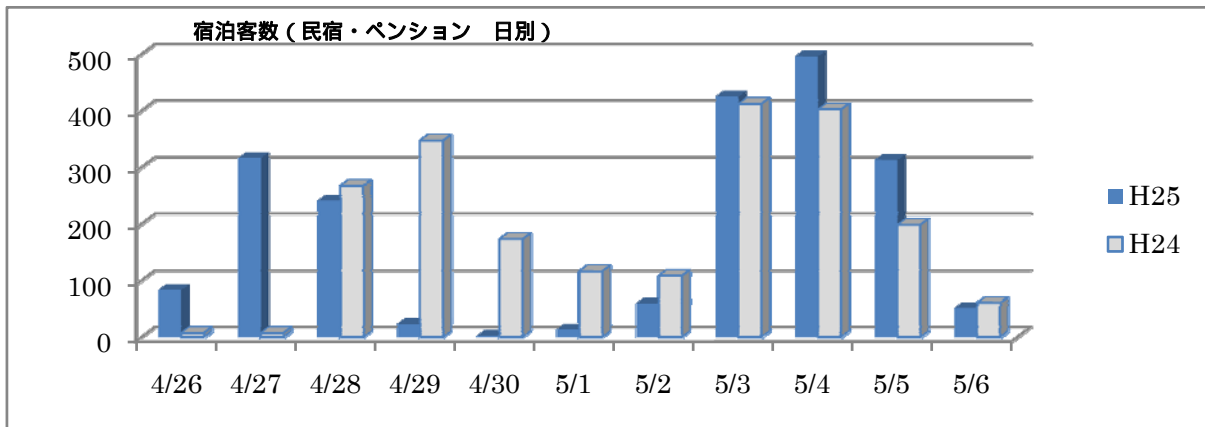


回答のあった42施設の定員稼働率は、平均52.35%。

100部屋以上の規模のホテル・旅館の55.00%が最も稼働率が高い結果となった。

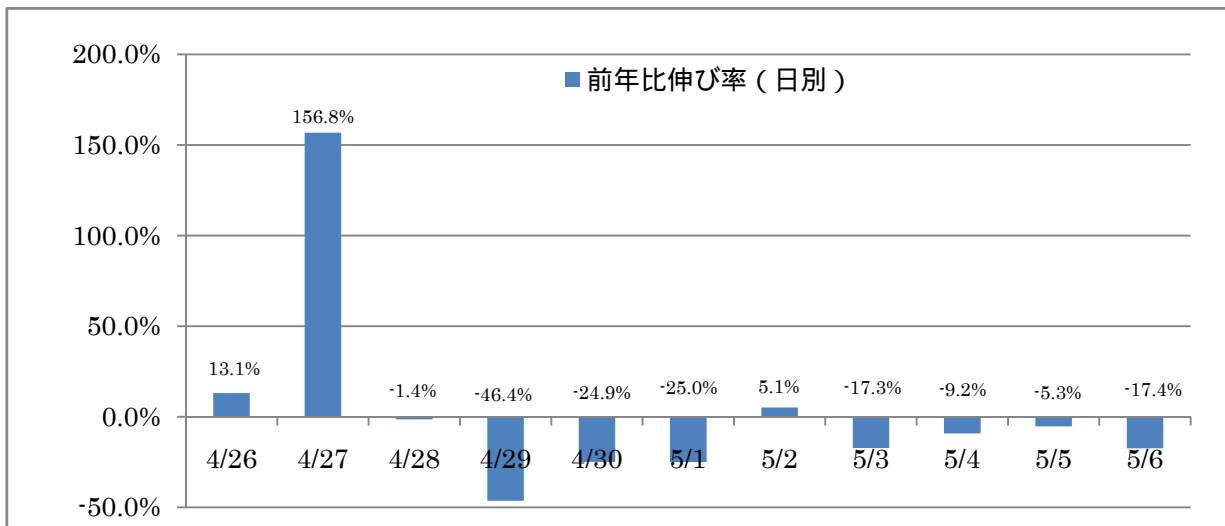
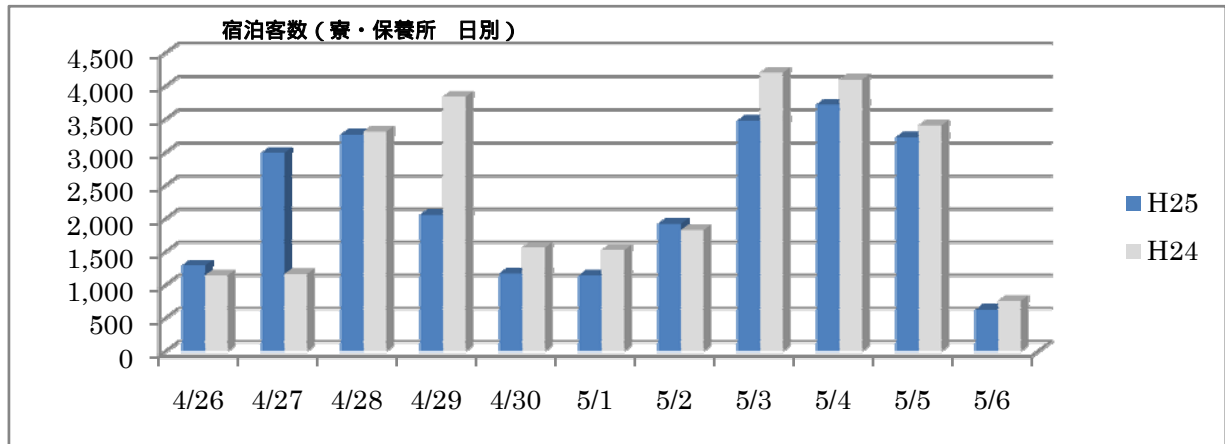
■ 民宿・ペンション

平成25年 (施設数:45)			平成24年 (施設数:44)	
日付	曜日	宿泊客数	曜日	宿泊客数
4/26	(金)	83	(木)	7
4/27	(土)	316	(金)	7
4/28	(日)	241	(土)	267
4/29	(月・祝)	23	(日・祝)	347
4/30	(火)	2	(月・休)	173
5/ 1	(水)	13	(火)	116
5/ 2	(木)	59	(水)	108
5/ 3	(金・祝)	425	(木・祝)	412
5/ 4	(土・祝)	496	(金・祝)	402
5/ 5	(日・祝)	313	(土・祝)	198
5/ 6	(月・休)	51	(日)	60
	計	2,022	計	2,097



■ 寮・保養所

平成25年 (施設数=108)			平成24年 (施設数=107)	
日付	曜日	宿泊客数	曜日	宿泊客数
4/26	(金)	1,294	(木)	1,144
4/27	(土)	2,992	(金)	1,165
4/28	(日)	3,268	(土)	3,314
4/29	(月・祝)	2,058	(日・祝)	3,839
4/30	(火)	1,174	(月・休)	1,563
5/ 1	(水)	1,144	(火)	1,525
5/ 2	(木)	1,922	(水)	1,828
5/ 3	(金・祝)	3,477	(木・祝)	4,202
5/ 4	(土・祝)	3,721	(金・祝)	4,098
5/ 5	(日・祝)	3,227	(土・祝)	3,407
5/ 6	(月・休)	627	(日)	759
	計	24,904	計	26,844

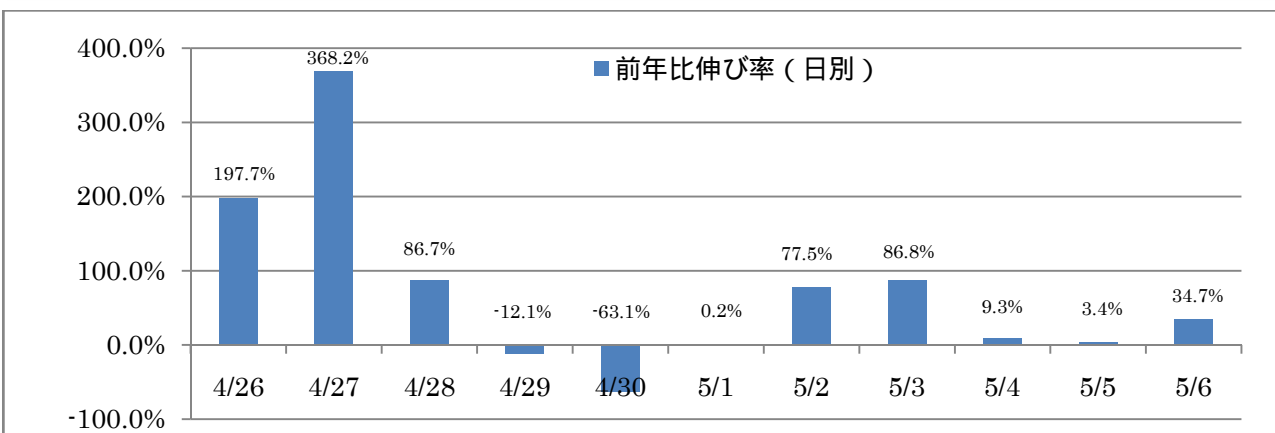
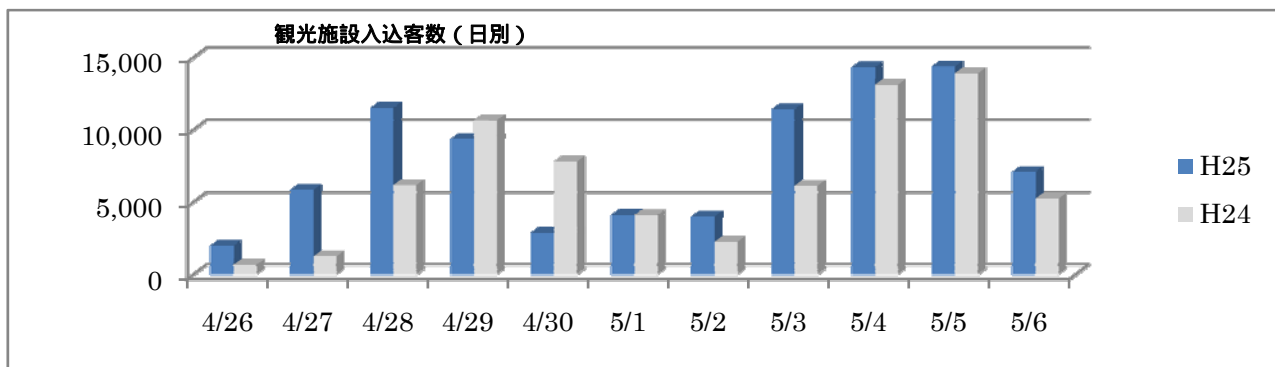


[詳細2 観光・文化施設入込み客数]

□ 観光・文化施設入込み客数

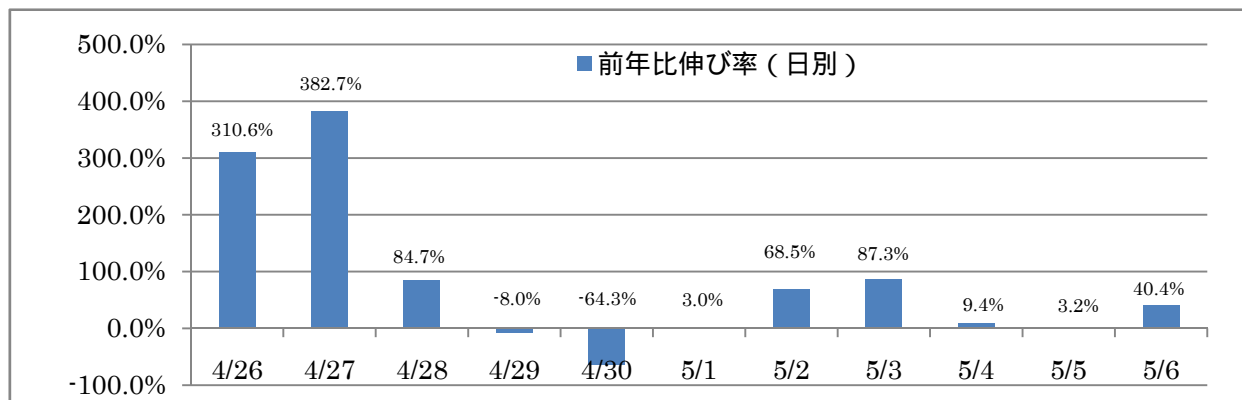
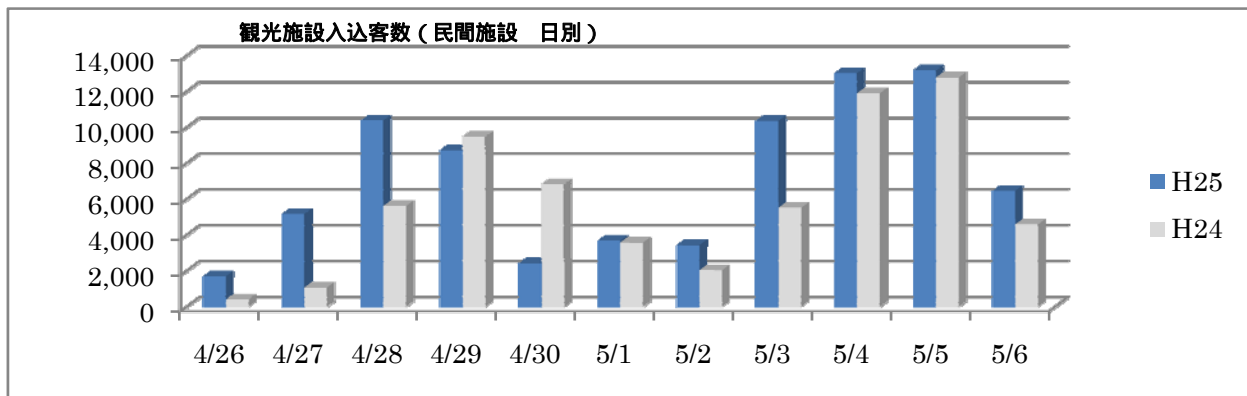
平成25年 (施設数=22)			平成24年 (施設数=22)	
日付	曜日	宿泊客数	曜日	宿泊客数
4/26	(金)	1,977	(木)	664
4/27	(土)	5,848	(金)	1,249
4/28	(日)	11,518	(土)	6,169
4/29	(月・祝)	9,365	(日・祝)	10,650
4/30	(火)	2,885	(月・休)	7,810
5/ 1	(水)	4,110	(火)	4,102
5/ 2	(木)	4,002	(水)	2,255
5/ 3	(金・祝)	11,414	(木・祝)	6,110
5/ 4	(土・祝)	14,330	(金・祝)	13,114
5/ 5	(日・祝)	14,383	(土・祝)	13,909
5/ 6	(月・休)	7,078	(日)	5,254
	計	86,910	計	71,286

- ※ 市所管施設：澤田政廣記念美術館、起雲閣、池田満寿夫・佐藤陽子創作の家、池田満寿夫記念館、旧日向別邸、伊豆山郷土資料館、中山晋平記念館、佐佐木信綱旧居「凌寒荘」、彩苑、熱海港海釣り施設
- ※ 民間施設：MOA美術館、秘宝館、アタミロープウェイ、マリンスパあたみ、アカオハーブアンドローズガーデン、熱海城、ベルクルーズあたみ、熱海芸妓見番「華の舞」、筏釣り東海、後樂園ゆうえんちアピオ、海上釣堀「太公望」、十国峠ケーブルカー



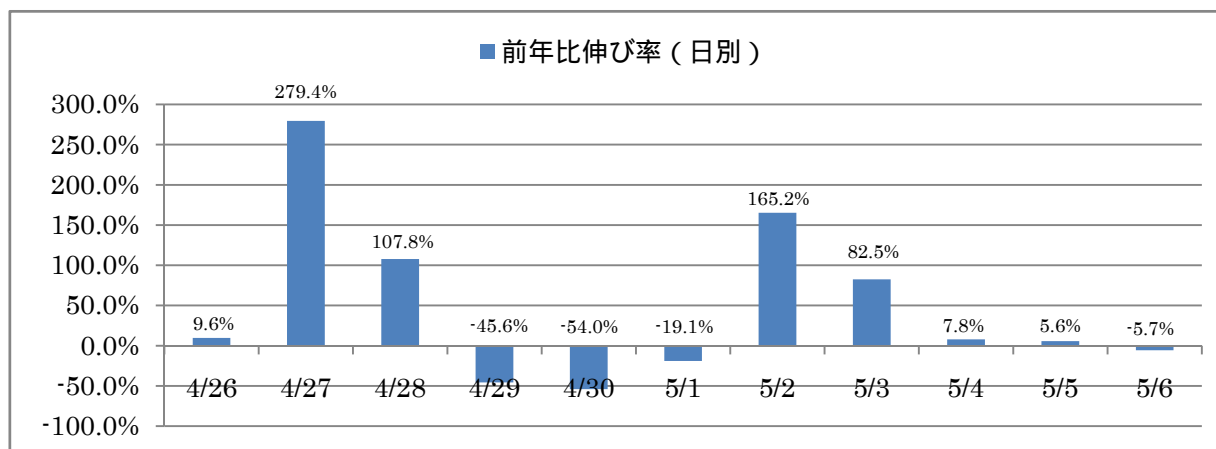
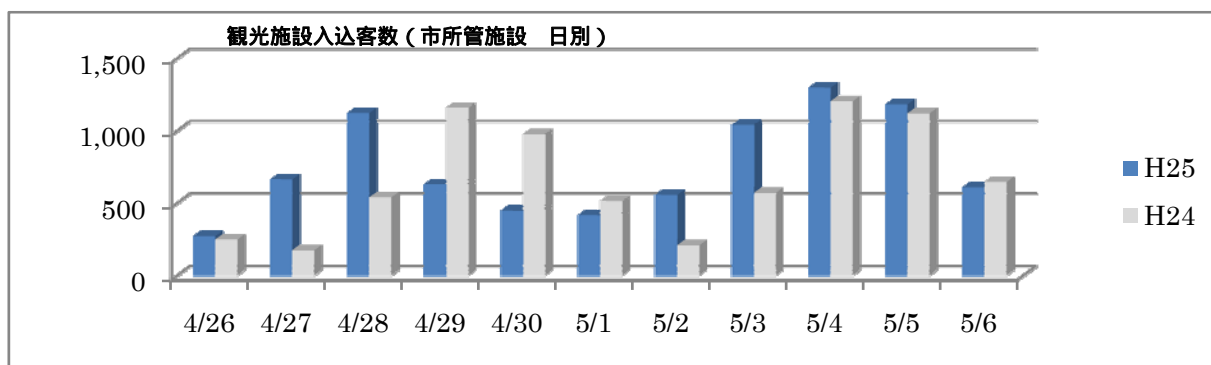
■ 民間施設

平成25年 (施設数=12)			平成24年 (施設数=12)	
日付	曜日	宿泊客数	曜日	宿泊客数
4/26	(金)	1,704	(木)	415
4/27	(土)	5,184	(金)	1,074
4/28	(日)	10,396	(土)	5,629
4/29	(月・祝)	8,735	(日・祝)	9,491
4/30	(火)	2,436	(月・休)	6,833
5/ 1	(水)	3,694	(火)	3,588
5/ 2	(木)	3,445	(水)	2,045
5/ 3	(金・祝)	10,372	(木・祝)	5,539
5/ 4	(土・祝)	13,032	(金・祝)	11,910
5/ 5	(日・祝)	13,200	(土・祝)	12,789
5/ 6	(月・休)	6,469	(日)	4,608
	計	78,667	計	63,921



■ 市所管施設

平成25年 (施設数=10)			平成24年 (施設数=10)	
日付	曜日	宿泊客数	曜日	宿泊客数
4/26	(金)	273	(木)	249
4/27	(土)	664	(金)	175
4/28	(日)	1,122	(土)	540
4/29	(月・祝)	630	(日・祝)	1,159
4/30	(火)	449	(月・休)	977
5/ 1	(水)	416	(火)	514
5/ 2	(木)	557	(水)	210
5/ 3	(金・祝)	1,042	(木・祝)	571
5/ 4	(土・祝)	1,298	(金・祝)	1,204
5/ 5	(日・祝)	1,183	(土・祝)	1,120
5/ 6	(月・休)	609	(日)	646
	計	8,243	計	7,365



	澤田政廣 記念美術館	起雲閣	池田満寿夫・佐 藤陽子創作の家	池田満寿夫 記念館	伊豆山 郷土資料館	旧日向別邸
4/26 (金)	35	144	10	0	9	0
4/27 (土)	13	342	11	6	19	13
4/28 (日)	19	597	19	12	43	28
4/29 (月・祝)	24	466	15	21	30	22
4/30 (火)	24	375	0	0	15	0
5/ 1 (水)	25	233	3	0	0	0
5/ 2 (木)	20	344	8	0	34	0
5/ 3 (金・祝)	28	522	18	6	18	44
5/ 4 (土・祝)	34	684	37	12	43	31
5/ 5 (日・祝)	29	575	26	12	56	34
5/ 6 (月・休)	19	324	13	6	29	14
計	270	4,606	160	75	296	186

	中山晋平記念館	凌寒荘	彩苑	熱海港 海釣り施設
4/26 (金)	19	0	0	56
4/27 (土)	39	5	2	214
4/28 (日)	52	23	8	321
4/29 (月・祝)	52	0	0	0(荒天)
4/30 (火)	35	0	0	0(荒天)
5/ 1 (水)	22	0	0	133
5/ 2 (木)	0	0	0	151
5/ 3 (金・祝)	53	0	0	353
5/ 4 (土・祝)	86	14	1	356
5/ 5 (日・祝)	52	26	6	367
5/ 6 (月・休)	57	0	0	147
計	467	68	17	2,098

[詳細3 交通機関]

	初島航路 (人)	大島航路 (人)	真鶴道路 (台)	熱海ビーチライン (台)
4/26 (金)	320	167	11,138	7,895
4/27 (土)	1,332	399	12,927	10,441
4/28 (日)	1,990	401	13,745	11,152
4/29 (月・祝)	1,202	438	11,799	9,615
4/30 (火)	721	239	9,214	6,356
5/ 1 (水)	553	155	10,082	6,850
5/ 2 (木)	814	278	16,369	13,081
5/ 3 (金・祝)	2,193	792	15,605	13,570
5/ 4 (土・祝)	2,888	592	16,266	13,286
5/ 5 (日・祝)	2,532	646	14,757	13,479
5/ 6 (月・休)	995	488	10,544	8,519
計	15,540	4,595	142,446	114,244

※ 資料：(株)富士急マリンリゾート、東海汽船(株)、神奈川県道路公社、(株)グランビスタ

[詳細4 観光消費支出額]

単位：千円

区分	合計	宿泊客			日帰り客		
		県内客	県外客	計	県内客	県外客	計
宿泊費	1,313,260	127,619	1,185,641	1,313,260	0	0	0
交通費	451,666	27,314	385,442	412,756	21,612	17,299	38,911
飲食費	415,019	36,552	331,876	368,429	25,326	21,265	46,591
買物・土産	(523,034)	(42,151)	(388,729)	(430,880)	(37,454)	(54,699)	(92,153)
食料品	378,163	23,726	307,714	331,440	20,402	26,322	46,724
土産・雑貨類	134,818	17,529	73,375	90,904	16,012	27,903	43,914
日用品類	10,052	897	7,640	8,537	1,041	474	1,515
入場・施設利用料	145,059	12,136	116,370	128,506	10,806	5,747	16,553
その他	40,170	2,557	34,378	36,935	2,617	618	3,235
合計	2,888,208	248,330	2,442,436	2,690,766	97,815	99,628	197,442

※ 「単価」及び「宿泊客の県内・外比率」は、「平成 24 年度 静岡県における観光の流動実態と満足度調査」を準用。

※ 「宿泊客の県内・外比率」は、県内客 0.104 県外客 0.896

※ 「日帰り客の県内・外比率」は、県内客 0.662 県外客 0.338

※ 各数値は、四捨五入の数値処理をしているため、合計額と一致しない場合があります。

[詳細5 経済波及効果]

□ 生産波及効果

単位:千円

産業連関表30部門		需要額	直接効果	間接一次効果	間接二次効果	生産波及効果 合計
1	農業	0	0	3,167	478	3,645
2	林業	0	0	638	86	724
3	漁業	0	0	6,441	385	6,826
4	鉱業	0	0	0	0	0
5	食料品	378,163	7,372	14,693	1,712	16,405
6	紙・木製品	40,445	297	477	27	503
7	窯業・土石製品	13,482	450	692	34	726
8	その他の製造業	90,943	258	609	249	859
9	建設	0	0	18,532	7,101	25,633
10	電力・ガス・熱供給業	0	0	19,335	4,008	23,343
11	水道・廃棄物処理	0	0	49,679	4,654	54,333
12	商業	0	146,774	181,806	22,286	204,092
13	金融・保険	0	0	31,818	11,806	43,624
14	不動産	0	0	37,861	114,325	152,186
15	鉄道輸送	271,000	81,857	83,524	2,795	86,320
16	道路輸送	135,500	77,618	89,249	7,201	96,449
17	水運	45,167	2,919	3,089	37	3,126
18	その他運輸	0	0	4,135	629	4,764
19	情報通信	0	0	22,914	11,332	34,246
20	公務	0	0	769	1,891	2,660
21	教育・研究	0	0	1,542	8,593	10,134
22	医療・保健・社会保障・介護	0	0	35	23,996	24,031
23	その他の公共サービス	0	0	2,952	6,137	9,088
24	対事業所サービス	0	0	50,743	12,803	63,546
25	娯楽サービス	145,059	145,059	146,998	5,401	152,399
26	飲食店	415,019	415,019	415,019	14,793	429,812
27	宿泊業	1,313,260	1,313,260	1,313,260	1,492	1,314,752
28	その他の対個人サービス	40,170	40,170	55,733	18,320	74,053
29	事務用品	0	0	5,552	458	6,010
30	分類不明	0	0	2,618	544	3,162
合計		2,888,208	2,231,053	2,563,878	283,573	2,847,451

□ 雇用効果

雇用者所得の誘発額は、総額で 7億5,872万円となります。生産活動の活発化による雇用者数の誘発人数は 219人(フルタイム雇用ベース)と推計されます。

雇用者所得(平成22年、熱海市産業連関表)	68,488 (百万円)
就業者数(平成22年国勢調査・昼間就業者)	19,769 (人)
百万円あたり就業者数(就業者数/雇用者所得)	0.288649 (人)
誘発雇用者所得	758,715 (千円)
誘発雇用者数	219 (人)

□ 行政に対する効果(税収効果)

熱海市の税収に対する効果は、総額で 3,906万円と推計されます。

(1) 市民税(個人)

雇用者所得(平成22年、熱海市産業連関表)	68,488 (百万円)
市民税(個人、平成22年)	2,046 (百万円)
係数(個人市民税/雇用者所得)	0.029874
誘発雇用者所得(平成22年、熱海市産業連関表)	758,715 (千円)
税収効果(個人市民税) … A	22,666 (千円)

(2) 市民税(法人)

雇用者所得(平成22年、熱海市産業連関表)	129,062 (百万円)
市民税(法人、平成22年度)	486 (百万円)
係数(法人市民税/雇用者所得)	0.003766
誘発営業余剰(平成22年、熱海市産業連関表)	289,928 (千円)
税収効果(法人市民税) … B	1,092 (千円)

(3) 入湯税

宿泊客数	99,143 (人)
想定利用率	0.9
税収効果(宿泊客入湯税) … C1	13,384 (千円)
日帰り客数	42,508 (人)
想定利用率	0.3
税収効果(日帰り客入湯税) … C2	1,913 (千円)
税収効果(入湯税 C1+C2) … C	15,297 (千円)

熱海市税収効果(A+B+C)	39,055 (千円)
----------------	-------------